

4874

ANALES
DEL
MUSEO NACIONAL DE HISTORIA NATURAL
BERNARDINO RIVADAVIA, BUENOS AIRES
Tomó XXXVII, páginas 37 a 88. Mayo 21 de 1932

ENTOMOLOGIA
Publicación N° 117

LAS HORMIGAS DE LA REPÚBLICA ARGENTINA
SUBFAMILIA MIRMICINAS
SECCIÓN PROMYRMICINAE

POR

ANGEL GALLARDO

Jefe Honorario de la Sección Entomología del Museo Nacional de Buenos Aires

(FRASE DEL AUTOR)



BUENOS AIRES
IMPRESA DE LA UNIVERSIDAD

1932

B

PUBLICACIONES DEL MUSEO

ANALES

FUNDADOS POR EL D^o GERMÁN BURMEISTER EN 1864

- Tomo I (1864-1869), *Anales del Museo Público* (serie 1^a, tomo I).
 » II (1870-1874) » (serie 1^a, tomo II).
 » III (1883-1891), *Anales del Museo Nacional* (serie 1^a, tomo III).
 » IV (1895) » (serie 2^a, tomo I).
 » V (1896-1897) » (serie 2^a, tomo II).
 » VI (1898-1899) » (serie 2^a, tomo III).
 » VII (1899-1902) » (serie 2^a, tomo IV).
 » VIII (1902) » (serie 3^a, tomo I).
 » IX (1903) » (serie 3^a, tomo II).
 » X (1904) » (serie 3^a, tomo III).
 » XI (1904-1905) » (serie 3^a, tomo IV).
 » XII (1905) » (serie 3^a, tomo V).
 » XIII (1905-1906) » (serie 3^a, tomo VI).
 » XIV (1905-1907) » (serie 3^a, tomo VII).
 » XV (1906) » (serie 3^a, tomo VIII).
 » XVI (1906-1908) » (serie 3^a, tomo IX).
 » XVII (1908-1909) » (serie 3^a, tomo X).
 » XVIII (1908-1910) » (serie 3^a, tomo XI).
 » XIX (1909) » (serie 3^a, tomo XII).
 » XX (1909-1911) » (serie 3^a, tomo XIII).
 » XXI (1911) *Anales del Museo Nacional de Historia Natural* (serie 3^a, tomo XIV).
 » XXII (1912) » (serie 3^a, tomo XV).
 » XXIII (1912) » —
 » XXIV (1913) » —
 » XXV (1914) » —
 » XXVI (1914-1915) » —
 » XXVII (1915-1916) » —
 » XXVIII (1916-1917) » —
 » XXIX (1917) » —
 » XXX (1918-1920) » —
 » XXXI (1921-1923) » —
 » XXXII (1923-1925) » —
 » XXXIII (1923-1925) » —
 » XXXIV (1926-1928) » —
 » XXXV (1927) » (en curso de publicación).
 » XXXVI (1929-1931) » —
 » XXXVII (1931) » (en curso de publicación)

A partir del tomo XXIII se suprimió la numeración por series.

PUBLICACIONES EXTRA.

/ Con este título se reúnen las tiradas aparte, hechas por el Museo, de estudios publicados por su personal y colaboradores en otras revistas científicas. Desde 1925 se han editado 32 de estas publicaciones, cuya lista puede solicitarse en la Biblioteca del Museo.

Comunicaciones (suspendidas): Tomo I (1898-1901). — Tomo II (1923-1925).

Memorias anuales: Memorias correspondientes a los años 1894 a 1899. (publicadas en folletos separados). — Lista de Donaciones 1900-1906 (un folleto). — Memoria anual de 1924 (1 vol., 118 pág. y 44 láminas).

Catálogo de la Colección Numismática: Tomo I (1919).

ADVERTENCIA REFERENTE A LOS «SEPARADOS» DE LOS «ANALES DEL MUSEO». — A partir de 1925, las reimpresiones separadas llevan una numeración por materia siguiendo el orden cronológico de su aparición (por ejemplo: Botánica, *Publicación N^o ...*). Los tomos correspondientes de *Anales* se mantienen en la misma forma actual.

A los artículos publicados con anterioridad a aquella fecha se les ha asignado el número que les hubiera correspondido.

De cada separado se hace por cuenta del Museo una reimpresión de cien ejemplares para el autor del artículo, reservándose el Museo otra tirada en número conveniente.

ANALES DEL MUSEO NACIONAL DE HISTORIA NATURAL

« BERNARDINO RIVADAVIA », BUENOS AIRES

Tomo XXXVII, páginas 37 a 88. Mayo 21 de 1932

Entomología, Publicación N° 147

LAS HORMIGAS DE LA REPÚBLICA ARGENTINA

SUBFAMILIA MIRMICINAS

SECCIÓN PROMYRMICINAE

Por ANGEL GALLARDO

Jefe Honorario de la Sección Entomología del Museo Nacional de Buenos Aires

Después de diez años de interrupción he reanudado mi estudio de las hormigas de la República Argentina, de las cuales había publicado ya las subfamilias Ponerinas ¹, Dorilinas ², y Dolicoderinas ³.

Emprendo ahora el estudio de las Mirmicinas, la subfamilia más numerosa y más ampliamente representada en la República Argentina. Ya anteriormente me había ocupado del estudio de una de sus tribus más interesantes, la de las Attinas, que comprenden las especies dañinas para nuestra arboricultura y nuestros jardines ⁴, ⁵. Como guía en el estudio de esta subfamilia tan vasta y tan complicada, me ha sido de la mayor utilidad el trabajo del profesor Emery sobre las Myrmicinae, publicado en el *Genera Insectorum* de Wytzman en 1922. De esta obra magistral he tomado la distribución general, muchas de las claves, adaptándolas a las especies argentinas, y los caracteres de las tribus y de los géneros.

Habiendo reunido y traducido al español en un año de trabajo todo el material bibliográfico que me ha sido posible conseguir respecto de esta vasta subfamilia, me decido a publicar por ahora la primera sección *Promyrmicinas*.

¹ ANGEL GALLARDO, 1918. *Las hormigas de la República Argentina, Subfamilia Ponerinas*, en *Anales del Museo Nacional de Historia Natural*, t. XXX, p. 1-112 con 23 figuras. ✓

² ANGEL GALLARDO, 1920. *Las hormigas de la República Argentina, Subfamilia Dorilinas*, *Ibidem*, t. XXX, p. 281-410, con 35 figuras y 3 mapas. ✓

³ ANGEL GALLARDO, 1916. *Las hormigas de la República Argentina, Subfamilia Dolicoderinas*, *Ibidem*, t. XXVIII, p. 1-130, con 49 figuras y 2 mapas.

⁴ ANGEL GALLARDO, 1916. *Notes systématiques et éthologiques sur les fourmis Attines de la République Argentine*, *Ibidem*, t. XXVIII, p. 317-344, con 3 figuras. ✓

⁵ ANGEL GALLARDO, 1916. *Notes acerca de la hormiga Trachymyrmex pruinosus*, Emery. *Ibidem*, t. XXVIII, p. 241-252, láminas VI, VII, VIII y IX. ✓

cinae Forel, que está representada en la República Argentina por el género *Pseudomyrma*.

La principal diferencia entre esta sección y el resto de las Mirmicinas (que constituyen la segunda sección *Eumyrmicinae* Emery) está fundada en la estructura de las larvas. Generalmente las larvas de las hormigas tienen la cabeza colocada en la extremidad anterior, por lo cual han sido llamadas larvas *ortocéflicas*.

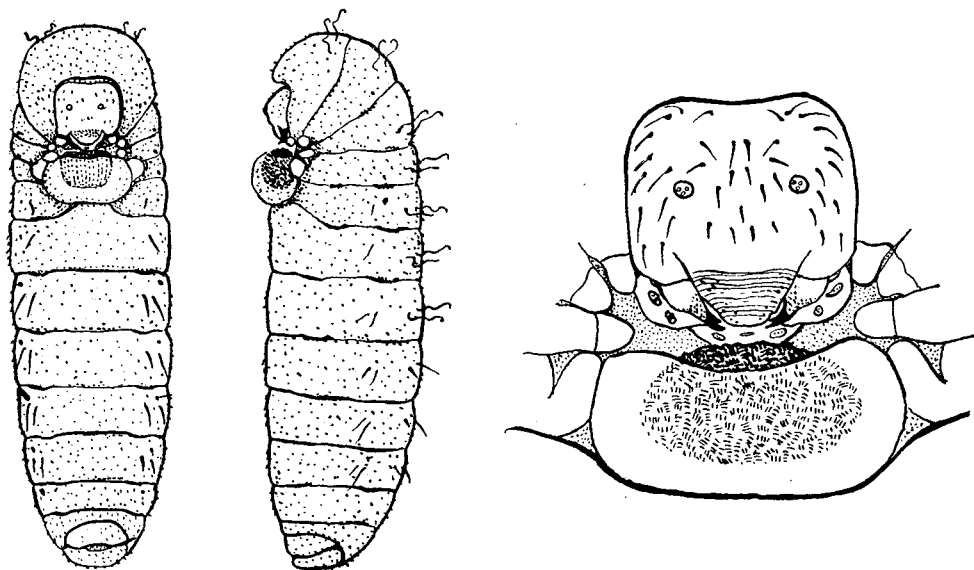


Fig. 1. Larva de *Pseudomyrma gracilis* Fabr. según Wheeler y Bailey
Vista ventral y lateral. A la derecha vista anterior de la cabeza y trofotilax con cuádruple aumento que las otras figuras

Ahora bien, las larvas de las Pseudomyrminae no llevan la cabeza en la extremidad anterior del cuerpo sino rebatida en la superficie ventral y rodeada por una especie de capuchón, formado por los tres segmentos torácicos y aún por el primer segmento abdominal que vienen a quedar inmediatamente detrás de la cabeza (fig. 1). Por ello han recibido el nombre de larvas *hipocefálicas*. Además tienen en la línea media ventral una especie de bolsillo, llamado *trofotilax*, porque sirve para que las obreras depositen en él el alimento que suministran a las larvas. A cada lado del trofotilax la porción láteroventral de los segmentos torácicos se prolonga en unas protuberancias o apéndices particulares, a veces muy desarrollados, los *exudatorios*.

Las larvas de las Pseudomyrminae son, pues, alimentadas por medio de pelotillas de substancias vegetales o de restos de insectos frescos que son

colocadas por las obreras en el trofotilax de las larvas, donde quedan al alcance de las mandíbulas y pueden ser llevadas gradualmente a la boca de la larva, trituradas y tragadas. Según las observaciones de Wheeler los exudatorios producen una secreción que imbiben las pelotillas alimenticias y las hace sufrir un principio de digestión extrabucal. Las hormigas adultas son muy golosas de estas secreciones larvales y por ello las lamen constantemente. Este intercambio de secreciones entre la larva y las obreras adultas o *trofolaxis*, explica según Wheeler el cuidado que toman constantemente las obreras de las larvas al lamerlas y transportarlas a los sitios más favorables y la ferocidad con que las defienden de cualquier peligro que las amenaza. De ser cierta la interpretación de Wheeler, los cuidados a las larvas que han sido considerados como efectos de un amor maternal, serían en realidad debidos al apetito egoísta de las hormigas por las agradables secreciones larvales.

Los caracteres diferenciales entre las dos secciones en que actualmente se dividen las Mirmicinas los tomo de la clave del profesor W. M. Wheeler (en el *Bulletin of the American Museum of Natural History*, t. XLV, p. 631, 1922), quien les da el rango de subfamilias.

CARACTERES DE LAS OBRERAS Y HEMBRAS DE LAS MYRMICINAE Y DE SUS
DOS SECCIONES PROMYRMICINAE Y EUMYRMICINAE

Orificio cloacal en forma de hendidura transversal. Aguijón desarrollado, aunque a veces muy pequeño, pero susceptible sin embargo de ser sacado fuera de la extremidad del gáster.

Los dos primeros segmentos del abdomen muy modificados formando un pedúnculo de dos artículos: el pecíolo y el postpecíolo.

Carenas frontales generalmente separadas (excepto en las *Melissotarsini* y en ciertas *Attini*).

Los órganos copuladores del macho están casi siempre protraídos (sólo son enteramente retráctiles en ciertos géneros de *Solenopsidini*); cercos casi siempre presentes. Ninfas desnudas.

I. — Clípeo no prolongado hacia atrás entre las carenas frontales (en algunas especies de *Pseudomyrma* hay una aparente prolongación que, sin embargo, es equivalente al área frontal y está frecuentemente separada del clípeo), su margen posterior redondeada. Espolones medianos pectinados en las tibias medias y posteriores.

Ocelos casi siempre desarrollados en la obrera. Antenas de 12 artículos en la ♀, ♀ y ♂. Alas anteriores con dos celdas cubitales cerradas, rara vez con una.

Larvas hipocefálicas y con trofotilax; los segmentos torácicos y el pri-

mero abdominal provistos de papilas exudatorias particulares (*exudatoria*) que se agrupan al rededor de la boca.

1ª Sección PROMYRMICINAE (Forel) o subfamilia **Pseudomyrminae** Wheeler.

II. — Clípeo casi siempre prolongado entre las carenas frontales; en caso de no estar prolongado, los espolones de las tibias medias y posteriores son simples o faltan; en las obreras ordinarias no están desarrollados los ocelos, pero en las especies fuertemente dimórficas pueden existir ocelos en las obreras mayores o soldados; las alas anteriores tienen una celda cubital cerrada.

Larvas ortocefálicas, sin exudatorios alrededor de la boca.

2ª Sección EUMYRMICINAE (Emery) o subfamilia **Myrmicinae** Wheeler.

La primera sección PROMYRMICINAE Forel sólo está representada en la República Argentina por la tribu *Pseudomyrmini* Forel con el único género *Pseudomyrma* Latreille in Lund.

En cambio la segunda sección EUMYRMICINAE Emery está representada en el país por numerosas formas distribuidas en las tribus *Myrmicini* (F. Smith) Emery emend. (con el género *Pogonomyrma* Mayr); *Crematogastrini* (Forel) (con el género *Crematogaster* Lund); *Pheidolini* Emery (con los géneros *Pheidole* Westwood, *Bruchomyrma* Santschi y *Gallardomyrma* Bruch); *Solenopsidini* (Forel) Emery emend. (con los géneros *Monomorium* Emery; *Martia* (Forel) Santschi, *Tranopelta* Mayr, *Carebarella* Emery, *Solenopsis* Westwood y *Labauchena* Santschi); *Pheidologetini* (con el género *Oligomyrma* (Mayr) Emery sensu latiore); *Leptothoracini* Emery (con los géneros *Leptothorax* Mayr y *Rogeria* Emery); *Ochetomyrmicini* Emery (con el género *Wasmannia* Forel); *Cryptocerini* (F. Smith) Forel emend; (con los géneros *Cephalotes* Latreille, *Zacryptocerus* (Ashmead) Wheeler y *Cryptocerus* (Fabricius) Emery emend); *Dacelini* (Forel) (con los géneros *Strumigenys* F. Smith y *Rhopalothrix* Mayr) y *Attini* (F. Smith) Forel emend. (con los géneros *Myrmicocrypta* F. Smith, *Apterostigma* Mayr, *Cyphomyrma* (Mayr) Emery sensu latiore, *Pseudoatta* Gallardo, *Trachomyrma* Santschi, *Acromyrmex* Mayr y *Atta* (Fabricius) Mayr emend.).

Es decir que están representadas 10 tribus con 27 géneros.

El doctor Carlos Berg en su *Enumeración sistemática y sinonímica de los Formícidos argentinos, chilenos y uruguayos*, publicada en los *Anales de la Sociedad científica argentina*, t. XXIX, p. 5-43. 1890, indicaba sólo una especie de *Pseudomyrma* para la República Argentina, la *Ps. mutica* Mayr.

En el *Catálogo sistemático de los Formícidos Argentinos* del doctor Carlos Bruch (*Revista del Museo de La Plata*, t. XIX, p. 211-234, 1914) se

señalan ocho formas que aumentan hasta nueve, con la agregada en el Suplemento a dicho Catálogo (*Ibidem*, t. XIX, p. 527-537, 1915).

En el presente trabajo se consideran 18 formas señaladas de la Argentina lo que demuestra el progreso de los conocimientos desde 1890.

Debo agradecer al señor director del Museo Nacional de Historia Natural Bernardino Rivadavia y al doctor Carlos Bruch respectivamente, las facilidades acordadas para el estudio de la colección de hormigas del Museo y la rica colección particular del doctor Bruch, quien ha llevado su generosidad hasta obsequiarme ejemplares que no figuraban en la colección del Museo, donde los he depositado.

Agradezco también al profesor Doello-Jurado el interés que se ha tomado para la publicación de este trabajo en los *Anales*, completándolo con los dibujos de la señora M. G. von Bülow, prolijamente ejecutados a la cámara clara.

Tribu **Pseudomyrmini** Forel

PSEUDOMYRMII, Forel, *Ann. Soc. Ent. Belg.*, t. XXXVII, p. 164, 1893; Emery, *Zool. Jahrb. Syst.* t. VIII, p. 768, 1895.

PSEUDOMYRMINAE, Ashmead, *The Canad. Ent.* p. 383, 1905; Wheeler, *Bull. Amer. Mus. Nat. Hist.* t. XLV, p. 632, 1922.

MYRMECIDAE (part.) Emery, *Bull. Soc. Ent. Ital.*, t. IX, p. 71, 1877.

CARACTERES. — *Obrera*. Monomórfica. Aristas frontales generalmente muy aproximadas entre sí.

Antenas cortas, de 12 artículos; sin maza diferenciada.

Mandíbulas dentadas. Palpos maxilares de 6 artículos, labiales de 4. Ojos a veces enormes.

Corselete con suturas diferenciadas; epinoto siempre inerme.

Pecíolo y postpecíolo grandes, a menudo muy alargados.

Gáster posteriormente puntiagudo, el segmento basal poco predominante.

Espolones dobles en las patas posteriores y medias; el medial pectinado.

Hembra. — Alada; por lo demás muy semejante a la obrera y ordinariamente poco más grande que ella.

Corselete alargado y deprimido; pronoto ampliamente descubierto; mesonoto no prominente.

Ala anterior con dos celdas cubitales cerradas; celda radial cerrada.

Macho. — Mandíbulas bien desarrolladas. Aristas frontales muy cortas.

Antenas de 12 artículos, más alargadas que las de la hembra; primer artículo del funículo muy corto.

Corselete más desarrollado que el de la hembra; el pronoto menos descubierto y el mesonoto más saliente; sin surcos de Mayr.

Gáster alargado. Armadura genital en parte retráctil; estipas macizas,

más o menos en forma de cuchara o en parte ganchudas, sobrepasando la volsela.

Larvas hipocéfalas, con un trofotilax, los segmentos torácicos y el primero abdominal provistos de exudatorios que se agrupan alrededor de la boca.

Género **PSEUDOMYRMA** Latreille in Lund

Etimología; gr. *ψευδής* = falso; *μύρμος* = hormiga

- PSEUDOMYRMA, Latreille, in Lund, *Ann. Sc. Nat.*, t. XXIII, p. 137. 1831.
 LEPTALEA (Klug) Erichson, *Arch. f. Naturg.*, t. V, pl. 2, p. 309. 1839.
 MYRMEX, Guérin, *Iconogr. Règne Anim.*, t. VII, Ins. p. 422. 1845.
 TETRAPONERA (part.) Fred. Smith, *Ann. Mag. Nat. Hist.* (2), t. IX, p. 44. 1852.
 FORMICA (part.) Fabricius. *Syst. Piez.* 1804.
 MYRMICA (part.) Spinola. 1851.
 ATTA (part.) Buckley. 1867.

CARACTERES. — *Obrera y hembra.* Clípeo jamás fuertemente inclinado con relación a la frente; generalmente sigue un plano subparalelo al de éste y presenta una porción mediana elevada, que forma un lóbulo más o menos avanzado, jamás armado de dientes.

Aristas frontales paralelas, extremadamente aproximadas entre sí; su extremidad posterior alcanza a lo más el tercio de la longitud de la cabeza; a menudo son muy cortas; jamás el lóbulo recubre la inserción de las antenas.

Ojos grandes, ovalados, chatos o bombeados; a menudo son enormes y ocupan más de la mitad de los costados de la cabeza. Existen ocelos en las obreras de todas las especies.

Macho. — Caracteres de la tribu.

ETOLOGÍA. — La única especie que Forel ha observado con nidos excavados en el suelo es *Pseudomyrma elegans* F. Smith.

En general habitan cavidades vegetales naturales o excavadas por las mismas hormigas: ramas de árboles verdes o secas, tallos de gramíneas, espinas, etc. Muchas especies tienen el cuerpo muy delgado y alargado, especialmente las hembras, en relación con su vida en cavidades estrechas.

La teoría de la mirmecofilia de varias plantas que se consideraban adaptadas a ser habitadas por hormigas no ha sido comprobada y los trabajos más recientes la han desacreditado.

Las hormigas se han adaptado sin duda a la vida arborícola y aprovechan las estructuras particulares de ciertas plantas para hacer en ellas su habitación y buscar su alimento, pero no puede afirmarse que las plantas hayan desarrollado estructuras adecuadas para la simbiosis con las hormigas.

Dejando de lado la discusión de esta teoría voy a dar algunos extractos de los relatos de diversos autores sobre este asunto.

Wheeler en su libro *Ants* da interesantes datos sobre las costumbres de las especies arborícolas que extracto a continuación:

«Dice Forel (1904): «Así como las especies de *Eciton* son los bandidos del «suelo de los bosques vírgenes y las especies de *Atta* las destructoras del follaje de las selvas neotropicales, así también las especies de *Azteca* y de «*Pseudomyrma* son los verdaderos monarcas de los árboles. Que yo sepa «ninguna de las especies de *Azteca* y sólo una de *Pseudomyrma* anidan en el «suelo. Pero ¡qué variada existencia arbórea llevan estas hormigas al tre- «parse y escurrirse como monos por todas partes en los árboles!»

«Interesantes son las asociaciones de las *Pseudomyrmas* con las acacias y con *Triplaris* en la América Central y Meridional.

«El relato clásico de las relaciones de *Acacia sphaerocephala* con una especie próxima a *Pseudomyrma bicolor* (*Ps. gracilis*) es dado por Belt en *The Naturalist in Nicaragua* (1874). Describe las grandes espinas geminadas habitadas por las hormigas, los nectarios extranupciales y los corpúsculos alimenticios amarillos que se encuentran en el ápice de los foliolos y presenta a todas estas estructuras como adaptaciones a la simbiosis de la acacia con las hormigas. Dice Belt que «se ven centenares de hormigas recorrien- «do la planta y especialmente las hojas tiernas. Si se toca una de estas hojas «o se sacude una rama, las *Pseudomyrmas* salen como un enjambre de las «espinas huecas y atacan al agresor con sus mandíbulas y su aguijón... «Estas hormigas forman un eficaz ejército defensivo de la planta, que no «solamente impiden a los mamíferos morder sus hojas, sino que también «lo libran de los ataques de un enemigo mucho más peligroso: las hormigas «cortadoras de hojas».

«Belt sembró semillas de acacia en su jardín y obtuvo algunas pequeñas plantas. «Abundaban las hormigas de diferentes especies, pero ninguna «de ellas anidó en las espinas ni tomó como alimento las glándulas y cor- «púsculos... Las hormigas cortadoras de hojas atacaron a las plantitas y «las desfoliaron, pero nunca he visto que los árboles de las sabanas que están «protegidas por las *Pseudomyrmas* sean tocadas por las cortadoras de hojas «y no dudo que las acacias son protegidas contra ellas por sus pequeños gue- «rreros guardianes.»

Algunas *Pseudomyrmas* habitan dentro de los túmulos de termites terrestres. Así vemos ya en F. Smith (*Descriptions of Species of Brazilian Ants. Trans. Ent. Soc. London*, t. III, p. 157. 1855) que Bates dice de la especie *oculata*. «Sus colonias las encuentro únicamente en túmulos de dife- «rentes especies de termites; en algunos casos las encuentro en espaciosas «cámaras elípticas, en las paredes exteriores de los termiteros; una colonia «en cada cámara; las cámaras están alisadas y sin comunicaciones entre ellas;

« pocos individuos en cada colonia; las ninfas no encerradas en capullo. En algunos casos las he encontrado con las larvas y ninfas en las mismas cámaras que los termites, en diferentes partes del termitero; las obreras se encuentran a veces en gran número corriendo rápidamente sobre los árboles y hierbas. Otras especies construyen sus hormigueros en el canal medular de tallos vivos; las colonias no son numerosas.»

El señor Angel Zotta, de la Sección Entomológica del Museo Nacional, encontró en el Chaco (G. Urien) unas Pseudomirmas, que habitaban en un nido de termites terrestres (*Ps. denticollis* var. *termitaria*).

Tipo del género: *Formica gracilis* F.

La clasificación de las Pseudomirmas ofrece grandes dificultades. Como dice Wheeler (*Trans. Amer. Phil. Soc.*, art. 4º. p. 248, 1920) « nuestro conocimiento taxonómico de este género es poco satisfactorio, debido a que Federico Smith publicó muy pobres descripciones de muchas de las especies y porque Forel, que describió más cuidadosamente muchas otras, muy rara vez dió figuras de sus tipos.

« Las dificultades aumentan por el hecho de que muchas de las especies son muy variables y generalmente están representadas por series incompletas de ejemplares en nuestras colecciones.»

He experimentado también estas dificultades para determinar los ejemplares de la colección del Museo, habiendo conseguido, después de bastante trabajo, elaborar una clave para las especies de la República Argentina, que doy a continuación.

He comprobado que la clave puede emplearse para la clasificación, pues la he ensayado con los ejemplares bien determinados de la rica colección del doctor Carlos Bruch, quien ha tenido la amabilidad de poner a mi disposición todo el material que posee.

Estos ejemplares habían sido determinados por Forel y por Santschi y la clave permite llegar a determinaciones concordantes con las de estos dos maestros de la mirmecología.

*Clave para la determinación de las obreras de PSEUDOMYRMA
de la República Argentina*

1. — Especies grandes y medianas. Pecíolo provisto de un pedicelo más o menos largo antes del nudo. Cabeza muy ancha. Ojos muy grandes que ocupan más de la mitad de los costados de la cabeza. Dorso del corselete espaldado, bordeado de cada lado por una arista 2
- — Especies medianas y menores. Pecíolo poco o nada pedunculado. Cabeza menos ancha, ojos grandes 3

2. — Cabeza muy ancha. Coloración variable, generalmente negra, mandíbulas, antenas y patas rubias o rosadas, pudiendo extenderse el color claro al pronoto, pedúnculo y al gáster o aún a todo el tórax. Long. 7-8 mm. *Ps. gracilis* (Fabricius)
Con la subespecie *sericata* F. Smith, espesamente cubierta de una corta pubescencia sedosa.
- — Cabeza algo más larga que ancha. Amarillo rojizo, una mancha parda en el vértice, una banda parda en el medio y delante de la cara basal del epinoto. Pecíolo y gáster pardo oscuro. Pelos erectos, pardo negruzcos en todo el cuerpo, más ralos sobre el medio del gáster. Long. 7,5 mm. *Ps. nigropilosa* Emery subesp. *Wagneri* Santschi.
3. — Cabeza ancha, sólo un poco más larga que ancha. 4
- — Cabeza una y media a dos veces más larga que ancha. 10
4. — Pecíolo comprimido lateralmente, con su cara dorsal bordeada o canaliculada, por lo menos adelante 5
- — Pecíolo de otra conformación. 6
5. — Pronoto bordeado con los ángulos anteriores salientes en forma de denticulos obtusos. Ferrugínea, gáster y pleuras rojizas, ápice del gáster pardo. Long. 6-7 mm. *Ps. denticollis* Emery.
Con la var. *termitaria* F. Smith. Cabeza y segmento apical del gáster negros, tórax, patas, pedúnculo y segmento basal del gáster ferrugíneo.
- — Corselete espaldado y bordeado de cada lado por una arista. — Pronoto débilmente abovedado, con los ángulos anteriores redondeados. Parte media del clipeo fuertemente avanzada, borde anterior no escotado. Rojo tostado, cabeza, fuera del borde anterior, y gáster pardo obscuro o negro. Long. 5,2-6,2 mm. *Ps. mutica* Mayr.
6. — Amarillo rojizo. Los ojos ocupan casi la mitad de los costados de la cabeza, más próximos al borde anterior que al posterior. 7
- — Pardo testáceo o rojizo 8
7. — Cabeza $\frac{1}{3}$ más larga que ancha, algo más ancha adelante que atrás. Pronoto redondeado, su dorso forma con los costados cantos muy romos. Sin pelos erectos y con fina pubescencia. Amarillo rojizo.

Bordes de las mandíbulas y ojos, negros, dos manchas en la base del primer segmento del gáster y a menudo los bordes de los segmentos siguientes parduscos. Long. 3,5-4 mm. *Ps. acanthobia* Emery.
Con la var. *cocae* más grande. Long. 5-5,5 mm.

— — Cabeza $\frac{1}{4}$ más larga que ancha, borde occipital recto. Pronoto más largo que ancho con los costados obtusamente bordeados. Pilosidad erecta rala, pubescencia muy corta, amarillo rojizo con miembros más claros. Long. 4 mm. *Ps. Solisi* Santschi.
Con la variedad *Belgranoi* de 5 mm. Postpecíolo tan largo o ligeramente más largo que ancho.

8. — Tórax con incisura 9

— — Tórax sin escotadura, bastante aplanado arriba, obtusamente bordeado, muy débilmente abovedado, salvo el pronoto. Reborde débil entre el meso y el epinoto con los estigmas. Pardo rojizo, con los tarsos, antenas, mandíbulas y cípeo más claros. Cabeza y gáster pardos. Borde posterior de los segmentos abdominales pardo rojizo. Long. 3,9-4,2 mm. *Ps. Schuppi* Forel

9. — Dorso del tórax deprimido, obtusamente subbordeado. Forma breve y robusta, cabeza ancha, ojos relativamente pequeños; pedúnculo breve, pecíolo con la cara ánterosuperior apenas cóncava de perfil y provisto de un nudo trapezoidal mucho más ancho que largo. Rojo testáceo, gáster y fémures parduscos. Long. 5,5-6 mm. *Ps. Kunckeli* Emery.
Con la var. *dichroa* Forel.

— — Tórax hendido en la sutura mesoepinotal. Pronoto convexo, obtusamente bordeado, epinoto bordeado. Testáceo, cabeza algo más obscura, borde de las mandíbulas pardo, abdomen, excepto el pedúnculo y pleura parduscos. Long. 5-6 mm. *Ps. arboris-sanctae* Emery
Con la var. *cordobensis* Forel, más grande (6 a 6,5 mm.), con ojos más grandes, borde occipital menos ancho. Amarillo rojizo más vivo que en el tipo.

10. — Cabeza 1 $\frac{1}{2}$ veces más larga que ancha, borde occipital más o menos escotado 11

— — Cabeza casi dos veces más larga que ancha (con las mandíbulas) un poco más angosta atrás que adelante. 12

11. — Borde occipital débilmente escotado. Lóbulo anterior del clípeo avanzado y estrecho. Amarillo de miel con algo rojizo, ojos, ocelos y dientes negros. Long. 3,8-4,2 mm. *Ps. pallida* F. Smith
- — Borde occipital ampliamente escotado detrás. Clípeo con un lóbulo convexo, rectangular, corto y angosto. Ojos alargados de doble largo que ancho, ocupan más de la mitad de los costados de la cabeza. Pardinegro. Cabeza y miembros pardos, articulaciones y parte basal del funículo amarillo pardusco, mandíbulas y borde anterior de la cabeza amarillento. Long. 3,7-4,3 mm. *Ps. Fiebrigi* Forel
12. — Una línea débilmente impresa desde el ocelo anterior hasta el clípeo, cuyo lóbulo anterior es menos avanzado y menos estrecho que en *pallida*. Amarillo rojizo, ojos, ocelos y mandíbulas negros. Un punto negro a cada lado de la base del gáster. Long. 3,5-5 mm.
Ps. flavidula F. Smith
- — El clípeo lleva adelante un lóbulo rectangular claramente bidentado. Amarillo más o menos obscuro, un poco rojizo, con manchas pardas sobre el gáster. Vértice y occipucio lisos. Long. 4 mm.
Ps. flavidula F. Smith var. *levivertex* Santschi

***Pseudomyrma gracilis* (Fabricius) 1804. (Fig. 1, 2 y 3)**

Formica gracilis, Fabricius, *Syst. Piezatorum*, p. 405 ♂, 1804.

Leptalea gracilis, Erichson, *Archiv. f. Naturg.*, t. V (2), p. 309. 1839.

Pseudomyrma gracilis, Roger, *Verz. Formicid.* p. 25. 1863.

Mayr, *Sitz-ber-Akad. Wiss. Wien*, t. LXI, p. 407-408 ♀. 1870.

Emery, *Bull. Soc. Ent. Ital.*, t. XXII, p. 59, pl. 5, fig. 17 ♀, 1890.

Forel, *Biol. Centr. Amer. Hym.*, t. III, p. 90. 1899.

Bruch, *Cat.*, p. 224. 1914.

Emery, *Gen. Insect. Myrmicinae*, p. 29. 1922.

DESCRIPCIÓN DE FABRICIUS. — 40. F. elongata nigra, mandibulis, antennis pedibusque rufis, petiolo binodi.

Habitat in America meridionali.

Statura parva, tenuis, elongata praecedentium. Caput planum, ovatum nigrum, antennis mandibulisque fornicatis ferrugineis. Thorax compressus niger. Abdomen ovatum, petiolo elongato, binodi, basi interdum ferrugineo. Pedes rufi.

Emery, *Bull. Soc. Ent. Ital.* t. XXII, p. 59, pl. V fig. 17 ♀, 1890.

La *Ps. gracilis* (Fab.) es el tipo de un grupo de formas muy afines entre sí, algunas de las cuales constituyen razas o aún especies distintas. Los materiales que poseía Emery no eran suficientes para juzgar de la constancia de dichas formas, que no obstante trata de definir.

Ps. gracilis Fab. (i sp) = *bicolor* Guér. Esta forma que Emery considera como el tipo de la especie es de coloración muy variable; a veces es toda negra, con las mandíbulas, parte de las patas y la inserción del pedúnculo más claras, rubias o rosadas; ésta es la coloración descrita por Fabricio, pero el color claro puede extenderse al pronoto, a todo el pedúnculo y al abdomen (*Ps. dimidiata* Roger), o aun a todo el tórax. El pedúnculo varía en su forma, más o menos alargado pero muy gracil (ver fig. 2); en el perfil del pecíolo el contorno superior dibuja posteriormente un nudo poco elevado, variable también en su forma; aun visto de arriba ofrece un aspecto variado, sea más estrecho y uniforme o sea más grueso y redondeado.

El pronoto está distintamente bordeado adelante y a los costados, pero el disco es siempre débilmente convexo y los costados bastante débilmente cóncavos bajo los bordes; los ángulos anteriores, poco obtusos y por lo común fuertemente redondeados. La escultura es fina por lo cual el cuerpo es más bien lustroso, con pubescencia poco abundante y sutilísima.

Estatura pequeña, 7-8 mm.

Norte del Brasil, Colombia, América Central.

En la colección del Museo hay un ejemplar (14330) (Pablo Girard) que corresponde a la coloración *dimidiata* Roger y varios de Corrientes (13363), coleccionados por de Carlo que corresponden a la forma típica = *bicolor* Guérin.

***Pseudomyrma gracilis* (Fabricius) subesp. *sericata* F. Smith 1855**

F. Smith, *Trans. Ent. Soc. London*, (2) t. III, p. 159, ♀ 1855 (*Ps. sericata*).

Obrera. — Long. 3 ½ líneas = 7.5 mm. Negra, espesamente cubierta con una corta pubescencia sedosa; el borde anterior de la cabeza y las mandíbulas amarillo testáceo; antenas rufo testáceo, el funículo a veces ligeramente fusco en la parte de arriba; patas testáceas, tibiae anteriores y tarsos pálidos; el protórax y bordes del escudete rufo testáceo; el pedúnculo abdominal es del mismo color del protórax.

Brasil

Emery, *Bull. Soc. Ent. Ital.*, t. XXII, p. 60, pl. V. fig. 18 ♂ 1890.

Emery cree interpretar correctamente la descripción de Smith designando con este nombre una variedad austral con el pedúnculo mediocrementemente alargado, y el nudo del pecíolo más grueso y más alto de lo que es generalmente en la forma típica. El tórax es robusto y el epinoto poco distintamente convexo en el sentido transversal. El color es píceo con la boca, las suturas del tórax, el margen de los segmentos abdominales, la base del pedúnculo y parte de las patas más o menos testáceas. A veces todo el pronoto es testáceo, manchado de pardo en el disco.

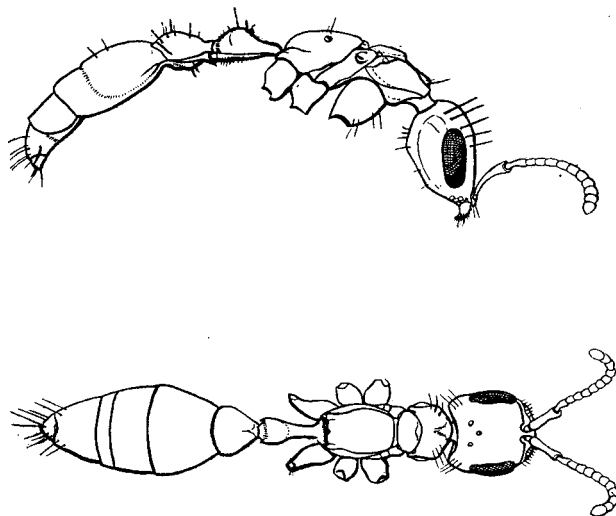


Fig. 2. Obrera de *Pseudomyrma gracilis* (Fabricius) subesp. *sericata* F. Smith
Aumento: ± 8 diámetros

Río Grande del Sud. Formas intermedias entre esta forma y el tipo fueron recogidas por Balzan en el Paraguay.

Santschi, *Physis*, t. II, p. 370, 1916. Entre Ríos y Misiones.

En la colección de Bruch hay ejemplares de Tucumán y Misiones determinados como *gracilis* y otros del Rosario de la Frontera, Entre Ríos, Misiones, Paraguay y Bolivia, designados como *sericata* por su pubescencia más abundante. Algunos han sido determinados por Santschi.

Emery, *Gen. Insect. Myrmicinae*, fasc. 174a, pág. 29 (1921).

En la colección del Museo figura bajo el número 7420 un ejemplar de Tucumán que podría corresponder a esta variedad, pues coincide con las descripciones y dibujos de Emery. ♀ Long. 8 mm. Cabeza y gáster píceos. Tórax y pedúnculo testáceo. El disco del mesonoto manchado de pardo castaño; una banda del mismo color en el dorso del epinoto. Coxas y fémures castaños, tibias y tarsos testáceos, mandíbulas testáceas, con denticulos negros. Pelos erectos ralos. Una fina pubescencia sedosa, más abundante sobre el gáster.

Bajo el número 10668 un ejemplar de Corumbá (J. Lazarte). Chaco (6879) (E. Lynch Arribálzaga).

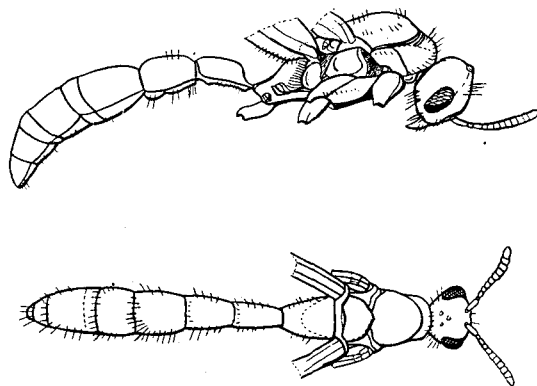


Fig. 3. Macho de *Pseudomyrma gracilis* (Fabricius) var. *sericata* F. Smith
Aumento: ± 10 diámetros

Con el número 7597 figura un ejemplar femenino de 11 mm. de largo, procedente de Misiones que presenta la coloración indicada por Emery para la subespecie *sericata*. No está acompañada por obreras de manera que la atribuyo con duda a dicha subespecie.

Con el número 11569 de Orán, Salta (Hauman), una hembra desalada y un macho. Una ♀ de Misiones, recogida por Zotta en 1921 tiene 9 mm. de largo.

Macho (aun no descripto) (fig. 3).— Long. 6 mm. Ala ant. 6 mm. Cabeza tan larga como ancha; su mayor anchura a la altura de los ojos, enangostándose hacia adelante y hacia atrás. Borde occipital recto, formando ángulos obtusos con los costados de la cabeza. Los ojos convexos ocupan aproximadamente el tercio medio de la longitud de la cabeza.

Antenas gruesas, el escapo algo menos largo que los tres primeros artículos del funículo en conjunto. Primer artículo del funículo pequeño y esfe-

roidal, artículos 2-8 menos largos que espesos, los últimos progresivamente más largos.

Tórax abovedado, con su mayor altura en el escudo mesonotal. Pronoto en forma de rodete. Cara basal del epinoto algo más corta que la declive que es débilmente cóncava. Pecíolo cilindroide, encorvado, con la convexidad hacia arriba, ligeramente adelgazado hacia adelante. Su largo es más del doble de su espesor. Postpecíolo poco diferenciado del gáster, cuya forma alargada, prolonga hacia adelante, separado del gáster por una constricción a la altura de su articulación.

Apice del gáster encorvado hacia abajo. Patas medianamente robustas.

Castaño obscuro casi negro en la cabeza, tórax y pecíolo; el postpecíolo y el gáster son de un color castaño algo más claro. Mandíbulas, antenas y patas de color castaño. Alas castaño amarillento, con las nervaduras y el pterostigma más oscuros.

Lustroso y liso, con abundantes puntos pilíferos que llevan pelos erectos de color claro, reclinados hacia atrás, más abundantes hacia el ápice del gáster. Patas con una pubescencia bastante larga que hace transición a la pilosidad erecta del cuerpo. Alas con fina pubescencia que disminuye su transparencia.

Orán, Salta.

***Pseudomyrma nigropilosa* Emery 1890. (Fig. 4)**

Emery, *Bull. Soc. Ent. Ital.*, t. XXII, p. 62, pl. 6, fig. 3. ♀ 1890.

Bruch. *Cat.* 1914, p. 225.

Santschi, *Physis*, t. II, p. 370. 1916. Jujuy, Salta, Catamarca.

DESCRIPCIÓN DE EMERY. *Operaria*. — Long. 6 mm. Testacea, vertice, epinoto medio, flagellis, coxis, femoribusque magis minusve fuscatis, opaca, creberrime punctata et dense flavido pubescens, pilis longis, nigris parce hirsuta. Caput minus latum quam in *Ps. gracili*, postice minus late truncatum, lobo clypei angustiore et magis producto, margine antico magis arcuato, antennarum flagelli articulis paulo brevioribus. Thorax inter mesonotum et epinotum profundius impressum quam in *Ps. gracili*, epinoto brevior et magis gibboso. Abdominis pedunculi segmentum 1, antice brevissime petiolatum, supra nodo alto, longiore quam latiore; segmentum 2, latitudine sua maxima aequilongum.

Costa Rica.

***Pseudomyrma nigropilosa* Emery subesp. *Wagneri* Santschi 1922**

Santschi, *Bull. Soc. Vaud. Sc. Nat.*, t. LIV, p. 347 ♀ 1922 (fig. 5).

Obrera. — Long. 7,5 mm. Una mancha en el vértice. Una banda en el

medio y delante de la cara basal del epinoto. Postpecíolo y gáster pardo oscuro o negro. Fémures posteriores y coxas amarillo pardusco. El resto amarillo rojizo, la parte anterior de la cabeza más pálida. Mate. Cara basal del epinoto y abdomen lustrosos. Pubescencia amarillenta abundante sobre todo en la cabeza y la parte anterior del tórax.

Numerosos pelos erectos pardo negruzcos en todo el cuerpo, más ralos sobre el medio del gáster.

Cabeza más larga que ancha (un poco más larga que en *Ps. sericea*). Ojos mucho más cerca del ángulo posterior que del anterior.

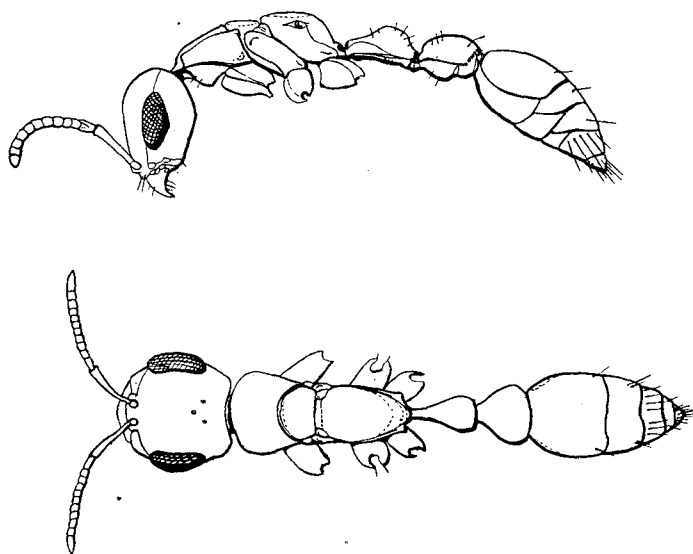


Fig. 4. Obrera de *Pseudomyrma nigropilosa* Emery
Aumento: ± 12 diámetros

Mandíbulas lisas, de borde cortante con dos dientes apicales.

Pronoto distintamente más ancho adelante que atrás.

Espaldas redondeadas, costados bordeados.

La parte anterior del epinoto ligeramente más elevada que el mesonoto, con una débil escotadura.

Pedicelo del pecíolo más corto que el nudo, el cual es como en *Ps. sericata* Smith. Postpecíolo tan ancho como largo.

Misiones — San Ignacio, Villa Lutecia (Wagner, 1911).

5 ejemplares de La Rioja (11775) (E. Giacomelli), en la colección del Museo.

3 ejemplares de Catamarca y uno de Salta en la colección de Bruch, determinados como *nigropilosa* típica, de la cual difieren principalmente por sus dimensiones.

En la colección del doctor Bruch figuran unos ejemplares ♂ y ♀ de Alta Gracia (La Granja) que difieren de *nigropilosa* subesp. *Wagneri* únicamente por el color rojizo más vivo.

Hembra (aun no descripta) (fig. 6).—Long. 10 mm. Muy parecida en conjunto a la obrera. Cabeza proporcionalmente algo más larga que en la ♂, aproximadamente $\frac{1}{4}$ más larga que ancha. Ojos alargados que ocupan más de la mitad del costado de la cabeza, más cerca del ángulo posterior que

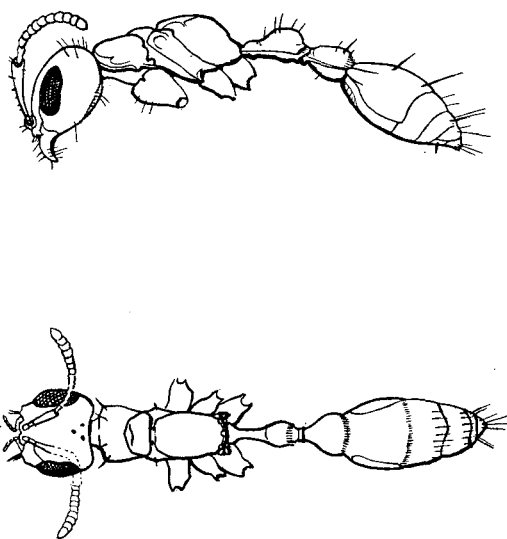


Fig. 5. Obrera de *Pseudomyrma nigropilosa* Emery subesp. *Wagneri* Santschi
Aumento: ± 8 diámetros

del anterior. Lóbulo del cípeo avanzado, con el borde anterior ligeramente curvo. Mandíbulas con 2 dientes apicales fuertes, seguidos de denticulos. Primer artículo del funículo más largo que ancho, los siguientes poco más largos que anchos, excepto el último algo más largo. Pronoto espaldado y bordeado por una arista marcada. Escudete ovalado, visto de arriba. El mesonoto aparece como un rodete entre el escudete y el epinoto. Cara basal del epinoto más larga que la declive a la que pasa por una superficie curva. Pecíolo pedicelado, con nudo bien marcado. Postpecíolo piriforme, tan largo como ancho, adelgazado hacia adelante. Submate, finamente puntuado, menos puntuado en el gáster que es más lustroso. Fina pubescencia en la parte anterior de la cabeza, el gáster y

las alas. Pelos largos oscuros, ralos, más abundantes en el ápice del gáster. Rojizo amarillento, con el vértice, escudete y el ápice del gáster pardinegros. Ojos pardinegros. Mandíbulas más amarillentas, con los dientes y denticulos negros. Hay ejemplares de coloración general más oscura rojo tostado, en los que no aparecen las zonas pardinegras excepto el ápice del gáster que es muy oscuro.

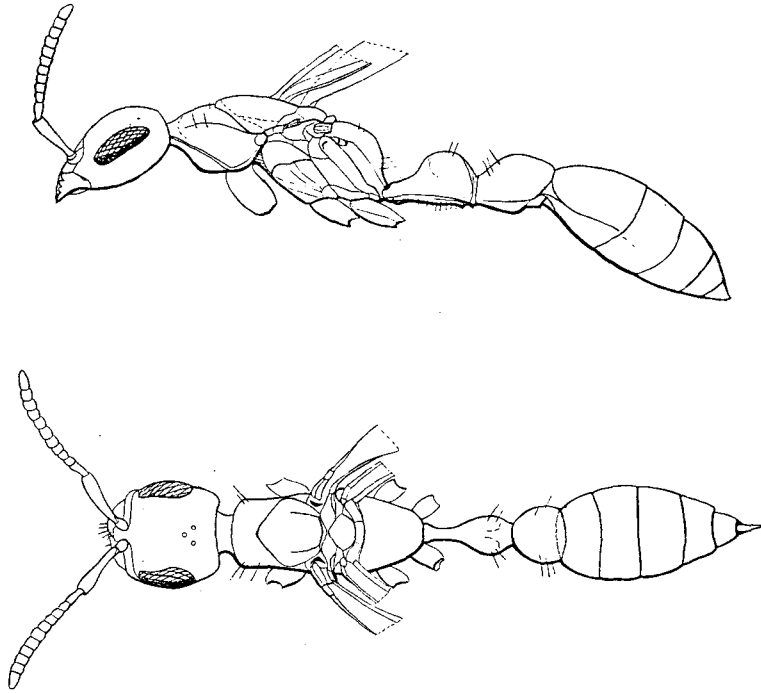


Fig. 6. Hembra de *Pseudomyrma nigropilosa* Emery subesp. *Wagneri* Santschi
Aumento: ± 9 diámetros

Alas claras algo ahumadas por la fina pubescencia que las cubre, con las nervaduras y el pterostigma pardos. Long. ala anterior 6 mm.

***Pseudomyrma denticollis* Emery 1890. (Fig. 7)**

Emery, *Bull. Soc. Ent. Ital.*, t. XXII, p. 66, pl. 5, fig. 26 ♀ 1890.

Operaria. — Long. 6-7 mm. Ferruginea, abdomine plerunque rufescente, apice fusco, pedibus anterioribus mandibulisque pallidioribus, opaca, confertissime rugose punctata, pube microscopica pruinosa, abdomine minus

opaco, subtilius punctato et densius pubescente, pilis erectis fere destituta. Caput longitudine sua fere aequilatum, postice leviter angustatum, mandibulis striolatis, clypeo cum lobo angulatum exciso. Antennarum flagelli articulus 2. praecedente parum brevior, crassitie sua tertia parte circiter longiore. Thorax dorso haud impresso, pronoto utrinque acute marginato, angulis anticis in denticulum obtusum distinte productis, epinoto praeter esculturam communem foveolibus superficialibus, setulam microscopicam gerentibus sculpto, angulo inter faciem basalem et declivens distincto, obtuso. Abdominis pedunculi segmentum 1. a latere visum basi breviter concavum, inde convexum, supra deplanatum, marginibus acutis, subtus

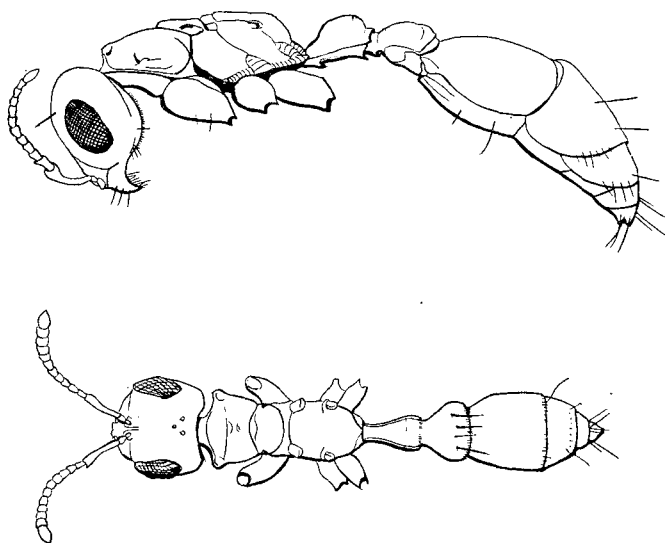


Fig. 7. Obrera de *Pseudomyrma denticollis* Emery
Aumento: ± 11 diámetros

antice dente acuto; secundum transversum, antice conicum, postice rotundatum. Pedes sine pilis erectis.

Asunción del Paraguay (Balzan)

Próxima a *Ps. elegans* Smith, de la cual difiere por el color, por el primer segmento del pedúnculo un poco menos estrecho, con el perfil dorsal algo cóncavo en la parte anterior, sobre todo por la forma del pronoto que es más ancho, con los ángulos anteriores salientes, de manera que forman un pequeño diente, detrás del cual el margen lateral es claramente sinuado.

Las *Ps. elegans*, *denticollis*, *mutica*, *pallens* y *tenuis* constituyen un grupo natural, caracterizado por el primer segmento del pedúnculo que tiene una superficie dorsal aplanada o cóncava con los bordes laterales marcados, por el dorso del tórax sin hendidura y por la falta de pelos erectos en las patas.

Bruch, *Cat.* p. 224, 1914. Jujuy.

Numerosos ejemplares en la colección del Museo, Corrientes (13360) (J. De Carlo), Chaco (11342) (C. Marelli), Jujuy (11247) (G. Salomone), Córdoba (10787) (G. Gallardo) Alta Gracia (10859) (B. Gallardo), Tucumán (11853) (A. Gallardo) La Rioja (11062), (Excurs. Boman-Gemignani), Chaco (6879) (E. Lynch Arribálzaga) (12950) (J. Brèthes).

El doctor Bruch tiene muchos ejemplares en su colección de Jujuy, La Rioja, Córdoba, Santiago del Estero, Santa Fe y Chaco.

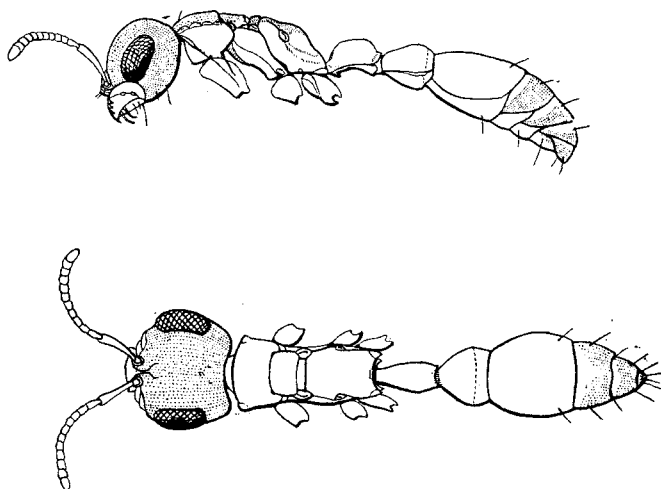


Fig. 8. Obrera de *Pseudomyrma denticollis* Emery var. *termitaria* (F. Smith)
Aumento: ± 12 diámetros

***Pseudomyrma denticollis* Emery var. *termitaria* (F. Smith) 1855**
(Fig. 8)

Pseudomyrma termitaria F. Smith, *Trans. Ent. Soc. London* (2), t. III, p. 158,
♀ ♂. 1855.

Pseudomyrma gracilis F. var. *termitaria*. Forel, *Mem. Soc. Ent. Belg.*, t. XX, p. 19,
1912.

DESCRIPCIÓN DE F. SMITH. *Hembra*. — Long. $3 \frac{1}{2}$ líneas = 7,5 mm. Cabeza negra; el borde anterior de la cabeza, las mandíbulas y el escapo ferrugíneo; el tórax y las patas ferrugíneas, alas hialinas, nervaduras testáceo pálidas, estigma fusco; las tibias tienen los calcáneos testáceo pálido; el epitórax redondeado posteriormente; los dos nudos y el segmento

basal del abdomen ferruginoso; el segmento apical negro; todo el insecto es liso y está finamente cubierto con una pubescencia sedosa muy fina; la forma del tórax es un óvalo alargado, algo más ancho adelante.

Obrera.— Long. $2\frac{1}{2}$ líneas = 5,3 mm. La misma coloración de la hembra. El tórax algo más ancho adelante, los costados comprimidos.

Bates encontró esta especie en una cámara elíptica en las paredes del túmulo de una especie de termita.

Forel considera a la *termitaria* Smith como sinónima de *gracilis*, pero como es sensiblemente más pequeña la conserva como una variedad.

En agosto de 1930 el señor Angel Zotta, de la Sección entomológica del Museo Nacional, encontró en el Chaco (G. Urien) unas hermosas Pseudomirmas que habitaban en un nido de termitas terrestres.

Coinciden completamente con la descripción de Smith y considero que constituyen una nueva variedad de *Pseudomyrma denticollis* Emery, a la que se asemejan por el tamaño, escultura, forma del pedúnculo, pilosidad y pubescencia, así como por la existencia de los pequeños dientes en los ángulos anteriores del pronoto.

La escultura puntuada de la cabeza es más marcada que en la especie típica y los dientes pronotales son algo menos acusados, mientras el borde atrás de los dientes no es casi sinuado.

Aun cuando Smith no dice nada de la forma del pedúnculo, sería una coincidencia demasiado grande que la forma observada por mí tuviera todos los caracteres indicados por Smith, hasta los denticulos pronotales que están señalados en la frase «tórax algo más ancho adelante, los costados comprimidos».

Creo, pues, que *termitaria* debe ser considerada como variedad de *denticollis* y no de *gracilis* según opinaba Forel, de la cual la diferencia notablemente la forma del pecíolo que no es pedicelado.

Un ejemplar de la colección de Bruch del río Ibasco entre Tucumán y Catamarca determinado por Santschi como *denticollis* var. *infusca* Forel pertenece sin duda a la var. *termitaria* Smith, nombre que debe de tener la prioridad sobre el de Forel, en caso que ambas variedades sean idénticas.

No me es posible asegurar esta sinonimia por la insuficiente descripción de Forel y basándome únicamente en la determinación de Santschi.

Para que el lector tenga todos los elementos de juicio doy a continuación la descripción de Forel.

Pseudomyrma denticollis Emery var. **infusca** Forel

Forel, *Verh. Zool. bot. Ges. Wien*, t. LVIII, p. 382 ♀. 1908.

Emery, *Gen. Insect, Myrmicinae*, p. 30, 1922.

Long. 5-6,2 mm. Por lo menos la cabeza y el gáster, pero a menudo todo el cuerpo pardo oscuro; miembros pardos. Mandíbulas y a menudo el tórax y el pedúnculo rojo oscuro. Pecíolo algo más ancho y cóncavo. El pronoto algo más marcadamente bordeado que en la especie típica, por lo demás igual.

San Pablo (v. Ihering).

Pseudomyrma mutica Mayr 1887. (Fig. 9, 10, 11 y 12)

MAYR, *Verh. Zool. bot. Ges. Wien*, t. XXXVIII, p. 627 ♀ ♀ ♂. 1887.

BERG, *An. Soc. Cient. Arg.*, t. XXIX, p. 7. 1890.

BRUCH, *Cat.* p. 225. 1914.

GALLARDO, *An. Mus. Nac. Hist. Nat.*, t. XXVII, p. 7-10. 1915.

EMERY, *Gen. Insect. Myrmicinae*, p. 30, 1922.

Pseudomyrma Championi, Forel subesp. *hayliana* Forel var. *paulina* Forel.

Deutsch. *Ent. Zeitschr.*, p. 305 ♀ ♀. 1911.

Forel, *Mém. Soc. Ent. Belg.*, t. XX, p. 21, 1912.

Bruch, *Cat.* p. 224, 1914.

Emery, *Gen. Insect. Myrmicinae*, p. 32, 1922.

DESCRIPCIÓN DE MAYR. *Obrera*. — Long. 5,2-6,2 mm. (figs. 9 y 10). Cabeza cuadrangular, alargada y redondeada, con ojos grandes. Parte media del clípeo fuertemente avanzada, su borde anterior *no escotado* en el medio. Segundo artículo antenal algo más largo que grueso, el tercero y siguientes hasta el penúltimo más gruesos que largos. Tórax cuadrilátero, el disco del pronoto débil, claramente abovedado arriba, con los ángulos anteriores redondeados y los bordes laterales bordeados; el mesonoto aproximadamente semicircular, tiene un borde posterior transversal recto; la depresión antes del epinoto no es más marcada que la existente entre el pro y el mesonoto; cara basal del epinoto más larga que ancha, aproximadamente de anchura constante, muy débilmente convexa y lateralmente no bordeada.

Pecíolo triangular, sin pedicelo, la cara superior continúa directamente desde la articulación del pecíolo con el tórax, es longitudinalmente convexo, su perfil transversal casi recto por arriba, tiene una débil depresión longitudinal en la parte anterior y cae detrás casi en ángulo recto en la articula-

ción con el postpecíolo. El postpecíolo es algo más ancho que largo, doble ancho que el pecíolo y piriforme corto.

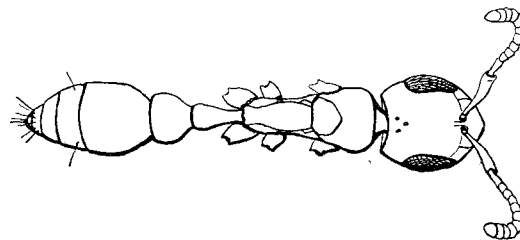
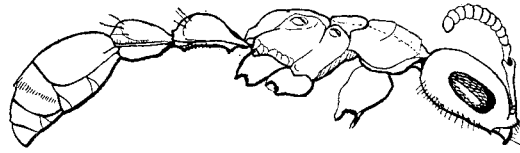


Fig. 9. Obrera mayor de *Pseudomyrma mulica* Mayr
Aumento: ± 10 diámetros

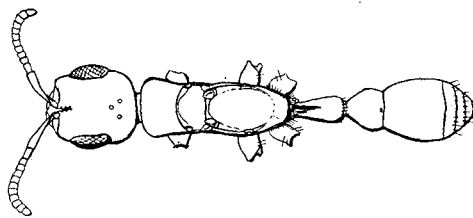
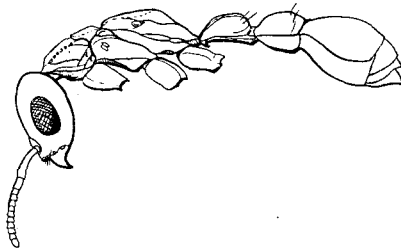


Fig. 10. Obrera menor de *Pseudomyrma mulica* Mayr
Aumento: ± 11 diámetros

Poco lustroso, rojo tostado o pardirrojo, cabeza, fuera del borde anterior y gáster pardo oscuro. A menudo la cabeza es negra.

Falta casi completamente la pilosidad erecta, muy rala en la porción posterior del gáster.

Todo el cuerpo lleva una pubescencia reclinada sumamente corta y fina. Todo el cuerpo muy densa y finamente puntuado, más fina en la porción posterior que en la cabeza y en el tórax; mandíbulas longitudinalmente estriadas.

Hembra (fig. 11). — Long. 8-9 mm. Coloración, pilosidad, escultura, forma de la cabeza, del pronoto, del pecíolo y postpecíolo como en la obrera, sólo que la cabeza es algo más larga y la cara basal del epinoto no es más larga que el ancho anterior el cual es mayor que el ancho posterior.

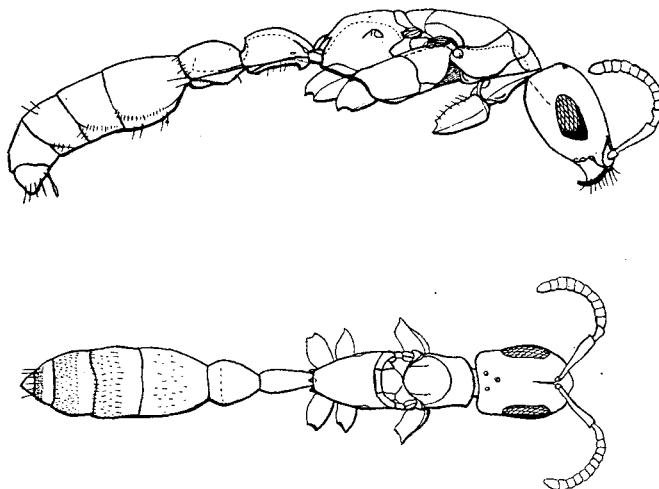


Fig. 11. Hembra de *Pseudomyrma mutica* Mayr
Aumento: ± 9 diámetros

Alas relativamente pequeñas.

Macho. — Long. 7-8 mm. (fig. 12). Pardo rojizo, a veces, especialmente el gáster pardo oscuro, antenas y patas pardas, mandíbulas en su porción terminal y tarsos amarillo rojizo. Pulosidad y escultura como en la obrera. Las mandíbulas algo arrugadas puntuadas, no longitudinalmente estriadas.

Cabeza más larga que ancha y ligeramente más estrecha atrás que adelante. Borde anterior del cípeo no escotado. Todos los artículos antenales, excepto el segundo, más largos que anchos.

Pecíolo estrechado, más delgado y más largo relativamente que en la obrera y en la hembra, conservando sin embargo la misma forma fundamental, es decir triangular redondeado y sin pedicelo; su cara superior es débilmente encorvada de adelante hacia atrás; postpecíolo piriforme muy es-

trecho, más largo que el ancho posterior. Las alas teñidas de pardusco débil.

En la colección del doctor Bruch figuran varios ejemplares de *Pseudomyrma* de Río Santiago, cerca de La Plata, encontrados en tallos de ceibo (*Erythrina crista-galli*) que han sido determinadas por Forel como *Pseudomyrma Championi* Forel subesp. *haytiana* Forel var. *paulina* Forel que no me es posible distinguir de *Pseudomyrma mutica* Mayr. ni por las descripciones ni por la comparación de los ejemplares, especialmente con los deter-

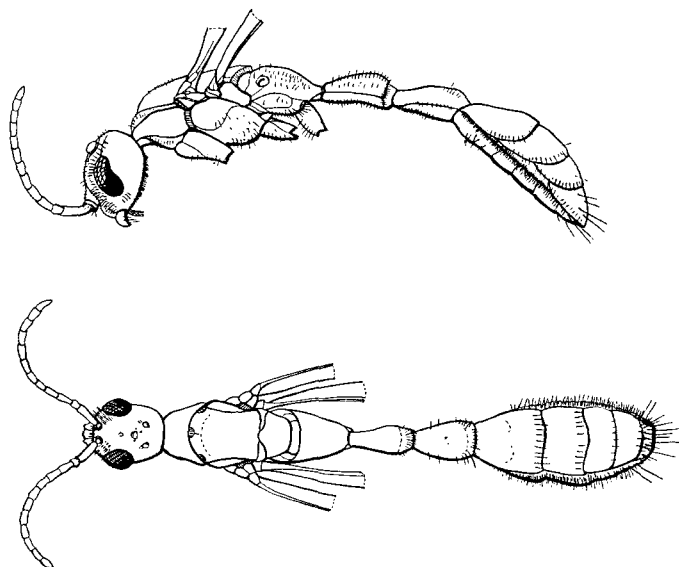


Fig. 12. Macho de *Pseudomyrma mutica* Mayr
Aumento: ± 9 diámetros

minados por Santschi como *mutica* de la misma procedencia y de Santa Fe que se conservan en la misma colección.

Me decido finalmente a considerar a *Pseudomyrma Championi haytiana paulina* Forel como sinónimo de *mutica*.

La distribución geográfica de *Championi* se presentaba ya bastante anómala, con la especie típica de Méjico, la subespecie *haytiana* de Haití y la variedad *paulina* de San Pablo y de Río Santiago.

Doy una nueva descripción de los machos que son algo mayores de los descritos por Mayr, quien da además muy pocos detalles.

Macho (fig. 12). — Long. 8 mm. Cabeza algo más larga que ancha,

borde occipital recto. Ojos medianos, poco bombeados, colocados más cerca del borde anterior que del posterior de la cabeza.

Ocelo medio mayor que los laterales, los que son de forma alargada. Mandíbulas con diente apical agudo. Escapo doble largo que ancho. Primer artículo del funículo subglobuloso, tan largo como espeso, el segundo triple largo que espeso, los siguientes no tan largos.

Tórax relativamente poco abovedado, con el pronoto ligeramente bordeado. La cara basal del epinoto pasa por una curva suave a la declive.

Pecíolo alargado y delgado, con su mayor espesor cerca de la articulación con el postpecíolo, el cual es cónico, con la parte posterior redondeada, formando una articulación marcada con el gáster. Gáster elipsoidal, apenas $\frac{1}{4}$ más largo que el pecíolo y postpecíolo en conjunto.

Castaño oscuro, casi negro; ojos, mandíbulas, antenas y patas castaño algo más claro.

Cabeza submate, fuertemente puntuada. La puntuación es menos marcada en el tórax y aun menos en el abdomen, donde es muy fina, con lo cual la superficie aparece más lustrosa.

Pilosidad blanquizca bastante abundante, sobre todo en la parte anterior de la cabeza y posterior del gáster. Existe además una fina pubescencia en todo el cuerpo. Alas hialinas, irisadas, con nervadura y pterostigma pardos.

ETOLOGÍA. — La especie fué descrita por Mayr sobre ejemplares de Santa Catalina (Brasil). El doctor Berg la menciona de Buenos Aires y de Corrientes sin decir nada de sus costumbres.

En la colección del Gabinete de historia natural de la Facultad de Ciencias, donde se conservan las hormigas recogidas por Berg, no figura esta especie, aunque existe la etiqueta correspondiente, colocada con la idea de completar la colección cuando fueran encontrados algunos ejemplares.

En 1912 el profesor Doello-Jurado encontró numerosos nidos de esta hormiga en Punta Lara. Habitaban los canales medulares de tallos secos de ceibo (*Erythrina crista-galli*).

Para observar sus costumbres hice construir un nido artificial de yeso con un trozo de madera de ceibo provisto de dos canaletas superficiales cerradas superiormente por un vidrio. En este nido las conservé durante 20 meses, hasta julio de 1914, alimentándolas principalmente con azúcar e insectos. Avanzan y retroceden con facilidad en la canaleta estrecha, casi con la misma velocidad en ambas direcciones. Cuando se alarman dan golpes rápidos con el gáster, como si fuese una señal para sus compañeras que empiezan también a dar muestras de agitación. La colonia se desarrolló muy bien. La reina puso numerosos huevos, de forma alargada, de los que se desarrollaron las larvas que eran alimentadas por regurgitación.

Las Pseudomirmas se transportan tomándose por las mandíbulas. La

transportadora la iza sobre su cuerpo mientras la transportada enrolla su cuerpo, quedando con la parte dorsal hacia arriba y sobre el tórax de la transportada. Su vida parece ser exclusivamente arborícola.

Numerosos ejemplares en la colección del Museo, de Buenos Aires (n° 12207, 12286 Bella Vista, 11502, 11449 ♀ (A. Gallardo), Punta Lara, 11382, 10501 (M. Doello-Jurado), 10534 (J. Botan) y Río Santiago 11368 (M. Doello-Jurado); Entre Ríos (n° 11602, Paraná Miní 11598, 11602) (M. Doello-Jurado); Santa Fe (10668) y Carmelo (Uruguay) (11278) (M. Doello-Jurado).

En la colección del doctor Bruch figuran también numerosos ejemplares de las tres castas procedentes de Río Santiago, cerca de La Plata, y de la provincia de Santa Fe.

***Pseudomyrma acanthobia* Emery 1896. (Fig. 13 y 14)**

Emery, *Zool. Jahrb. Syst.*, t. IX, p. 628, fig. A. ♂ ♀ ♂, 1896.
Emery, *Gen. Insect. Myrmicinae*, p. 31. 1922.

Obrera (fig. 13). — Long. 3,5-4 mm. Amarillo rojizo, borde de las mandíbulas y ojos negros, dos manchas en la base del tercer segmento abdominal y a menudo los bordes de los segmentos siguientes parduscos. Fina pubescencia reclinada arriba sin pelos erectos; débilmente lustroso, densamente reticulado, la cabeza además puntuada ralmente detrás y adelante más densamente; detrás de los ojos la escultura reticulada fundamental es indiscernible y por consiguiente el tegumento más lustroso. La cabeza es como $\frac{1}{3}$ más larga que ancha, algo más ancha adelante que atrás, con los costados casi rectos, romos por detrás. Los ojos ocupan casi la mitad de los costados de la cabeza y están mucho más próximos al borde anterior que al posterior. El escapo antenal corto alcanza apenas el borde lateral de la cabeza, cuando colocado transversalmente y dirigido hacia atrás apenas a la mitad de los ojos. Todos los artículos del funículo, excepto el primero y el último, son más gruesos que largos.

El pronoto es redondeado por delante; su dorso forma con los costados cantos muy romos y redondeados que terminan hacia adelante con un ángulo poco marcado; hasta los estigmas metatorácicos son casi paralelos a los costados del tórax, siendo débilmente cóncavos detrás de los estigmas; la sutura mesoepinotal está claramente impresa; vistos de costado la cara basal y declive del epinoto forman un ángulo borroso y redondeado.

El primer artículo del pedúnculo es casi dos veces más largo que ancho; su mayor ancho se encuentra poco delante del borde posterior; las superficies superiores casi rectas de un costado al otro, de adelante atrás abo-

vedadas; de perfil aparece el contorno más o menos inclinado adelante;

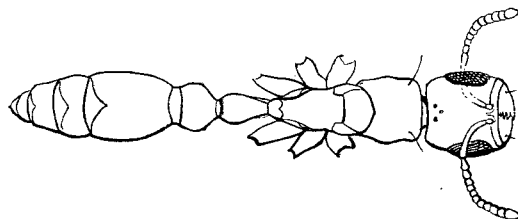
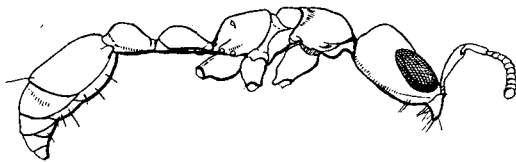


Fig. 13. Obrera de *Pseudomyrma acanthobia* Emery
Aumento: ± 15 diámetros

un denticulo muy pequeño en la cara inferior adelante; el segundo seg-

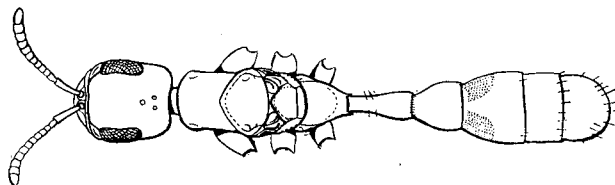
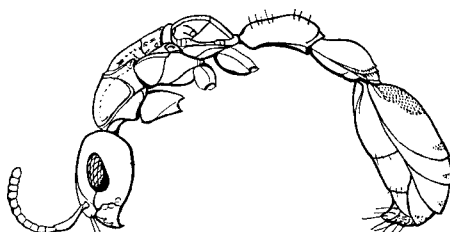


Fig. 14. Hembra de *Pseudomyrma acanthobia* Emery
Aumento: ± 14 diámetros

mento peciolar cónico hacia adelante, pero no pedicelado, redondeado hacia atrás.

Hembra (fig. 14). — Long. 5 mm. Amarillo rojizo, borde de las mandíbulas y ojos negros; mesonoto, metatórax, parte superior del pedúnculo y la mayor parte de los segmentos del gáster claramente manchadas de un color pardo más claro o más oscuro.

Escultura aproximadamente como en la ♀; en el dorso del tórax la puntuación más perceptible. La cabeza es más alargada, larga como uno y medio del ancho, con los costados más paralelos. El tórax, estrecho, alargado, casi $2\frac{1}{2}$ veces más largo que el ancho del mesonoto, adelante y atrás más angosto. El pedúnculo más largo que en la ♀; pecíolo algo más de doble largo que ancho; postpecíolo fuertemente abovedado. Alas claras.

Macho. — Largo $5\frac{1}{2}$ -6 mm. Amarillo pardo sucio, parte anterior de la cabeza, base de las antenas; parte inferior del tórax, patas y gáster en parte amarillo sucio; poco lustroso y finamente pubescente.

Cabeza notablemente más larga que ancha, atrás cónica, adelgazada y truncada; ojos reniformes y alargados, su borde posterior se encuentra un poco atrás de la mitad del largo de la cabeza. Antenas largas y fuertes, todos los artículos del funículo (excepto el primero) más largos que anchos.

Abdomen longitudinalmente alargado; el pedúnculo representa casi $\frac{2}{5}$ de todo el abdomen; ambos segmentos del pedúnculo casi del mismo largo, pecíolo muy estrecho, su largo es más del triple de su ancho, postpecíolo cónico, notablemente más largo que ancho. Alas claras.

Un ejemplar ♀ capturado en Misiones por A. Zotta en 1921, figura en la colección del Museo. Otro ♀ (13361) capturado por De Carlo en Corrientes y 13364 ♂ (J. De Carlo).

***Pseudomyrma acanthobia* Emery var. *cocae* Santschi, 1922**

(Fig. 15, 16 y 17)

Santschi, *An. Soc. Cient. Arg.*, t. XCIV, ♂ ♀ ♂ p. 243, 1922.

Muy vecino del tipo del cual difiere por su talla más grande en todas las castas.

Obrera. — Long. 5-5,5 mm. (fig. 15); *Hembra* alada 5,5-6,5 mm. (fig. 16); reina 7,3 mm.

Macho. — Long. 7, 5 mm. (fig. 17) Escultura un poco más acentuada; color y manchas como en el tipo.

Alta Gracia (Bruch) en las ramas de coco (*Fagara coco*).

Gracias a la amabilidad del doctor Bruch he podido estudiar los tipos de esta variedad que se conservan en su colección. He recogido personalmente numerosos ejemplares ♀ y ♂ en Alta Gracia en tallos de coco. A veces están asociados con una *Myrmelachista*

Los machos que figuran en ella son de una coloración mucho más oscura

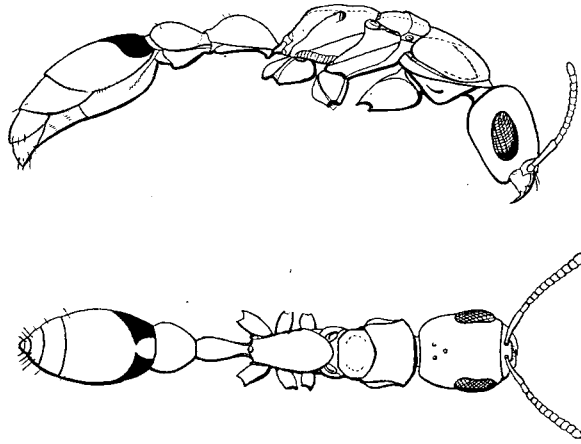


Fig. 15. Obrera de *Pseudomyrma acanthobia* Emery var. *cocae* Santschi
Aumento: ± 14 diámetros

que la atribuida por la descripción de Santschi. Son de un color general

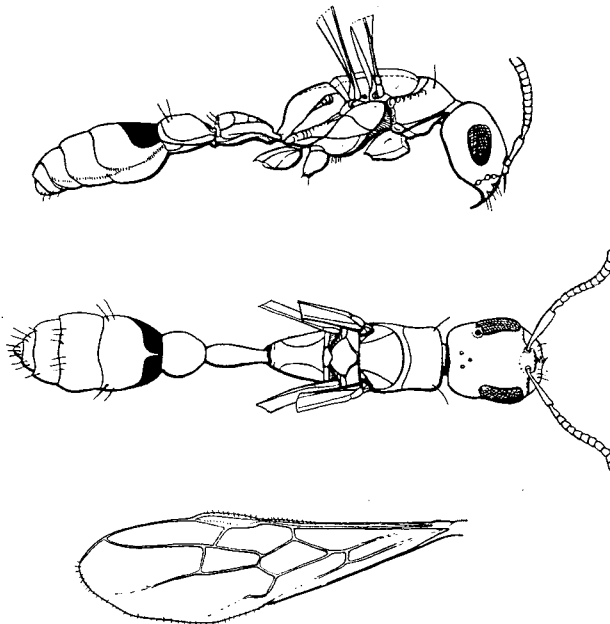


Fig. 16. Hembra de *Pseudomyrma acanthobia* Emery var. *cocae* Santschi
Aumento: ± 10 diámetros

castaño con las patas y las antenas más claras, mandíbulas de un testáceo

sucio. Alas hialinas irisadas con las nervaduras y el pterostigma pardos.
Hay ejemplares inmaduros más claros, especialmente en la región ventral

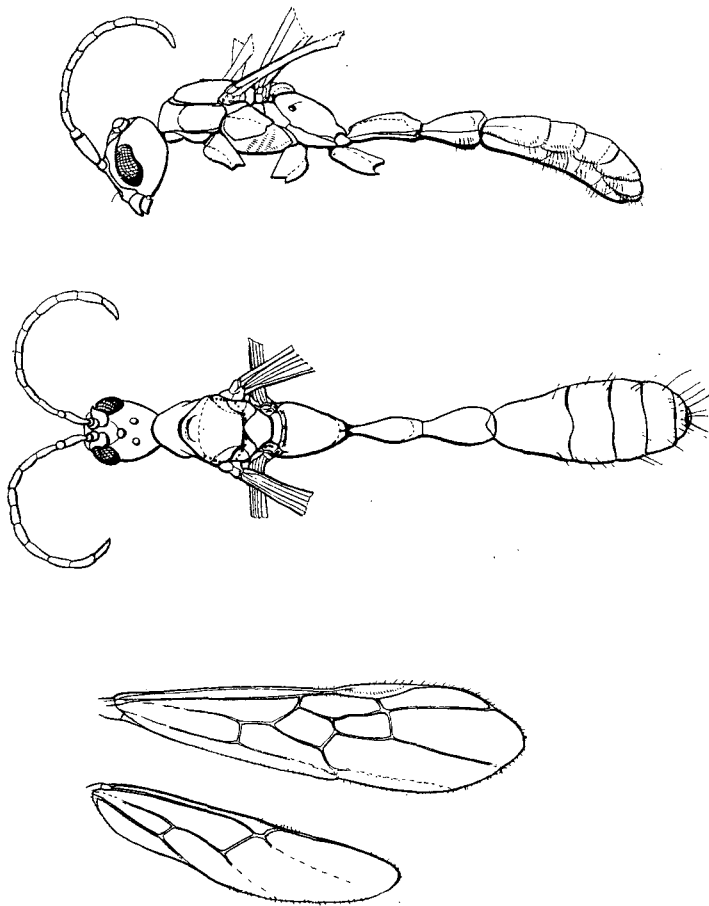


Fig. 17. Macho de *Pseudomyrma acanthobia* Emery var. *cocae* Santschi
Aumento: ± 10 diámetros

del abdomen, sobre los cuales habrá sido probablemente hecha la descripción de Santschi.

Pseudomyrma Solisi Santschi 1916

Santschi, *Physis*, t. II, p. 371 ♂ 1916.

Emery, *Gen. Insect. Myrmicinae*, p. 34, 1922. Chaco de Santa Fe.

Obrera. — Long. 4 mm. Amarillo rojizo. Mandíbulas y patas más claras. Borde dentado de las mandíbulas y ojos negros. Pilosidad erecta rala. Pubescencia muy corta, rala en la cabeza y el tórax, más visible sobre el gáster. Finamente reticulada y poco lustrosa, con el tórax y sobre todo la cabeza, puntuados (pero menos fuertemente que en *Ps. mutica* Mayr).

Cabeza casi un cuarto más larga que ancha, los costados un poco menos arqueados que en *mutica*, el borde posterior recto. Ojos un poco más grandes que en *mutica* y colocados más adelante. El medio de su borde interno es alcanzado por el escapo. Artículos 2 a 8 del funículo tan gruesos como largos. Un surco frontal poco profundo alcanza el ocelo medio.

Lóbulo del clipeo corto, subdentado en los ángulos. Mandíbulas lisas, lustrosas, con gruesos puntos alargados, esparcidos, el borde terminal ancho, poco oblicuo, de 5 dientes, la base ligeramente impresa. El pronoto más largo que ancho, con sus costados obtusamente bordeados, casi rectos, débilmente divergentes hacia adelante y formando, con su borde anterior redondeado, un ángulo romo un poco más notable que en *Ps. mutica*. Perfil del mesonoto convexo, continuando adelante el del pronoto, del cual está separado por una sutura fuertemente impresa sobre los costados. Atrás el mesonoto desciende en el surco metanotal por una superficie primero redondeada, después casi vertical. Este surco es tan ancho como profundo y podría alojar el espesor del escapo. Cara basal del epinoto, poco más o menos el doble más larga que la cara declive; primero levantado adelante, a la altura del mesonoto, oblicua hacia la cara declive con la cual hace un ángulo redondeado (como en *mutica*, pero con una cara declive más baja en *Solisi*); la parte superior es plana, con bordes romos, pero distintos como en *mutica*. Pecíolo más estrecho adelante que en *mutica*, menos que en *Ps. pallida* Smith, con un perfil intermedio entre los de estas dos especies. Sus costados son bien bordeados y la cara superior es recta de un lado hacia el otro. El postpecíolo es ligeramente más ancho que largo, como en *mutica*. Gáster relativamente un poco más ancho que en esta especie.

Chaco de Santa Fe (Sra. v. Steiger).

De cabeza más corta que *pallens* Mayr y de color diferente, es casi tan robusta como *mutica* Mayr.

***Pseudomyrma Solisi* Santschi var. *Belgranoi* Santschi 1916**

Physis, t. II, p. 372 ♂ 1916.

Emery, *Gen. Insect. Myrmicinae*, p. 34. 1922.

Obrera (fig. 18). — Long. 5 mm. Cabeza ligeramente más alargada que en el tipo. Mandíbulas finamente estrioladas, escotadura del mesonoto mucho más débil. Postpecíolo tan largo o ligeramente más largo que ancho.

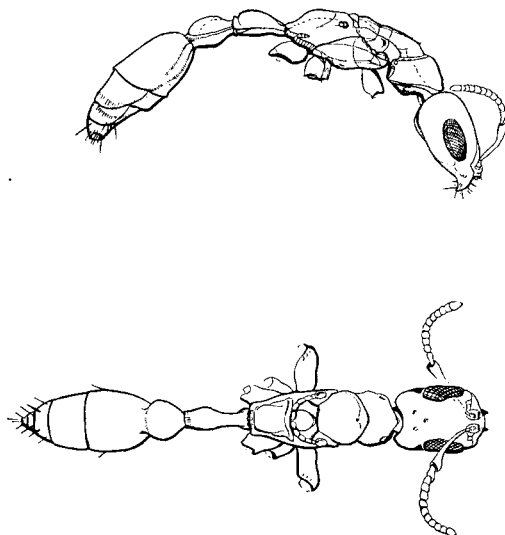


Fig. 18. Obrera de *Pseudomyrma Solisi* Santschi var. *Belgranoi* Santschi
Aumento: ± 12 diámetros

Gáster más alargado. Por lo demás, color, escultura, etc., exactamente como en el tipo.

Tucumán (F. Girard)

Tres ejemplares en la colección del Museo procedentes de la Rioja (11062) (Excurs. Boman-Gemignani) y del Tigre (Prov. Bs. As.) (7787) (J. Brèthes).

***Pseudomyrma Schuppi* Forel 1901. (Fig. 19)**

Forel, *Mitt Schweiz. Ent. Ges.*, t. X, p. 298-9. 1901.

Bruch, *Cal.* 1914, p. 225. Misiones.

Emery, *Gen. Insect. Myrmicinae*, p. 33. 1922.

Obrera. — Long. 3,9-4,2 mm. Mandíbulas con dos dientes agudos ade-

lante y cuatro indistintos atrás, lustrosas, estriadas, muy débil y finamente reticuladas. Clípeo con un lóbulo rectangular en el medio.

Cabeza rectangular alargada, sin las mandíbulas casi $\frac{1}{4}$ más larga que ancha, del mismo ancho atrás y adelante con los costados moderadamente abovedados, atrás escotada.

Ojos alargados, poco adelante de la mitad, tomando en todo casi la mitad de los costados de la cabeza. El escapo corto alcanza apenas la mitad de la distancia desde su base hasta el borde posterior de la cabeza. Artículos del funículo 3 a 10 más anchos que largos. Aristas frontales bastante notables.

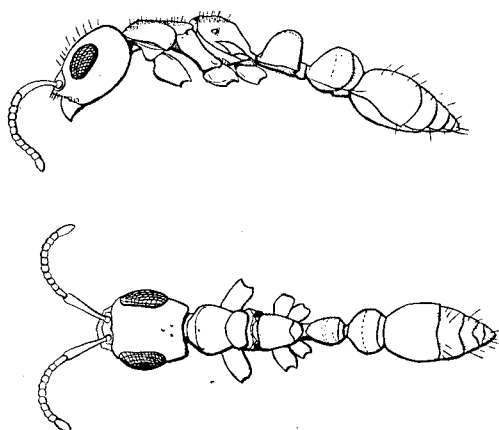


Fig. 19. Obrera de *Pseudomyrma Schuppi* Forel
Aumento: ± 10 diámetros

Tórax aplanado arriba, estrecho, obtusamente abovedado de adelante atrás, muy débilmente o nada bordeado. El pronoto es sólo abovedado hacia adelante. Entre el mesonoto y el epinoto sólo un reborde débil, estrecho y transversal en el cual se encuentran los dos estigmas.

La cara basal del epinoto no está casi bordeada lateralmente, más larga que la declive, con la cual forma un ángulo obtuso, pero bastante marcado. El primer artículo del pedúnculo casi no pedicelado, forma un nudo alto el que es más ancho que largo y obtusamente bordeado en su parte superior lateral. Este nudo es casi tan espeso arriba como abajo, adelante más estrecho que atrás, lateralmente comprimido, de adelante hacia atrás forma una acentuada bóveda. Por arriba es recto de derecha a izquierda y casi tan ancho como la cara superior del epinoto. El segundo nudo es más estrecho adelante, más ancho detrás, más ancho que el primero, algo más ancho que largo, no mucho más estrecho que el primer segmento del gáster.

Densamente puntuado, casi mate; pedúnculo y gáster más lustrosos. Bastante fuertemente pubescente, con pilosidad erecta aguda y rala; también en el escapo y las patas.

Pardo rojizo con los tarsos, antenas, mandíbulas y cíleo más claros. Cabeza y abdomen pardos. Borde posterior de los segmentos abdominales pardo rojizo.

Tres ejemplares de Misiones en la colección de Bruch.

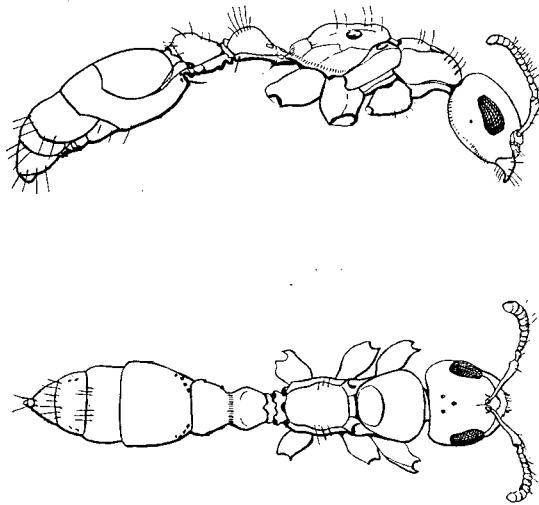


Fig. 20. Obrera de *Pseudomyrma Kunckeli* Emery
Aumento: ± 11 diámetros

***Pseudomyrma Kunckeli* Emery 1890. (Fig. 20)**

Emery, *Bull. Soc. Ent. Ital.*, t. XXII, p. 62, 1890, pl. 6, fig. ♂ ♀. Costa Rica.
Emery, *Gen. Insect. Myrmicinae*, p. 33, 1922.

Operaria. — Long. 5,5-6 mm. Rufo-testacea, femoribus abdomineque brunnescentibus, nitidula, pilosa et pubescens, pube in thorace et abdomine minus tenui, hoc sericeo. Caput latum, antrorsum angustatum, genis confertim, vertice parce subtilissime punctatis, oculis haud magnis, clypeo antice haud producto, mutico, carinula media brevi, mandibulis striatulis, nitidis. Antennae articulo flagelli 1, sequente parum longiore, 2-5 vix longioribus quam crassioribus.

Thorax dorso depresso, lato, post mesonotum haud distinte impresso, pronoti dorso depresso, utrinque obtuse submarginato, lateribus abruptis, epinoto superne planato, lateribus posticeque truncato.

Abdominis segmentum petiolare 1. antice brevissime pedunculatum, postice nodo trapezoido, latiore quam longiore, subtus carinatum; segm. 2. cupuliforme, latius quam longius, postice parum constrictum.

♀ Long. 6-6,5 mm. Laete rufotestacea, scutello obscuriore, abdomine plerunque fusco, rarius concoloro, nitidissima, pilosa, sed vix pubescens, abdomine haud sericeo, pedunculo abdominis haud crassiore quam in operaria, huic caeterum propter structuram capitis, antennarum et pedunculi similis.

Alae leviter fuscatae, costis et stigmatibus fuscis.

Nidos en madera. Costa Rica

Numerosos ejemplares de Bolivia (N^o 10323) (E. Lynch Arribálzaga). Es notable por la forma breve y robusta, la cabeza ancha, con los ojos relativamente pequeños, el pedúnculo breve con el primer segmento de cara ánterosuperior apenas cóncava de perfil y provista de un nudo trapezoidal mucho más ancho que largo; por este último carácter se acerca a la *Ps. latinoda* Mayr, de la cual difiere por la forma de la cabeza y los artículos del funículo menos espesos.

***Pseudomyrma Kunckeli* Emery var. *dichroa* Forel 1912**

Forel, *Rev. Suisse Zool.*, t. XII, p. 41. 1912.

Sanstchi, *Bull. Soc. Vaud. Sc. Nat.*, t. 347, 1922.

Emery, *Gen. Insect. Myrmicinae*, p. 33. 1922.

Santiago del Estero.

***Pseudomyrma arboris-sanctae* Emery 1894**

Emery, *Bull. Soc. Ent. Ital.*, t. XXVI, p. 147 ♂ ♀, 1894.

Emery, *Gen. Insect. Myrmicinae*, p. 31. 1922.

Obrera. — Long. 5-6 mm. Testácea, cabeza algo más oscura, borde de las mandíbulas pardo, abdomen, excepto el pedúnculo, y pleuras parduscas, abundantemente pilosa y tenuísimamente pubescente, lustrosa, parte anterior de la cabeza y tórax sublustrados, cabeza poco más larga que ancha, enangostada hacia adelante, posteriormente truncada, parte posterior con puntuación microscópica sutilísima, menos sutil en la parte anterior, ojos medianos, deprimidos, clípeo con un lóbulo truncado anterior, base de las mandíbulas lisa, con la extremidad puntuado estriada, artículos del funículo del 3 al 10 más anchos que largos; tórax inciso en la sutura mesoepinotal, pronoto convexo, obtusamente bordeado, mesonoto subsemicir-

cular, epinoto, con los costados claramente bordeados, ángulo entre la cara basal y la declive obtuso, redondeado; primer artículo del pedúnculo brevísimamente subpeciado adelante, con un nudo grande, transversal, hacia atrás, más largo que ancho en su parte media; 2° segmento más grande cupuliforme, más ancho que largo.

Hembra. — Long. 8-9 mm. Toda testácea, tercer segmento abdominal frecuentemente con dos manchas pardas en la base, el vértice, cerca de los ocelos, y el tórax algo nebulosos; escultura como en la ♂, ojos mayores, más aproximados a la boca, primer segmento del pedúnculo, con el dorso subrecto o cóncavo, nudo trapezoidal, mucho más ancho que largo; segundo segmento menos claramente transversal que en la ♂.

Recogida por Balzan en Bolivia, donde vive en el árbol llamado «palo santo» (*Triplaris*).

La especie se reconoce por la coloración, por las mandíbulas fuertemente estriadas o estriadas puntuadas en la mitad apical, por el primer nudo del pedúnculo fuertemente transversal en la ♀, por el funículo de las antenas cuyo segundo artículo es mucho menor que el primero y no más ancho que largo, por la puntuación de la cabeza casi uniforme en cuanto al tamaño y distribución de los puntos.

Un ejemplar, sin procedencia, en la colección del Museo.

***Pseudomyrma arboris-sanctae* Emery var. *cordobensis* Forel 1914**

(Fig. 21)

Forel, *Bull. Soc. Vaud. Sc. Nat.*, t. L, p. 265 ♀, 1914.

Bruch, *Supl. Cat.*, p. 533. 1915.

Emery, *Gen. Insect. Myrmicinae*, p. 31. 1922.

Obrera. — Long. 6-6,5 mm. Difiere del tipo de la especie por sus ojos más grandes y por la forma de la cabeza, cuyo borde posterior es menos ancho, sobre todo menos neto y no cóncavo.

El ángulo entre la cara basal y la declive del epinoto es también más neto, la primera menos convexa y la segunda un poco más larga. El color es enteramente de un amarillo rojizo, más vivo que en el tipo, cuyo abdomen es pardo. Por lo demás idéntica.

Córdoba (Bruch).

Figuran ejemplares de esta variedad en la colección del doctor Bruch, uno de los cuales ha sido dibujado en la figura 21.

***Pseudomyrma pallida* F. Smith 1855. (Fig. 22)**

F. Smith, *Trans. Ent. Soc. London* (2), t. III, p. 160 ♀ 1855.

Forel, *Biol. Centr. Amer. Hym.*, t. III, p. 92 ♀ 1899.

Wheeler, *Bull. Amer. Mus. Nat. Hist.*, t. XXIV, p. 419 ♀ 1908.

Bruch, *Cal.* 1914, p. 225. Santa Fe.

Emery, *Gen. Insect. Myrmicinae*, p. 33, 1922.

Obrera. — Long. 2 líneas = 4,2 mm. (varía de 3,8 a 4,2 mm.) Amarillo testáceo pálido, lisa lustrosa y sin puntos; ojos y ápice de las mandíbulas negros; el tórax comprimido en los costados y algo enangostado porte-

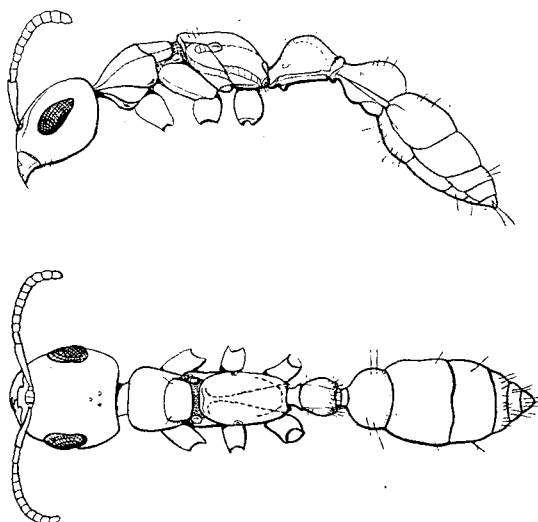


Fig. 21. Obrera de *Pseudomyrma arboris-santae* Emery var. *cordobensis* Forel
Aumento: ± 10 diámetros

riormente; el pecíolo del primer nudo del abdomen piriforme, aplanado arriba y bordeado en los costados, el segundo nudo globular; el abdomen de un color más pálido que la cabeza, la cual es amarillo rojizo.

Florida.

Según Forel (*Biol. Cent.* p. 92) es muy parecida a *flavidula*. El lóbulo anterior del clípeo es un poco más avanzado y más estrecho.

Wheeler, *Bull. Amer. Mus. Nat. Hist.*, t. XXIV, p. 419 ♀ 1908.

Obrera. Long. 3,5-4 mm. Cabeza $1\frac{1}{2}$ veces más larga que ancha, tan

ancha adelante como atrás, con margen posterior amplia, pero débilmente escotado, y los costados ligeramente convexos. Clípeo con un saliente de cada lado. Ojos mitad del largo del costado de la cabeza, la región preocular es mitad del largo de la postocular. Escapo antenal que alcanza sólo $\frac{1}{3}$ de la distancia de su inserción al borde occipital de la cabeza; primer artículo del funículo casi tan largo como los tres artículos siguientes; artículos 2 a 10 tan anchos como largos, artículo terminal algo más largo. Tórax con estrechamientos promesonotal y mesoepinotal marcados; estigmas metatorácicos y epinotales igualmente prominentes. Pronoto muy débilmente bordeado en los costados, mesonoto transversalmente elíptico, cerca de un tercio tan largo como el pronoto; cara basal del epinoto doble de largo

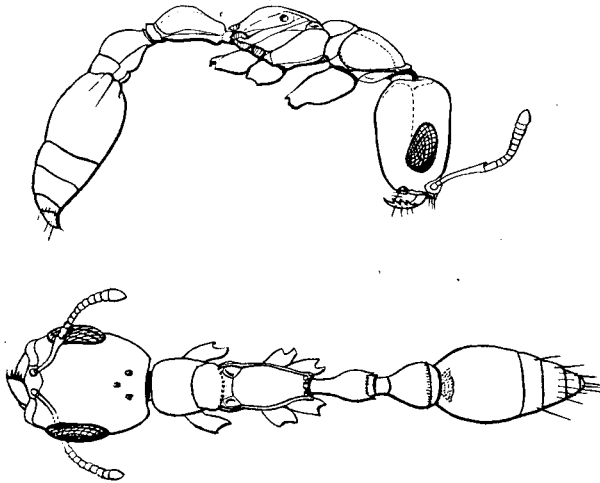


Fig. 22. Obrera de *Pseudomyrma pallida* F. Smith
Aumento: ± 20 diámetros

de la cara declive, con la cual forma un ángulo obtuso redondeado. Pecíolo delgado pero escasamente pedicelado en la base, próximamente cuatro veces tan largo como ancho, más ancho adelante de la mitad, ligeramente aplastado arriba, redondeado y no marginado en los costados. De perfil el nudo es bajo y redondeado, con la cara anterior cóncava suavemente ascendente, y pendientes posteriores convexas y algo más cortas. Postpecíolo piriforme, más de doble ancho del pecíolo, tan ancho como largo. Gáster y patas normales, fémures engrosados.

Lisa y lustrosa; mandíbulas, cabeza y torax muy finamente puntuados, los puntos de las porciones posteriores de la cabeza y superficie lateral del tórax algo más marcados.

Pelos erectos amarillos, delicados y muy esparcidos, principalmente en

el gáster y parte anterior de la cabeza. Pubescencia pálida, casi imperceptible, excepto en el gáster y pecíolo, donde es muy corta y no oscurece la superficie brillante.

Amarillo de miel; cabeza y tórax algunas veces ligeramente rojizos, dientes mandibulares, ojos y ocelos negros.

Ps. pallida es tan parecida a *flavidula* que se pueden abrigar dudas respecto a su rango específico. Los dos puntos gástricos de *flavidula* son a veces muy desvanecidos y si llegan a faltar esta especie es difícil de distinguir de *pallida*. Se sabe que la coloración es muy variable en ciertas especies de *Pseudomyrma*.

Dos ejemplares ♂ en la colección del Museo, procedentes de Buenos Aires (12286) (A. Pecorino) y uno de Santa Fe (10668) (J. Lazarte) varios ejemplares de Bolivia (11864) (J. Steimbach).

***Pseudomyrma Fiebrigi* Forel 1908. (Fig. 23)**

Forel, *Verh. Zool. bot. Ges. Wien*, t. LVIII, p. 383 ♂ ♀. 1908.

Obrera. — Long. 3,7-4,3 mm. Extraordinariamente angosta. El mayor ancho en la cabeza y en el gáster alcanza a 0,6 mm. o a lo más a 0,65 mm. Mandíbulas muy finamente arrugado-puntuadas, lustrosas, con dos denticulos marcados adelante y denticulos indistintos hacia atrás. Clípeo con un lóbulo convexo, rectangular, corto y angosto, situado en la parte anterior.

Cabeza rectangular alargada, aproximadamente 1 ½ veces más larga que ancha, ampliamente escotada detrás. Los ojos alargados, de doble largo que ancho, ocupan más de la mitad de los costados de la cabeza y distan del borde anterior apenas ¼ de su largo y unos ⅔ de dicho largo del borde posterior.

El escapo corto alcanza apenas los costados de la cabeza cuando se le coloca en dirección lateral.

El dorso del tórax muy débilmente convexo en ambos sentidos y obtusamente bordeado en todo su contorno. Pronoto cuadrado con ángulos anteriores redondeados. Suturas marcadas y profundas, la sutura mesoepinotal forma un entrante angosto en el perfil del dorso torácico. Cara basal del epinoto más larga que ancha, más ancha adelante que atrás, forma un ángulo redondeado romo con la corta cara declive.

Pecíolo sin pedicelo, visto de costado regularmente abovedado de adelante hacia atrás, inferiormente cóncavo con un pequeño denticulo romo adelante.

Visto de arriba es algo más ancho atrás que adelante casi doble largo

que ancho y obtusamente bordeado. Postpecíolo en forma de campana, adelante angosto, atrás ancho y algo más ancho que largo, francamente doble ancho que el pecíolo. Gáster muy largo y delgado. Patas cortas, fémures ensanchados, algo comprimidos.

Finamente puntuado o reticulado, fuertemente lustroso; epinoto débilmente lustroso, con escultura algo más fuerte. Completamente glabro, excepto una fina pubescencia adyacente, especialmente en el gáster, débilmente agrisado.

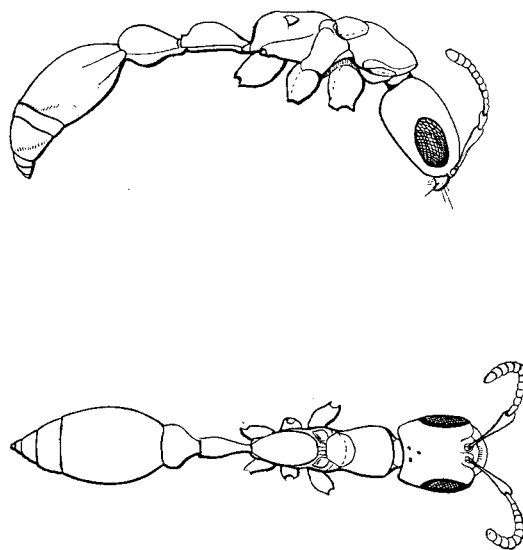


Fig. 23. Obrera de *Pseudomyrma fiebrigi* Forel
Aumento: ± 15 diámetros

Pardinegro o negro pardusco. Cabeza y miembros pardos, articulaciones y parte basal del funículo amarillo pardusco, mandíbulas y borde anterior de la cabeza amarillento.

Hembra. — Long. 4,5 mm. Alas hialinas, con nervaduras claras y un gran pterostigma pardusco. La cabeza más pardo rojiza, así como las tibias y tarsos (éstos en parte amarillo pardusco). Cabeza tan angosta y aun más larga que en la obrera, más ancha sin embargo que el tórax. Pecíolo aun más alargado que en la obrera. Por lo demás como la obrera.

San Bernardino, Paraguay (Fiebrig).

Esta especie es notable por su forma delgada, aun cuando no tan delgada como *filiiformis* F.

Varios ejemplares en la colección del Museo procedentes de Bolivia (nº 11864). En Resistencia (Chaco argentino) han sido encontradas estas

hormigas anidando en espinas huecas de aromo (*Acacia cavenia* H. et A.) según la comunicación del doctor Fernando Lahille a la Sociedad entomológica argentina en la sesión del 30 de mayo de 1931, a la que presentó una hermosa acuarela representando la hormiga obrera, detalles de las antenas, cípeo, mandíbulas, etc., la larva y la ninfa y el aspecto de la planta con sus espinas perforadas, de las cuales da un corte que muestra el hormiguero en su interior (*Rev. Soc. Ent. Arg.*, t. III, p. 203-205, con una lámina, julio 31 de 1931).

Fiebrig (*Biol. Centralbl.* t. XXIX, p. 67-69, lám. V. 1909) había observado en el Chaco paraguayo, cerca de la frontera boliviana (21° lat. sur) pares de espinas gigantes de *Acacia cavenia*, habitadas por *Pseudomyrma Fiebrigi* Forel.

Según Fiebrig estas espinas son parasitadas por la oruga de un tineido que devora los tejidos internos de la espina, lo que provocaría su desarrollo como sucede en las agallas. Antes de la ninfosis la oruga prepara la salida de la imagen, cortando con las mandíbulas en la pared de la espina una tapita que deja adherida en parte a la espina y que salta en el momento de la eclosión de la imagen, permitiendo su salida al exterior.

Los tegumentos ninfales suelen quedar colgando del borde del orificio. Sólo después penetran las hormigas y constituyen su hormiguero en el interior de la espina ahuecada por la larva.

De manera que no hay adaptación de la planta a la hormiga sino de la hormiga a la planta cuyas espinas ahuecadas aprovecha para anidar.

***Pseudomyrma flavidula* F. Smith 1858. (Fig. 24)**

F. Smith, *Cal. Hym. Brit. Mus.*, t. VI, p. 157 ♀. 1858.

Obrera. — Long. $2 \frac{3}{4}$ líneas = 5,82 mm. Enteramente lisa y lustrosa amarilla; ojos y extremidad de las mandíbulas negros; la cabeza más ancha que en *Ps. pallida*, a la que mucho se parece; una línea muy débilmente impresa corre desde el ocelo anterior hasta el cípeo que tiene una depresión más profunda en el medio. Tórax estrangulado en el medio. Gáster cubierto de una fina pubescencia sedosa, más o menos fusca en el ápice y con un punto fusco más o menos distinto en la base.

Mayr, *Sitz.-ber. Akad. Wiss. Wien*, t. LXI, p. 408, 1870.

Emery, *Bull. Soc. Ent. Ital.*, t. XXII, pl. VI, fig. 4 ♀. 1890.

El perfil que da Emery en su figura coincide con el ejemplar de la colección del Museo 10859 ♀ de Alta Gracia (Gallardo), donde he coleccionado también obreras.

Wheeler, *Bull. Amer. Mus. Nat. Hist.* t. XXI, p. 83 ♂ ♀ ♂. 1905.

Obrera. — Long. 3,5-5 mm. Cabeza incluyendo las mandíbulas, casi dos veces tan larga como ancha, ligeramente más delgada detrás que adelante. Mandíbulas con dos dientes apicales prominentes y varios basales más pequeños. Ojos grandes, algo más adelante de la mitad de la cabeza y casi tan largos como la mitad de sus costados. Clípeo ligeramente convexo, longitudinalmente carenado en el medio; lóbulo mediano corto, con un borde anterior casi recto, limitado a cada lado por una pequeña muesca. Primer artículo del funículo antenál mucho más largo que ancho, tan largo como los artículos 2-4 juntos; artículos 2-10 casi tan anchos como largos, artículo terminal tan largo como los tres precedentes en conjunto.

Tórax estrecho, superficie dorsal vista de perfil más bien plana, con la sutura mesoepinotal pronunciada, pero corta. Pro y mesotórax en conjunto tan largo como el epinoto, cuya superficie basal es distintamente más larga que la declive; pronoto desde arriba un poco más largo que ancho, con húmeros redondeados y costados ligera, pero distintamente marginados; mesonoto transversalmente elíptico, estigmas meso y metatorácicos prominentes. Epinoto enangostado detrás, redondeado de perfil. Pecíolo con un corto pedicelo, visto por arriba ensanchando gradualmente hacia atrás, ampliamente tres veces tan largo como ancho, distintamente bordeado superiormente a lo largo de los costados, así que el segmento es triangular en corte.

De perfil el nudo se eleva muy gradual y suavemente desde una superficie ligeramente cóncava o plana, y cae mucho más abruptamente detrás, donde la superficie dorsal es algo cóncava. Superficie ventral con un pequeño diente cerca de su borde anterior. Postpecíolo piriforme desde arriba, más de doble ancho que el pecíolo y más de tres veces tan ancho detrás que adelante, ligeramente comprimido en su inserción en el gáster. Gáster estrecho, adelgazándose gradualmente hacia atrás. Fémures algo engrosados.

Cuerpo lustroso, cubierto con muy fina puntuación, con puntos más distintos en la cabeza y en el tórax. Pilosidad consistente en muy pocos pelos erectos amarillos esparcidos, pubescencia amarilla muy delicada, escasa y poco notable.

Amarillo rojizo. Mandíbulas y clípeo blanquizco; ojos, dientes de las mandíbulas, un punto grande a cada lado de la base del primer segmento gástrico y un pequeño punto en cada ocelo negros.

Hembra (fig. 24). — Long. 5,5-7 mm. Muy parecida a la obrera. Los costados de la cabeza son casi paralelos y los ángulos posteriores más prominentes. Alas incoloras, con nervaduras amarillentas muy pálidas y estig-

ma negro. Hay un pequeño punto negro arriba de la inserción del ala anterior y los extremos de los fémures posteriores son más o menos parduscos.

Macho. — Long. 3,5-6,5 mm. Cabeza elíptica, excluyendo las mandíbulas más larga que ancha, contraída y redondeada detrás; mejillas muy cortas, ojos y ocelos grandes. Mandíbulas bien desarrolladas con el borde cortante denticulado.

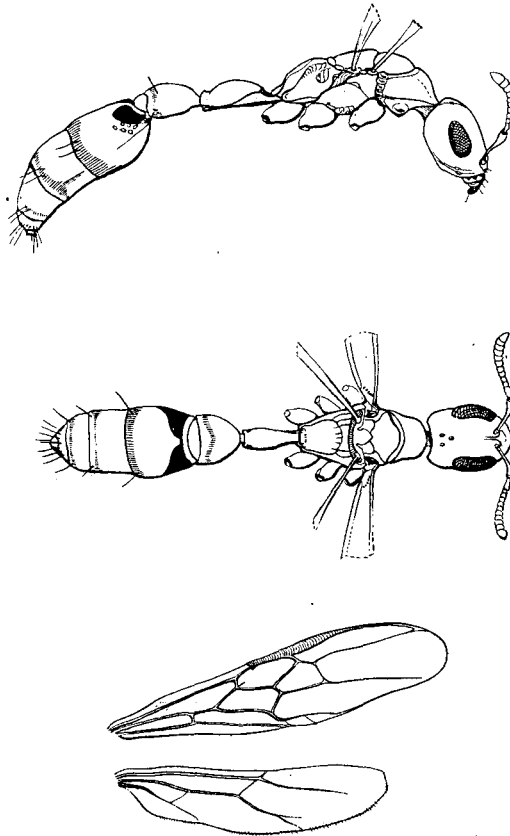


Fig. 24. Hembra de *Pseudomyrma flavidula* F. Smith
Aumento: ± 9 diámetros

Clípeo ligeramente convexo, con un pequeño lóbulo mediano angularmente avanzado. Antenas largas, primer artículo funicular claramente más largo que ancho, segundo artículo triple largo que ancho, tan largo como el escapo; artículos 3-10 subiguales, doble largo que ancho, terminal $1\frac{1}{2}$ vez tan largo como el artículo precedente. Protórax pequeño, con los costados cóncavos, mesonoto ancho, sin surcos de Mayr; epinoto más bien bajo

y redondeado. Pecíolo largo y esbelto, lateralmente comprimido, pero no bordeado, superficie ventral con un pequeño diente adelante; pedúnculo largo y esbelto, pasando gradualmente a la porción posterior más ancha y al nudo bajo, cuya superficie anterior es plana y se eleva muy gradualmente, mientras la cara posterior es más abrupta y ligeramente cóncava atrás. El postpecíolo algo más corto que el pecíolo, pero convexo. Gáster engrosado y encorvado hacia abajo en su extremidad, con penicilos delgados y apéndices genitales externos prominentes y redondeados. Patas más bien delgadas, fémures algo engrosados. Cuerpo subopaco, más lustroso en la superficie dorsal de la cabeza y del tórax, que son muy finamente reticulado puntuados.

Pilosidad y pubescencia blancas, la primera más corta, la última más larga y más abundante que en la obrera, de modo que la superficie del cuerpo y miembros tiene una apariencia blanquecina.

Pardo oscuro o negruzco. Mandíbulas, mitad anterior de la cabeza arriba y abajo, genitales, suturas del tórax y bordes posteriores de todos los segmentos abdominales amarillo pálido o blanquizco.

Patatas y antenas amarillo pálido, las últimas parduscas a partir del primer artículo del funículo, las primeras con las porciones medias de las coxas, tibias y fémures algo parduscos. Alas hialinas grisáceas con nervaduras parduscas y estigma amarillo. En muchos ejemplares el borde amarillo posterior de los segmentos gástricos se corre adelante en el medio de la porción pardusca, de modo que ésta aparece como una mancha bilobada.

Wheeler, *Bull. Amer. Mus. Nat. Hist.*, t. XXIV, p. 419, 1908.

Esta especie es fácil de distinguir de *Ps. pallida* por los dos puntos negros en la base del gáster, es común en toda la América tropical. Anida en troncos huecos. El límite norte extremo llega cerca de Austin, donde no es común.

Emery, *Gen. Insect. Myrmicinae*, p. 32, 1922.

Dos ejemplares ♂ de Misiones (12327) (León Denis) en el Museo.

***Pseudomyrma flavidula* F. Smith subesp. *levivertex* Forel 1906**

(Fig. 25)

Forel, *Ann. Soc. Ent. Belg.*, t. IV, p. 226 ♂, 1906. (*Ps. acanthobia* subesp. *levivertex*).

Ps. flavidula subesp. *levivertex* Forel, *Mém., Soc. Ent. Belg.*, t. XX, p. 25 ♀ ♀.
1912.

Bruch, *Cat.* 1914, p. 224.

Emery, *Gen. Insect. Myrmicinae*, p. 33. 1922.

Obrera. — Long. 4 mm. Más grande y sobre todo mucho más robusta que la *acanthobia* típica. Cabeza más corta y más ancha, con costados más convexos, de un cuarto más larga que ancha (de más de un tercio en *avanthobia*). El clípeo tiene por delante, en el medio, un lóbulo rectangular claramente bidentado. Dorso del primer nudo más obtusamente subbordeado que en *acanthobia*.

El vértice y el occipucio son lisos, mientras que son claramente puntuados en *acanthobia*. El dorso del primer nudo es un poco más obtusamente subbordeado que en el tipo.

Color de un amarillo más oscuro, un poco rojizo, pero con las mismas manchas pardas sobre el abdomen. Por lo demás idéntica a *acanthobia* típica, de la cual difiere sobre todo por la forma de la cabeza y del clípeo. Los ojos son casi como en *Kurokii* (es decir dos veces más largos que anchos y ocupan una buena mitad del costado de la cabeza; están situados adelante del medio).

Colombia (Forel).

(Difiere de *flavidula* por su escotadura torácica, su color, sus nudos etc.)

Catamarca.

Forel, *Mém. Soc. Ent. Belg.*, t. XX, p. 26. 1912.

♀ Rio Janeiro (Sampaio), Huasan (Bruch).

Un examen más atento me prueba (dice Forel) que la forma que había descrito bajo el nombre de *acanthobia* v. *levivertex* es una raza de la *flavidula*, de la cual sólo difiere por su primer nudo más bordeado, su escotadura torácica más fuerte y las bandas pardas del abdomen. Ahora bien, estos caracteres son poco constantes, mientras que no he observado pasajes directos a la *acanthobia*. El tipo era de Colombia. Puede ser una simple variedad. Los ejemplares de Huasan son de un amarillo mucho más rojizo, un poco más robustos y con el vértice más esculpido; tienen los dientes del clípeo netos.

Un ejemplar ♀ de Córdoba que figura en la colección del Museo bajo el número 10787 (G. Gallardo) coincide con los caracteres de coloración que da Forel para los ejemplares de Huasan, pero es de mayor talla (6 mm.) como corresponde a su sexo (fig. 25).

Además de las hormigas mencionadas en este trabajo hay algunas especies de *Pseudomyrma* que figuran en las colecciones del Museo y del doctor

Bruch como procedentes de Bolivia, que no han sido hasta ahora encon-

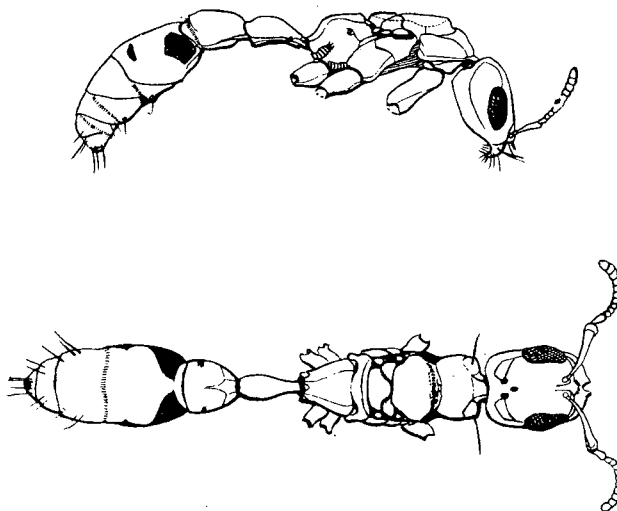


Fig. 25. Hembra de *Pseudomyrma flavidula* F. Smith subsp. *levivertex* Forel
Aumento: ± 10 diámetros

tradas en la República Argentina por lo cual no las he incluido en la clave,

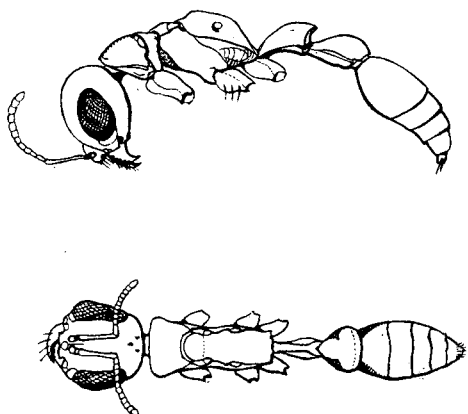


Fig. 26. Obrera de *Pseudomyrma tenuis* Forel subsp. *nigriceps* F. Smith
Aumento: ± 10 diámetros

dedicada únicamente a las especies argentinas.

Así figuran en la colección de Bruch *Pseudomyrma tenuis* Forel subespe-

cie *nigriceps* F. Smith, *Ps. gracilis* var. *glabriventris* Santschi, *Ps. dendroica* Forel de Bolivia.

También existe en la colección del Museo, procedente de Bolivia una obrera de *Pseudomyrma tenuis* Forel subespecie *nigriceps* F. Smith, notable por su pecíolo profundamente acanalado arriba y por su cabeza negra. Doy un dibujo (fig. 26) de esta curiosa hormiga que fué descrita como *Ps. nigriceps* por Fred. Smith en *Trans. Ent. Soc. London* (2), t. III, p. 159, 1855; habiendo sido señalada del Brasil y del Perú.

DESCRIPCIÓN DE FRED. SMITH. *Obrera*. — Long. 2 ½ líneas = 5,3 mm.

Cabeza negra, antenas, mandíbulas y borde anterior de la cara rufotestáceo; tórax, abdomen y patas rufotestáceo pálido; pecíolo subtriangular, con el borde superior curvo, acanalado desde la base hasta el ápice, que es escotado; postpecíolo globuloso; costados del gáster comprimidos, pero no estrangulados en el medio.

Santarem (Brasil).

DISTRIBUCIÓN GEOGRÁFICA DE LOS REPRESENTANTES DEL GÉNERO PSEUDOMYRMA EN LA REPÚBLICA ARGENTINA

(Fig. 27)

Nuestros conocimientos no son todavía bastante completos como para poder dar una distribución geográfica exacta.

Nuevas observaciones extenderán sin duda el área de dispersión de muchas formas.

Por ahora doy la lista por orden alfabético de los nombres específicos y de las localidades en que han sido encontrados. Agrego la página de este trabajo en que se encuentra la descripción, etc. de cada forma. Puede así servir de índice provisorio hasta que se publique el índice completo de todas las Mirmicinas argentinas.

	Pág.
<i>Ps. acanthobia</i> , Corrientes, Misiones	63
<i>Ps. acanthobia</i> var. <i>cocae</i> , Córdoba	65
<i>Ps. arborissanctae</i> , Bolivia	72
<i>Ps. arborissanctae</i> var. <i>cordobensis</i> , Córdoba	73
<i>Ps. denticollis</i> , Chaco, Córdoba, Corrientes, Jujuy, Santa Fe, Santiago del Estero, Tucumán, Rioja	54
<i>Ps. denticollis</i> var. <i>infusca</i>	58
<i>Ps. denticollis</i> var. <i>termitaria</i> , Chaco, Tucumán	56
<i>Ps. flavidula</i> , Córdoba, Misiones	78
<i>Ps. flavidula</i> subesp. <i>levivertex</i> , Catamarca, Córdoba	81
<i>Ps. Fiebrigi</i> , Chaco, Paraguay	76

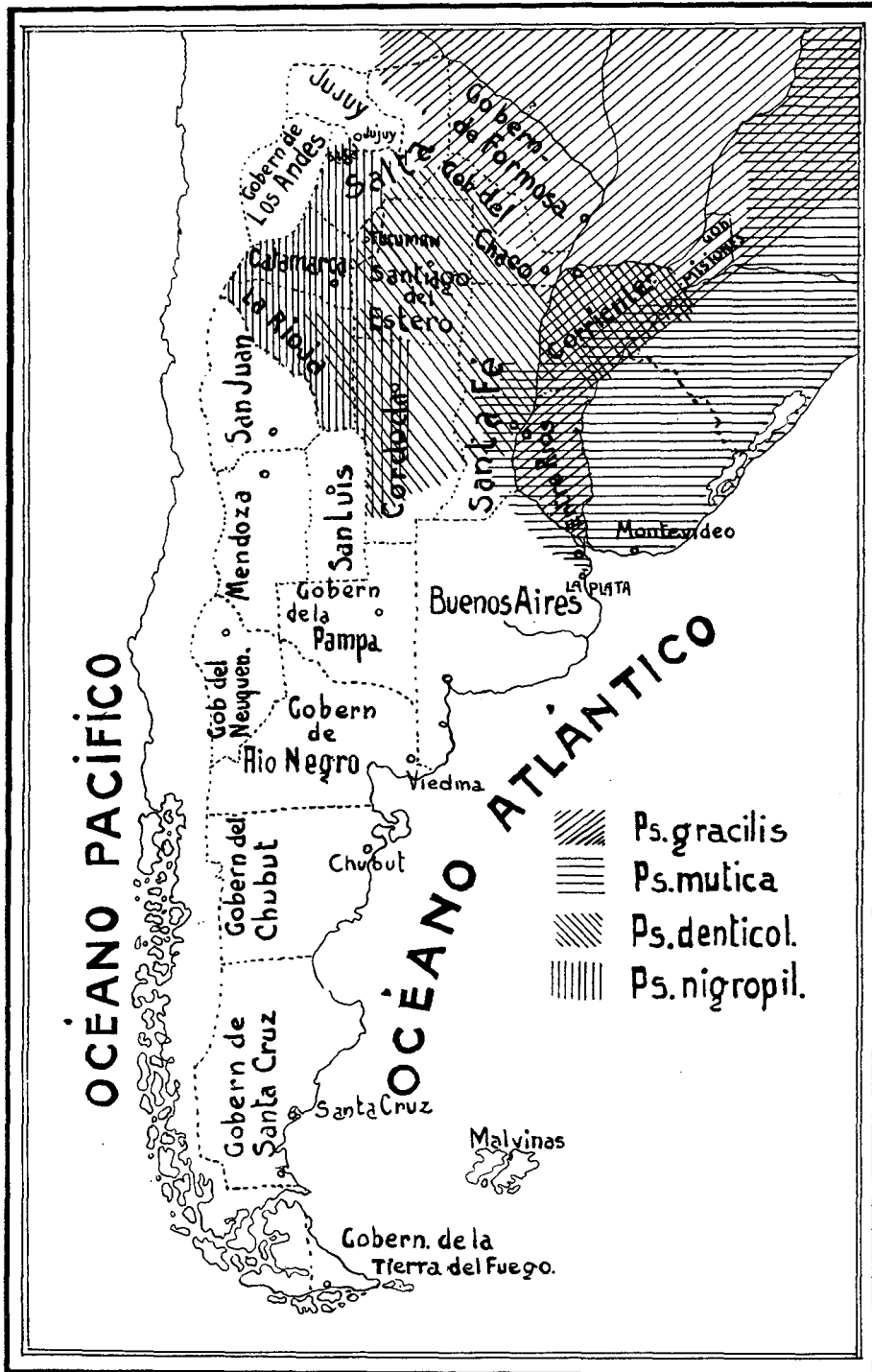


Fig. 27. Distribución geográfica del género *Pseudomyrma* en la República Argentina

	Pág.
<i>Ps. gracilis</i> , Corrientes	47
<i>Ps. gracilis</i> subesp. <i>sericata</i> , Chaco, Entre Ríos, Misiones, Tucumán, Salta...	48
<i>Ps. Kunckeli</i> , Bolivia	71
<i>Ps. Kunckeli</i> var. <i>dichroa</i> , Santiago del Estero	72
<i>Ps. mutica</i> , Buenos Aires, Entre Ríos, Santa Fe, Uruguay	58
<i>Ps. nigropilosa</i> , Jujuy, Salta, Catamarca	51
<i>Ps. nigropilosa</i> subesp. <i>Wagneri</i> , Catamarca, Córdoba, La Rioja, Misiones, Salta.	51
<i>Ps. pallida</i> , Buenos Aires, Santa Fe	74
<i>Ps. Schuppi</i> , Misiones	69
<i>Ps. Solisi</i> , Santa Fe	68
<i>Ps. Solisi</i> var. <i>Belgranoi</i> , Tucumán, Rioja	69

Doy además la lista de localidades por orden alfabético. En ella puede verse que el género *Pseudomyrma* se encuentra especialmente representado en las regiones templadas o cálidas y con abundantes árboles, de acuerdo con sus costumbres arborícolas.

Buenos Aires, *Ps. pallida*, *mutica*. Dos formas.

Catamarca, *Ps. flavidula levivertex*, *nigropilosa*, *nigropilosa Wagneri*. Tres formas.

Chaco, *Ps. denticollis*, *denticollis termitaria Fiebrigi*, *gracilis sericata*. Cuatro formas.

Córdoba, *Ps. acanthobia cocae*, *arboris-sanctae cordobensis*, *denticollis*, *flavidula*, *flavidula levivertex*, *nigropilosa Wagneri*. Seis formas.

Corrientes, *Ps. acanthobia*, *denticollis*, *gracilis*. Tres formas.

Entre Ríos, *Ps. gracilis sericata*, *mutica*. Dos formas.

Jujuy, *Ps. denticollis*, *nigropilosa*. Dos formas.

Misiones, *Ps. acanthobia*, *flavidula*, *gracilis sericata*, *nigropilosa Wagneri*, *Schuppi*. Cinco formas.

La Rioja, *Ps. denticollis*, *nigropilosa Wagneri*, *Solisi Belgranoi*. Tres formas.

Salta, *Ps. gracilis sericata*, *nigropilosa*, *nigropilosa Wagneri*. Tres formas.

Santa Fe, *Ps. denticollis*, *mutica*, *pallida*, *Solisi*. Cuatro formas.

Santiago del Estero, *Ps. denticollis*, *Kunckeli dichroa*. Dos formas.

Tucumán, *Ps. denticollis*, *denticollis termitaria*, *gracilis sericata*, *Solisi Belgranoi*. Cuatro formas.

Estos datos se encuentran reunidos en el cuadro siguiente:

	Buenos Aires	Catamarca	Chaco	Córdoba	Corrientes	Entre Ríos	Jujuy	Misiones	La Rioja	Santa Fe	Santiago del Estero	Tucumán	Salta
<i>acanthobia</i>					+			+					
<i>acanthobia cocae</i>				+									
<i>arborissanctae cordo-</i> <i>bensis</i>				+	+								
<i>denticollis</i>			+	+	+		+		+	+	+	+	
<i>denticollis termitaria</i> ..			+									+	
<i>flavidula</i>				+				+					
<i>flavidula levivertex</i> ..		+		+									
<i>Fiebrigi</i>			+										
<i>gracilis</i>					+								
<i>gracilis sericata</i>			+			+		+				+	+
<i>Kunckeli dichroa</i>											+		
<i>mulica</i>	+					+				+			
<i>nigropilosa</i>		+					+						+
<i>nigropilosa Wagneri</i> ..		+		+				+	+				+
<i>pallida</i>	+									+			
<i>Schuppi</i>								+					
<i>Solisi</i>										+			
<i>Solisi Belgranoi</i>									+		+		

MUSEO NACIONAL DE HISTORIA NATURAL

«BERNARDINO RIVADAVIA», BUENOS AIRES

FUNDADO EN 1823

DISTRIBUCION PROVISORIA DE LOS LOCALES

Dirección, Secretaría y Habilitación: BERNARDO DE IRIGOYEN, 331.

Zoología y Paleontología (Vertebrados actuales y fósiles): PERÚ, 208. (Este local está abierto al público los días jueves y domingos de 13 a 16 horas).

Malacología (Moluscos e Invertebrados marinos, actuales y fósiles): BERNARDO DE IRIGOYEN, 331.

Entomología y Botánica: BERNARDO DE IRIGOYEN, 331.

Antropología, Etnología y Arqueología: BERNARDO DE IRIGOYEN, 331.

Numismática: BERNARDO DE IRIGOYEN, 331.

Mineralogía y Geología: BERNARDO DE IRIGOYEN, 331.

Biblioteca: Calles LIMA y MORENO (entrada por BERNARDO DE IRIGOYEN, 331). Puede ser consultada por los estudiosos (con autorización de la Dirección), todos los días hábiles de 13 a 18 horas; sábados, de 9.30 a 12 horas.

Con excepción del local de Perú 208, las otras secciones no están abiertas al público, por insuficiencia de los locales, pero pueden ser visitadas por los estudiosos y por profesores o alumnos de escuelas o colegios, todos los días hábiles excepto los sábados, de 14 a 17 horas, previo aviso.

NUEVO EDIFICIO DEL MUSEO, en construcción (ya habilitado en parte): calles Campichuelo y Chubut, frente al Parque Centenario.

PABELLON DE LABORATORIOS DE ZOOLOGIA, anexo al nuevo edificio, Campichuelo y Chubut. Exposición de trabajos de Taxidermia, Osteología, Modelado. Abierto al público los domingos de tarde.

M. DOELLO-JURADO

DIRECTOR DEL MUSEO

Dirección postal: CASILLA DE CORREO, 470

BUENOS AIRES