

1.04
WLBrown
C1

J. M. Szeleg

Hochachtungsvoll
vom Verfasser.
Szabó, J.

TROIS ORECTOGNATHUS NOUVEAUX DE LA COLLECTION DU MUSÉE NATIONAL HONGROIS.

Par le DR J. SZABÓ-PATAJ.

(Avec 6 figures.)

1. *Orectognathus Horváthi* n. sp. (fig. C, c).

♂. Long. 4.4 à 4.7 mill. Tête sagittiforme, convexe, échancrée en arrière de l'occiput, un peu plus large que longue, moins les lobes occipitaux; ceux-ci terminés en une épine, relevée presque verticalement en haut. Yeux assez grands, convexes, situés un peu en arrière du tiers antérieur de la tête. Mandibules lisses, luisantes, subparallèles, un peu plus courtes que la tête, moins les lobes occipitaux; terminées en deux dents courbées, dont l'inférieure est bifide, couverte au bord intérieur de quelques longs poils. Scapes assez courts, atteignant la cinquième partie postérieure de la tête. L'article 1 du funicule est deux fois plus long que large, article 3 aussi long que 1, article 2 plus long que 4. Thorax sans sutures, un peu plus long que la tête avec les lobes occipitaux. Pronotum plus large que le mesonotum, le pro-mesonotum formant une convexité, l'épinotum presque horizontal. La face basale aussi longue que large, armée de deux épines très longues, divergentes, dirigées en arrière et un peu en haut, légèrement courbées, plus de deux fois plus longues que la face basale. Premier article du pédicule plus de deux fois plus long que le second; grêle et subcylindrique, à peine courbée. Second noed du pédicule vu au dessus cylindrique, d'un tiers plus long que large.

Lisse et luisant; abdomen au dessus mate, surface de la tête et le thorax couverts de quelques points ombiliqués. Tête au dessous plus densément ponctuée de points plus grands. Les noed du pédicule densément ponctués.

Corps sans pilosité et sans points dressés, sauf le centre des points ombiliqués qui sont pourvus de points microscopiques.

D'un jaune brunâtre; vertex brunâtre, mandibules, scapes des antennes et pattes jaunes, tibiais blanchâtres.

Nouvelle Guinée: Sattelberg, Huon-Golf (BIRÓ, 1898).

Espèce fort remarquable et bien caractérisée par la forme de la tête.

p. 348

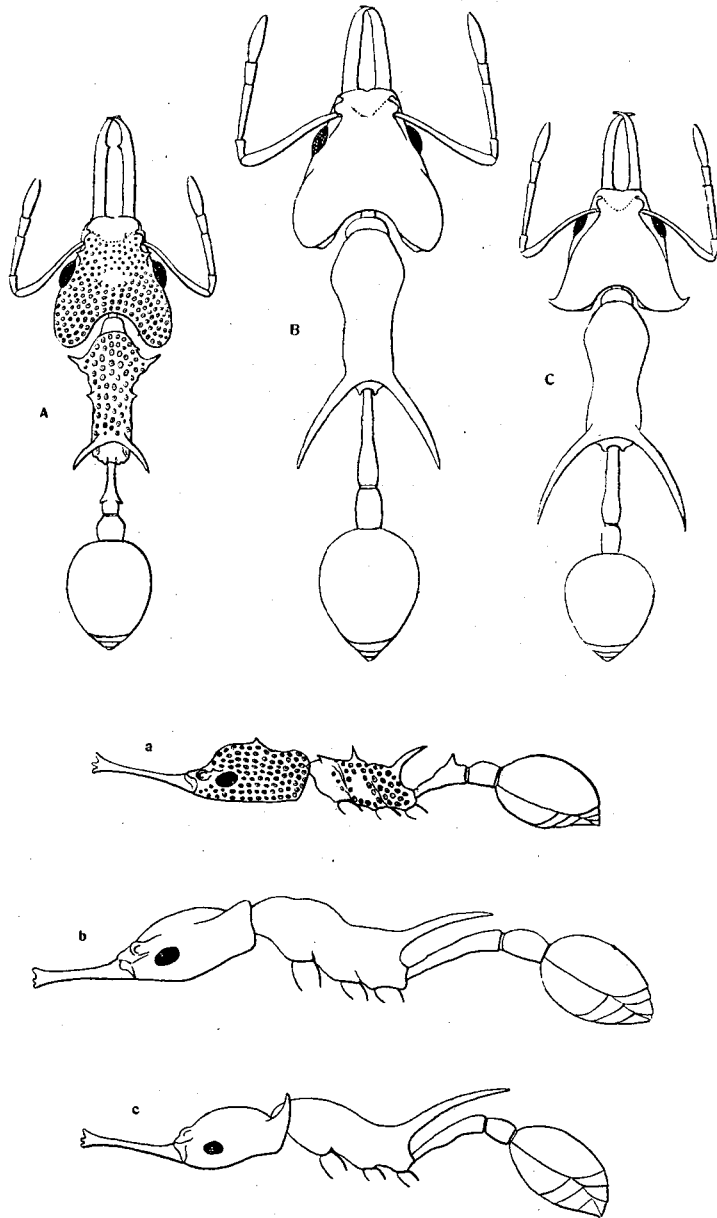


Fig. A, a = *Orectognathus Csikii* n. sp.

Fig. B, b = " *Birói* n. sp.

Fig. C, c = " *Horváthi* n. sp.

Je me fais un plaisir de dédier cette espèce au doyen célèbre des hémipterologistes M. le DR. G. HORVÁTH.

2. *Orectognathus Birói* n. sp. (fig. B, b).

♂. Long. 5·5 à 5·8 mill. Tête sagittiforme, d'un cinquième plus longue que large, moins les lobes occipitaux, profondément échancrée en arrière. Yeux assez grands, convexes, situés un peu en avant du tiers antérieur de la tête. Mandibules lisses, luisantes, sublinéaires, subparallèles, un peu plus courtes que la tête, moins les lobes occipitaux; garnies de quelques longs poils au bord intérieur, et terminées en deux dents courbées, dont l'inférieure est bifide. Scape court, atteignant le quart ou le cinquième postérieur de la tête. Article 1 du funicule deux fois plus long que large, article 3 un peu plus long que 1, article 2 d'un cinquième plus long que 4. Thorax sans sutures, un peu plus long que la tête avec les lobes occipitaux. Pronotum plus large que le mesonotum, le pro-mesonotum formant une convexité, épinothum horizontal. La face basale un peu plus longue que large, terminée par deux épines très longues, peu courbées, divergentes, dirigées en arrière et un peu en haut, deux fois plus longue que la face basale. Premier article du pédicule plus de deux fois plus long que le second, grêle et sub-cylindrique. Le second noed vu de dessus cylindrique, presque deux fois plus long que large. Abdomen court, un peu tronqué à la base.

Lisse et luisante; tête densément ponctuée au dessous.

Corps presque sans pilosité et sans poils dressés, seulement les articles derniers du funicule et les tarsi pubescents.

D'un brun jaunâtre; abdomen, mandibules, antennes et pattes jaunâtres.

Nouvelle Guinée: Sattelberg, Huon-Golf (BIRÓ, 1899).

Rapproche l'*O. Chyzeri* EM., mais en diffère par la taille plus grande, les articles du pétiole plus grêles et plus longs.

Je dédie cette espèce à M. le DR. L. BIRÓ, notre excellent explorateur de la Nouvelle Guinée.

3. *Orectognathus Csikii* n. sp. (Fig. A, a).

♂. Long. 4·5 à 4·6 mill. Tête cordiforme, profondément échancrée en arrière, plus large que sa longueur, moins les lobes occipitaux. Front et vertex convexes, la partie occipitale aplatie, un peu concave. Le vertex muni de deux petites épines verticales. Yeux grands, convexes, situés un peu avant la moitié de la tête. Arêtes frontales courtes, lobe postérieur avec deux dents triangulaires. Les mandibules un peu plus longues que la tête, moins les lobes occipitaux, parallèles et linéaires,

erminées en deux dents courbées, dont l'inférieure est bifide ; près de la base des dents apicales au bord intérieur de la mandibule se trouve encore une petite dent pointue. Les scapes atteignent le quart postérieur de la tête. L'article 1 du funicule trois fois plus long que large, article 3 aussi long que 1, article 2 aussi long que 4. Dos du thorax aplati, avec une échancrure mesoépinothoracale. Pronotum armé, à son bord latéral, de deux épines, dirigées un peu en avant et en haut, aussi longues que larges à la base. Mesonotum muni, au bord latéral, de deux petites dents aiguës et subverticales. La face basale un peu convexe, aussi longue que large, terminée par deux épines longues, divergentes, légèrement courbées, dirigées en arrière et un peu en haut, un peu plus longues que la face basale. Premier article du pédicule pétiolé, avec deux dents antéapicales en dessus, deux fois plus long que le second article. Postpétiole vu au dessus hexagonale, en arrière presque deux fois plus large qu'en avant.

Mate, densément reticulée-ponctuée, avec des points ombiliqués espacés; l'abdomen et la pédicule lisses et luisants, avec quelques points espacés.

Pilosité dressée, jaunâtre, très fine sur le corps, les scapes et les pattes.

D'un roux ferrugineux un peu brunâtre, abdomen jaunâtre, pattes jaunes.

Nouvelle Guinée: Erima, baie de l'Astrolabe (BIRÓ, 1897), Marega (BIRÓ, 1901), dans du bois putréfié.

Voisin de l'*O. Mjöbergi* FOR., mais bien distincte par la sculpture de la tête et du thorax, aussi que par la forme du premier article du pédicule.

Je nomme cette espèce en honneur du coléoptérologue M. E. CSIKI, Directeur de la Section de Zoologie du Musée National Hongrois.