

Données pour la morphologie de *Myrmica rugulosoides* For.
et *Leptothorax nigrescens* Ruzsky (Hymenoptera, Formicidae)

par

J. PĘTAL

Présenté par T. JACZEWSKI le mai 16, 1963

Des matériaux provenant des tourbières de la voïvodie de Lublin (Rakowskie Bagno près des Frampol et tourbières de Pojezierze Łęczyńsko-Włodawskie) nous décidèrent à considérer les variétés *Myrmica scabrinodis* v. *rugulosoides* For. et *Leptothorax acervorum* v. *nigrescens* kuzsky comme des espèces indépendantes. En comparaison avec *M. scabrinodis* Nyl. et *L. acervorum* F. ils démontrent des différences morphologiques plus grandes que des formes infrasubspécifiques et, n'apparaissant que sur des tourbières intermédiaires et hautes, manifestent une isolation écologique.

Les descriptions ci-dessous, outre les traits distinctifs connus de la littérature [1]—[4]; contiennent des données nouvelles se rapportant surtout à la structure de l'appareil copulateur du mâle.

Myrmica rugulosoides For.

Ouvrière. Scape des antennes courbé presque à l'angle droit avec une petite dent sur la courbure (Fig. 1). Chez *M. scabrinodis* Nyl. la courbure du scape est légèrement obtuse et arrondie (Fig. 5). Pétiole de profil à surface supérieure plate, déclive en arrière et à arête antérieure aiguë. Sa surface antérieure plus concave que chez *M. scabrinodis* Nyl. Coloration brun-rouge, plus claire que chez *M. scabrinodis* Nyl., sculpture un peu plus délicate.

Femelle. Sa structure, coloration et microsculpture rappelle *M. scabrinodis* Nyl. Pétiole à surface supérieure plate et déclive en arrière, à arête antérieure arrondie et à surface antérieure concave.

Mâle. Scape des antennes gros et aussi long que les trois premiers articles du flagellum. Épinotum avec des épines épinoles plates, plus larges que chez *M. scabrinodis* Nyl. Coloration brun-rouge. Chétataxie riche. Pétiole élevée et sphérique, postpétiole plus haute que longue, à surface supérieure moins arrondie que chez *M. scabrinodis* Nyl.

En comparaison avec *M. scabrinodis* Nyl., *M. rugulosoides* For. démontre des différences dans la structure de l'appareil copulatoire du mâle.

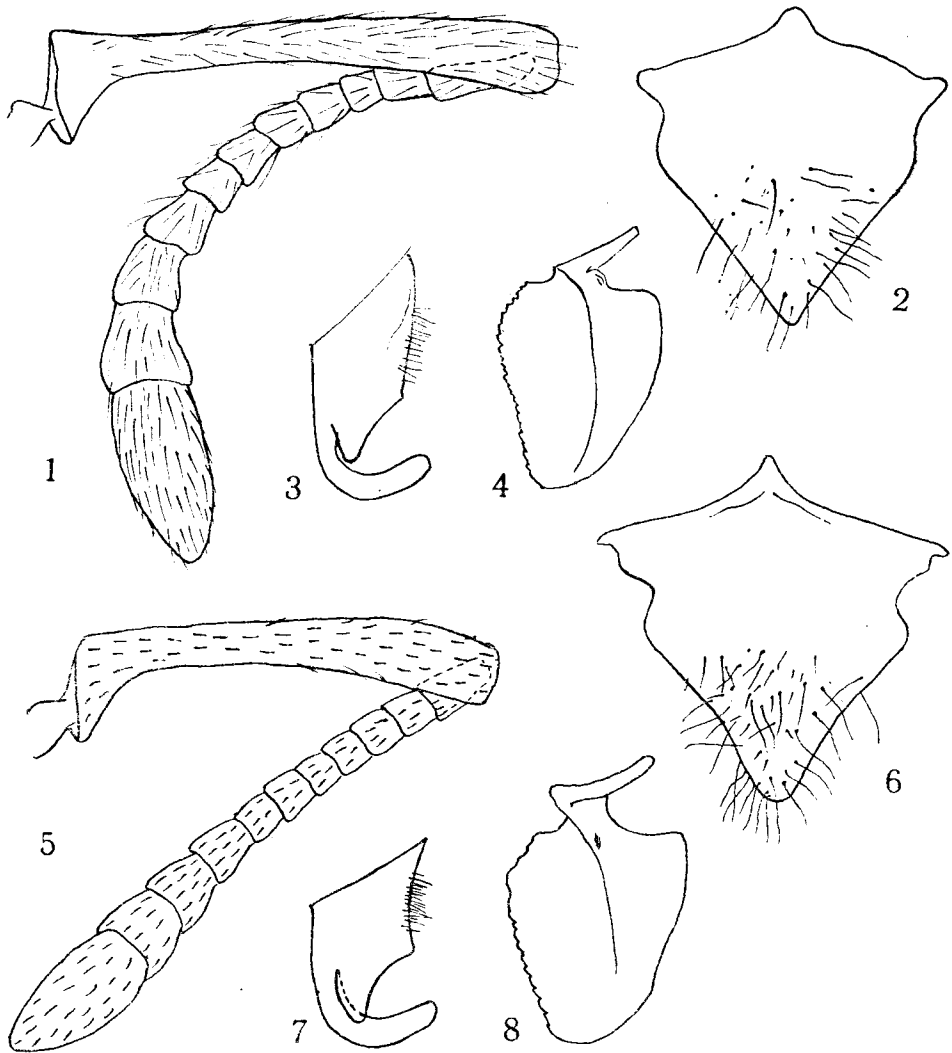


Fig. 1—4. *Myrmica rugulosoides* For. Pologne, Rakowskie Bagno près de Frampol, 23,VIII,1958, leg. et det. J. P e t a l: 1 — antenne, 2 — lame subgénitale, 3 — volsella et lacinia, 4 — sagitta
 Fig. 5—8. *Myrmica scabrinodis* Nyl., Pologne, Stawska Góra près de Chełm, 6,IX,1958, leg. et det. J. P e t a l: 5 — antenne, 6 — lame subgénitale, 7 — volsella et lacinia, 8 — sagitta

Lame subgénitale (Fig. 2) triangulaire, au bord postérieur aigu et couvert de poils. Appendice basal arrondi. Bords extérieurs de la lame, avec de faibles incisions à la base, ils forment deux appendices latéraux arrondis. Lame subgénitale de *M. scabrinodis* Nyl. (Fig. 6) diffère par son bord postérieur arrondi, l'appendice basal

aigu et les bords latéraux à doubles incisions formant des appendices latéraux aigus.

Volsella (Fig. 3) courbée en arc. Lacinia triangulaire, dans la partie distale ne touche pas à la volsella. Bord ventral de la lacinia avec une petite dent, convexe dans la partie proximale. Volsella de *M. scabrinodis* Nyl. (Fig. 7) courbé en de-

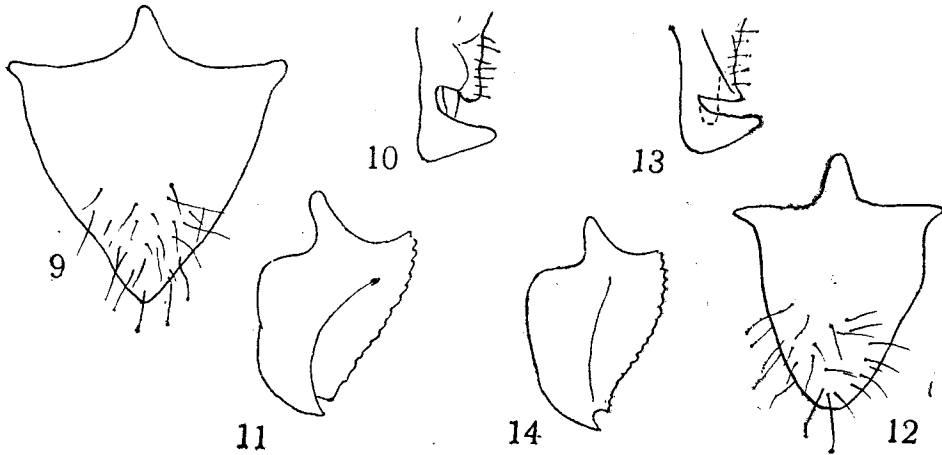


Fig. 9—11. *Leptothorax nigrescens* Ruzsky, Pologne, Rakowskie Bagno près de Frampol, 26, VII, 1958, et det. J. Pétal: 9 — lame subgénitale, 10 — volsella et lacinia, 11 — sagitta

Fig. 12—14. *Leptothorax acervorum* F., Pologne, Zwierzyniec près de Zamość, 17, VIII, 1958, leg. et det. J. Pétal: 12 — lame subgénitale, 13 — volsella et lacinia, 14 — sagitta

micercle; appendice de lacinia couvre l'arc de la volsella. Bord ventral de lacinia, avec une dent beaucoup plus grande, légèrement concave dans la partie proximale.

Sagitta de *M. rugulosoides* For. (Fig. 4) avec appendice basal droit. *M. scabrinodis* Nyl. a la sagitta avec l'appendice basal plus long et légèrement incurvé (Fig. 8).

Leptothorax nigrescens Ruzsky

Ouvrière. Coloration plus foncée que chez *L. acervorum* F.; tête brun-noir, massue des antennes brun-noir, pronotum et épinothum tachés de brun-noir; des taches de la même couleur apparaissent aussi sur la pétiole et la postpétiole. Cuisses d'un brun-foncé à la mi-longueur.

Femelle. Coloration brun-noir, disposition des taches foncées pareille que chez les ouvrières. Pétiole à arête antérieure aiguë.

Mâle. Par la structure du corps et la coloration il rappelle *L. acervorum* F. Il y a des différences dans la structure de l'appareil copulatoire.

Lame subgénitale (Fig. 9) triangulaire, presque aussi large que longue, appendice basal à base large, coins latéraux forment des appendices arrondis. Chez *L. acervorum* F. lame subgénitale (Fig. 12) dans la partie distale ovale, plus longue que large, à des appendices latéraux aigus et bien distincts.

Volsella (Fig. 10) courbée à l'angle presque droit, à la courbure arrondie et assez dilatée. Lacinia avec l'appendice triangulaire atteignant la volsella seulement dans

la partie la plus haute. Bord dorsal de la lacinia à courbure arrondie. Chez *L. acervorum* F. la volsella (Fig. 13) légèrement arrondie et moins large qu'à la corbure chez l'espèce précédente. Lacinia ovale couvrant l'arc de volsella. Bord dorsal de la lacinia à courbure aiguë.

Sagitta de *L. nigrescens* Ruzsky (Fig. 11) à appendice basal plus long et plus déclive dorsalement que chez *L. acervorum* F. (Fig. 14).

INSTITUT DE ZOOLOGIE, UNIVERSITÉ DE M. CURIE-SKŁODOWSKA, LUBLIN
(INSTYTUT ZOOLOGICZNY, UNIwersYTET MARIi CURIE-SKŁODOWSKIEJ, LUBLIN)

OUVRAGES CITÉS

- [1] A. Forel, *Die Ameisen der Schweiz* [en:] *Fauna insectorum Helvetiae*, Dübendorf, (1915), 1—77.
- [2] V. Novak, *K taxonomii mravenců rodů Bothriomyrmex a Leptothorax*, Mohelno, Brno, 6 (1944), 105—132.
- [3] M. Ruzsky, *Muraři Rossii*, Trudy Obšč. Est. Kazan. Univ., Kazań, 38 (1905), 799 pp.
- [4] J. Sadił, *A revision of the Czechoslovak forms of the genus Myrmica Iatr.*, Sborn. entom. Odd. Nar. Mus., Praha, 27 (1951), 233—278.