

DESCRIPCIONES, REDESCRIPCIONES Y COMENTARIOS SOBRE *OZAENINI*. I (COLEOP. CARABIDAE)

Por EZEQUIEL OGUETA

Summary: Descriptions, redescrptions and comments on *Ozaenini*. I. (Coleop. Carabidae)

This first contribution to the *Ozaenini* deals with material from Brasil and Argentina, belonging to *Physea* Brullé and to a new taxion very close to this genus, *Physeomorpha vianai* gen. & sp. n. is described here. It can be recognized by its characteristic aspect and by the antennal and leg forms.

A key that separates the two genera, and both of these from the other *Ozaenini* is given. *Physea breyeri* sp. n. is described. Near to *P. latipes* Schaum, it differs from the latter because of the pronotum form.

A principios del año en curso, visitando Brasil, tuve oportunidad de observar las colecciones de *Carabidae* pertenecientes al doctor Carlos Alberto Campos Seabra y al Departamento de Zoología de la Secretaría de Agricultura de São Paulo, las que gentilmente fueron puestas a mi disposición. Esta primera publicación sobre géneros y especies de la tribu *Ozaenini* es fruto de los estudios realizados sobre ese material y el de las colecciones del Museo de La Plata y del Museo Argentino de Ciencias Naturales "Bernardino Rivadavia". De no mediar la colaboración del doctor Carlos Alberto Campos Seabra, de Río de Janeiro; del doctor Ubirajara R. Martins, de São Paulo, y del doctor Belindo Torres, de La Plata, no hubiera sido posible realizar este trabajo; a ellos, así como al entomólogo don Manuel José Viana, que con sus observaciones ciertas e inteligentes sugerencias facilitó en mucho mi trabajo, y al doctor Axel O. Bachmann, cuya amable ayuda fue para mí un elemento de inapreciable valor, les estoy altamente agradecido.

La tribu *Ozaenini* fue citada como tal por vez primera en 1854, por Chaudoir (*Bull. Soc. Nat. Mosc.* XXVII [I] : 112-352), habiéndosela considerado con posterioridad como subfamilia por J. Leconte (*Class. Col. N. Amer.* I, 1864 : 5-14), y aun como familia por Jeannel (en P. Grassé: *Traité de Zoologie* 1949 : 1029), incluida entre los *Carabidae Isochaeta*. En lo que sigue he preferido seguir titulándola tribu, reservando mi opinión sobre el particular para más adelante, aunque me atrevo a afirmar que, a mi entender, el criterio de considerar al grupo como una subfamilia es muy atendible y probablemente el más aceptable.

A los *Ozaenini*, juntamente con los *Paussini*, se los incluye actualmente en una misma agrupación, que algunos autores denominan "complejo *Ozaeninae*". Los primeros se distinguen de los segundos por tener antenas moniliformes de once artejos; este carácter (también compartido por los *Protopaussini*), sumado a su aspecto particular, sus palpos pubescentes, la falta de sedas mandibulares, el tener las cavidades coxales anteriores cerradas y el repliegue de la epipleura en su porción distal, permite individualizarlos en forma directa.

El género que reclamó mi atención en primer término fue *Physea* Brullé, descrito en 1834 (*Hist. Nat. Ins.* IV. *Append.* : 473) para incluir a *Ozaena testudinea* Klug (*Jahrb. Ins.* I, 1834 : 80, tab. 1, f. 7). Sinónimo de *Physe*

Brullé es *Trachelizus* Sol. (*Ann. Soc. Ent. Franc* V, 1836 : 598), denunciado como tal por Lacordaire (*Gen. Col.* I, 1854 : 160).

Con posterioridad fueron descritas como pertenecientes al género cuatro especies más: *P. hirta* J. Leconte (1853), *P. tomentosa* Chaudoir (1854), *P. latipes* Schaum (1864) y *P. setosa* Chaudoir (1868).

La bibliografía respecto del grupo es bastante clara; merece destacarse el prolijo trabajo de Bänninger sobre la tribu (*Deut. Ent. Zeits.* 1927 : 213), en el que da claves para los géneros de *Ozaenini* y para las especies de *Physea* Brullé, que facilitan notablemente la determinación.

Entre los treinta y nueve ejemplares que obraban en mi poder y que aparentemente pertenecían al género que nos ocupa, se podían establecer de inmediato cuatro entidades específicas. Un estudio más detallado permitió determinar que de éstas, una, de la que sólo existe un ejemplar proveniente de Río Salado, en la provincia de Santiago del Estero, en la República Argentina, constituye un género diferente. Dicho género, cercano a *Physea* Brullé pero indudablemente distinto, es descrito en este trabajo como nuevo para la ciencia, bajo el nombre *Physeomorpha* gen. n. que comprende a *Physeomorpha vianai* sp. n.

De las otras tres especies, la más representada, proveniente de Brasil y del norte de la Argentina, fue determinada como *Physea setosa* Chaud., y otra del Brasil como *Physea testudinea* Klug. La restante, de la que pude disponer de cuatro ejemplares provenientes de Brasil, es una especie desconocida, a la que he denominado *Physea breyeri* sp. n.

Los dilemas que siguen permiten separar los géneros *Physea* Brullé y *Physeomorpha* gen. n. entre sí, y a ambos de los demás géneros de la tribu.

- i. Tibias muy anchas y aplanadas, de modo que el borde superior forma un filo; la parte media 2 a 3 veces más ancha que el ancho mínimo, que está cerca de la articulación con el fémur; tibias anteriores con reborde simple y débil; todos los fémures con un surco profundo en la cara inferior, en el que encaja la tibia como una hoja de cortaplumas. Mentón con diente simple, robusto. Palpos labiales y maxilares de largo normal; en ambos el artejo terminal es algo aplanado hacia el extremo, 3 a 4 veces más largos que su ancho máximo. Lígula larga, rectangular; el extremo anterior normalmente bisetoso, con paraglosas grandes. Maxilas sin pincel de cerdas por delante del borde externo. Tubérculos oculares muy desarrollados, tanto o más prominentes que los ojos. Labro liso, con sólo algunas cerdas en el borde anterior. Parte interna de las mandíbulas, en la porción que sobresale del labro, inerme. Coxas intermedias contiguas . . . 2
- Tibias normales, por lo menos en la mitad basal (las anteriores no se consideran por la diferenciación en la escotadura); de sección circular o levemente oval, no con un filo; parte inferior de los fémures sin surco, o éste es muy débil

Restantes géneros de la tribu.

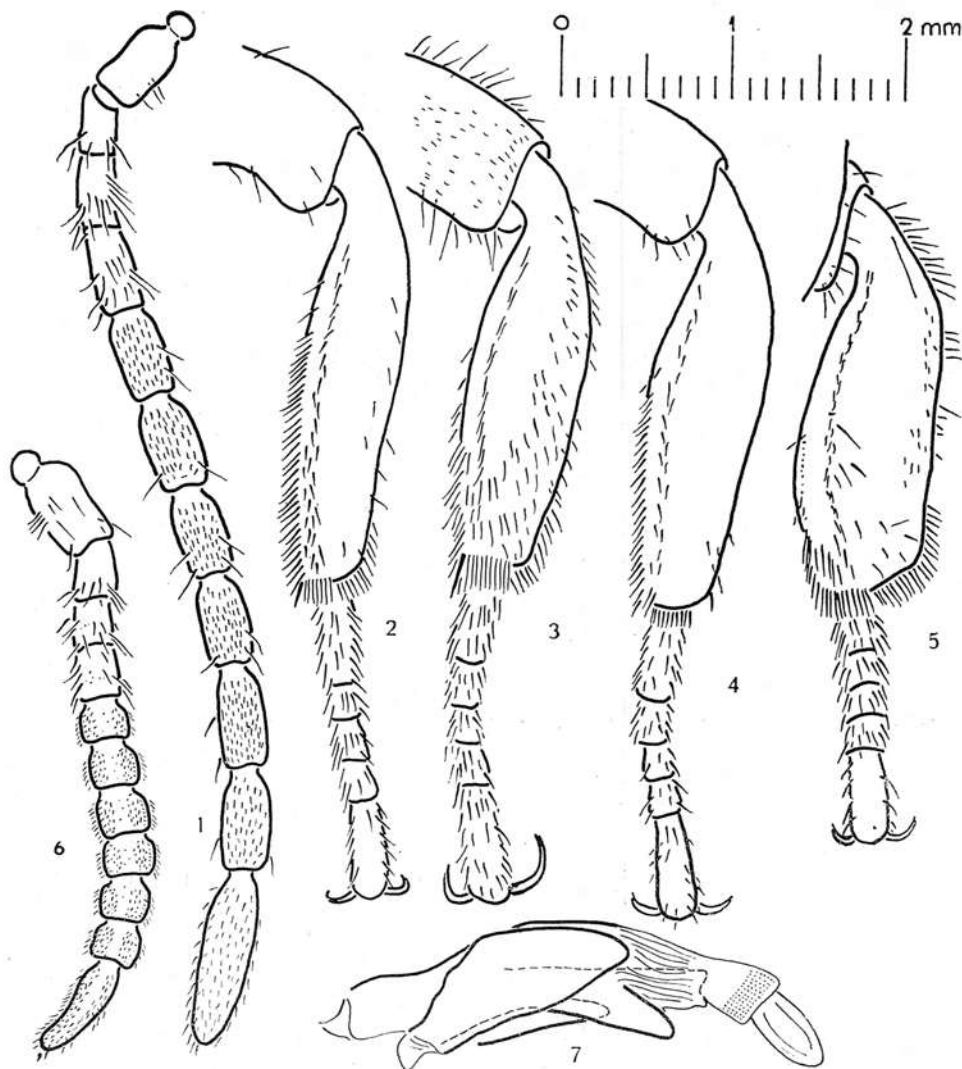
2. Antenas largas, sobrepasando la longitud de cabeza y pronoto reunidos; antenitos 5º a 10º casi cilíndricos, de largo mayor que el diámetro; los cuatro primeros brillantes, con pilosidad más o menos dispersa; los siguientes mate, cubiertos de pilosidad fina y densa (fig. 1). Tarsitos 2º, 3º y 4º de largo notoriamente mayor que su diámetro. Tibias aplanadas, alargadas; la proporción entre largo y ancho máximo de por lo menos 3,2 (figs. 2, 3 y 4). Cabeza poco más ancha que larga. Pronoto débilmente convexo en la parte central del disco, más o menos expandido a los lados en láminas planas, horizontales o levemente elevadas hacia afuera. Ángulo sutural apical de los élitros apenas redondeado. México hasta el norte de la Argentina . . . PHYSEA Brullé.
- Antenas cortas, no alcanzando a la mitad del pronoto. Antenitos aplanados, especialmente del 5º en adelante; los artejos antenales 5º a 10º, vistos desde su parte ancha, tienen forma cuadrada y están estrechados en su base; los 4 primeros son brillantes, con pilosidad más o menos dispersa; los siguientes brillantes en una banda central que se extiende sobre las dos partes anchas; a los lados mate, con pilosidad fina y densa (fig. 6). Tarsitos 2º, 3º y 4º de largo aproximadamente igual que su diámetro. Tibias planas, muy anchas, de una proporción entre largo y ancho máximo de 3 (fig. 5). Cabeza bastante más ancha que larga (fig. 8). Pronoto fuertemente convexo; sus lados no levantados, siguiendo la convexidad del mismo. Ángulo sutural apical de los élitros, ampliamente redondeado. Argentina PHYSEOMORPHA gen. n.

Physeomorpha gen. n.

Los caracteres que definen taxonómicamente al nuevo género han quedado, a mi juicio, claramente establecidos en los dilemas anteriores, por lo que paso a describir la especie en él comprendida, que es:

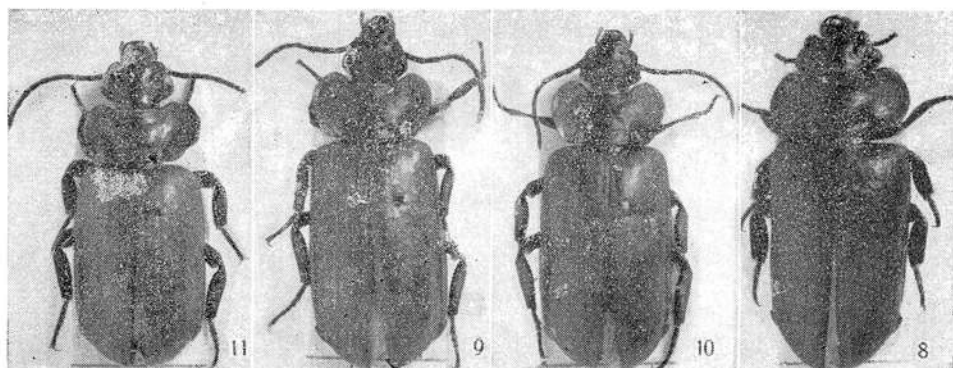
Physeomorpha vianai sp. n.

HOLOTIPO: ♀. Rectangular, alargado longitudinalmente, convexidad mediana. Largo: 16 mm. Ancho máximo: 6,2 mm. Castaño píceo muy oscuro. (El Holotipo se encuentra oscurecido aún más por efectos del baño a que fue sometido para extraer su genital.) (Fig. 8.)



1, antena de *Physea setosa* Chaud.; 2, tibia y tarso de la pata media de *Physea breyeri* sp. n.; 3, ídem de *Physea setosa* Chaud.; 4, ídem de *Physea testudinea* Klug.; 5, ídem de *Physemorpha vianai* gen. y sp. n.; 6, antena de *Physemorpha vianai* gen. y sp. n.; 7, genital ♂ de *Physea breyeri* sp. n.

Cabeza: Pentagonal, transversal, poco convexa. Ancho hasta el borde exterior de la cápsula ocular: 4 mm. Largo incluyendo mandíbulas: 3 mm. **Vértex, frente, clipeo y labro** microscópicamente punteados. Puntos pequeños, bien marcados, en los que se insertan cerdas fuertes y erectas, sobre las cápsulas oculares, a los lados de la frente, sobre el clipeo y en una banda sobre el vértex. **Cápsulas oculares** muy desarrolladas; su superficie es notoriamente mayor que la superficie de los ojos. Estos están incluidos entre la cápsula ocular, por su lado externo, y el costado de la frente, del lado interno. Este borde de la frente es casi recto y longitudinal, y se continúa en el ángulo anterior según una saliencia de forma semicircular, línea que empalma con la curvatura opuesta de la sutura clipeal. El lado anterior de la saliencia se encuentra muy poco por detrás del borde anterior del clipeo. La superficie superior de la saliencia está apenas deprimida, bastante menos que en *Physea setosa* Chaud. **Clipeo** con su borde anterior débilmente escotado. **Labro** semicircular; en su borde anterior existen alrededor



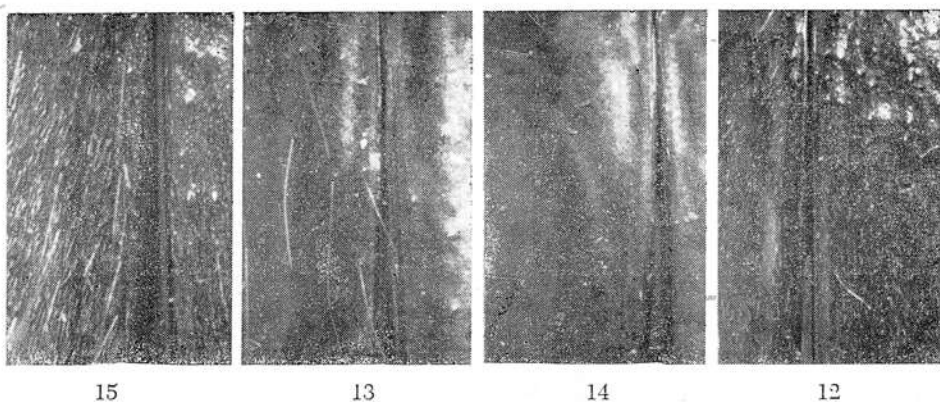
8, *Physeomorpha cyanai* gen. y sp. n.; 9, *Physea breyeri* sp. n.; 10, *Physea testudinea* Klug.; 11, *Physea setosa* Chaudoir ($\times 3$). (Gallino fot.)

de 8 puntos pilíferos. **Mandíbulas** arqueadas en ángulo aproximadamente recto; lisas; ápice muy agudo; superficie lateral densamente cubierta por cerdas del mismo tipo que las que cubren la cabeza. **Palpos labiales** casi glabros, con cerdas fuertes en el ápice del 2º artejo y en las primeras tres cuartas partes de los bordes laterales del 3º; el 2º aplanado, triangular; el 3º casi rectangular, de lados y ápice débilmente arqueados; proporción entre el largo de los artejos: 1 : 2 : 4. **Palpos maxilares** de largo aproximadamente igual al de los labiales; casi cilíndricos, aplanados hacia el ápice; casi glabros; algunos pelos aislados, pequeños, sobre la parte superior del 4º artejo y cerdas fuertes a los lados. Proporción entre el largo de los tres últimos artejos: 3 : 1 : 5. **Cara ventral** de la cabeza casi glabra; algunas cerdas aisladas a los lados de las genas, del mismo tipo que las de la cara dorsal. **Antenas** muy cortas; no alcanzan a la mitad del protórax; largo aproximado: 3 mm. 1º, 2º, 3º y 4º artejos casi glabros, brillantes, con cerdas largas alrededor de cada ápice; los siguientes cubiertos de una pilosidad fina y densa sobre ambas caras estrechas; brillantes y con pelos aislados en la parte central de las caras anchas. Primer artejo casi cilíndrico, robusto, el más ancho de todos y tan largo como el último; 2º, 3º y 4º casi iguales entre sí, más largos que anchos; 5º a 10º aplanados, de bordes paralelos, estrechados en la base, de forma cuadrada al ser vistos desde la cara ancha; 11º poco más largo que los dos anteriores reunidos, forma de conoide aplanado, su ápice aguzado y de color más claro (fig. 6).

Pronoto: Rectangular, transversal, apenas más ancho que los élitros; largo en el eje del insecto: 3 mm; ancho máximo: 6,2 mm. Bordes laterales y posterior

formando una curva continua casi semicircular; los ángulos anteriores ampliamente redondeados, adelantados respecto del borde anterior, que forma una escotadura a todo lo largo de la cabeza, de forma trapezoidal, con el fondo débilmente convexo y lados aproximadamente rectos. Cara superior fuertemente convexa; no expandido lateralmente; la superficie dorsal de los costados no se encuentra deprimida; a ambos lados de la base depresiones poco profundas. Toda la superficie cubierta de pilosidad muy densa, corta, fina y decumbente, y por cerdas fuertes y erectas, poco más largas que las de la cabeza; en la parte discal brillante y glabro.

Elitros: Rectangulares longitudinalmente, apenas más estrechos que el protórax; largo: 10 mm; ancho de los élitros en conjunto: 6 mm. Bordes laterales paralelos y rectos hasta el pliegue del reborde epipleural característico de la tribu, que es bien notorio; los ángulos anteriores adelantados respecto de la base; entre ambos pliegues el borde posterior toma forma semicircular. Lados con un



12, detalle de la superficie elitral de *Physeomorpha vianai* gen. y sp. n.; 13, ídem de *Physeia breyeri* sp. n.; 14, ídem de *Physeia testudinea* Klug.; 15, *Physeia setosa* Chaud., ídem ($\times 12$). (Gallino fot.)

reborde muy fino pero bien marcado; sutura elitral sin reborde visible en la base, engrosándose débilmente hacia el ápice hasta hacerse observable. Angulo sutural apical bien redondeado, netamente diferente del de las especies observadas de *Physeia* Brullé. Tubérculos elitral muy pequeños, distribuidos en 9 a 10 hileras algo indefinidas; muy numerosos; la separación entre los mismos, pequeña y variable. De ellos surgen cerdas fuertes y erectas; su largo (0,5 a 0,7 mm) es poco mayor que el de las cerdas de la cabeza y protórax. Toda la superficie microscópicamente punteada. Entre los tubérculos, pequeños puntos apenas visibles, en los que se insertan pelos minúsculos y decumbentes, menos densos que los que cubren el pronoto; la cantidad de puntos pilíferos es muy inferior a la que existe en *Physeia setosa* Chaud. (fig. 12).

Prosterno: Casi glabro; estrechado y con algunos pelos minúsculos entre las coxas anteriores; deprimido antes del ápice, donde existen cerdas erectas. Borde anterior y posterior con un peine denso de cerdas cortas y aisladas.

Meso y metasterno: Cubiertos de una pilosidad muy corta y densa, decumbente, semejante a la que cubre el pronoto; además, pelos cortos y erectos sobre toda la superficie, raleando en la parte central. Metasterno con un surco central longitudinal más profundo que en *Physeia* Brullé; a los lados de este surco, pequeñas y cortas estrías transversales.

Abdomen: Esternitos microscópicamente punteados. El primero glabro; 2º con puntos sobre los que se insertan pelos suaves y muy cortos sobre los lados

y la parte central; 3º, 4º y 5º cubiertos de puntos pilíferos en toda su superficie, más densos y visibles a los lados; 6º con puntuación pilífera, salvo la parte central en su tercio basal.

Patas: Muy semejantes a las de las especies de *Physea* Brullé, pero bastante más anchas y algo más cortas. Apice de los fémures sobresaliendo poco del borde del cuerpo al ser observado desde arriba. Los tres fémures con hendiduras para alojar las tibias, profundas en su parte distal y ensanchándose hacia la porción media; los surcos glabros y brillantes. Caras inferior y exterior cubiertas de pelos erectos sobre toda la superficie; cara superior con una pilosidad semejante en menor densidad. Ambas caras fuertemente convexas. La sección normal de los fémures es semielipsoidal; son muy robustos; el borde externo es bastante arqueado. En la cara superior y sobre los dos bordes laterales de las tres tibias se encuentran hileras de puntos sobre los que se insertan fuertes cerdas; en el ápice un cepillo denso; caras inferiores con series de puntos en los bordes laterales; la serie externa se amplía en el tercio apical, cubriendo todo el ancho de la tibia. Los tres tarsos son semejantes entre sí y responden a las siguientes características: primer tarsito troncoconico, de diámetro algo menor en la base; su largo poco mayor que el diámetro máximo; después del último, el más largo; 2º, 3º y 4º casi iguales, más anchos que largos, estrechados en la base, que es opaca, mientras que son brillantes en su mitad distal; 5º subcilíndrico, brillante, microscópicamente punteado, tan largo como tres de los anteriores reunidos. Todo el tarso cubierto de cerdas erectas y fuertes, rubias, más densas a los costados (fig. 5).

Los genitales ♀ de esta especie no permiten obtener diferencias genéricas o específicas, al menos respecto de las especies de *Physea* Brullé.

Procedencia: El Holotipo ♀ proviene de Río Salado, Prov. Santiago del Estero, República Argentina, Wagner col. Ejemplar perteneciente a la ex-colección Carlos Bruch, que está depositado en el Museo Argentino de Ciencias Naturales "Bernardino Rivadavia".

Las características generales de esta especie, sobre todo la forma de sus patas, hacen presumir que podría llevar un régimen de vida análogo al de las especies del género *Physea* Brullé: *P. setosa* Chaud. fue citada como sínfilo por Wasmann (1925); Jeannel en el trabajo antes citado comenta que Eidmann recolectó larvas y ninfas de esta especie en habitáculos cavados entre las cámaras de hongos de la hormiga *Atta sexdens* L.

El nombre de esta especie constituye una demostración de respeto y afecto a don Manuel José Viana, en agradecimiento hacia sus enseñanzas constantes a lo largo de seis años de amistad, con la que me honro.

PHYSEA Brullé

1834. *Hist. Nat. Ins.* IV. Append. : 473.

Dada la calidad del trabajo de Bänninger había decidido transcribir del mismo la clave de las especies del género, apenas modificada, con el agregado de la especie nueva, pero ante la posibilidad de estudiar próximamente más material del grupo, he decidido posponer la inserción de la misma para un trabajo posterior.

Physea breyeri sp. n.

Holotipo ♀: Rectangular, longitudinal. Toda la superficie alutácea. Castaño rojizo. Largo: 14,5 mm; ancho máximo: 5,5 mm (fig. 9).

Cabeza: Sin considerar ojos, clipeo y piezas bucales, rectangular, transversal, débilmente convexa. Largo incluyendo mandíbulas: 2,6 mm; ancho hasta el borde interno de los ojos: 2,8-2,9 mm. Sedas flexibles y muy largas insertadas en puntos apenas marcados, distribuidos escasa e irregularmente sobre frente y vértex; sobre

las cápsulas oculares un grupo nutrido de pelos fuertes algo más cortos; en el cípeo dos puntos sobre la parte central de la mitad posterior, y dos más de cada lado en el ángulo exterior y anterior, sobre el borde, con pelos menos largos que los anteriormente mencionados. *Vértex* y *frente* débilmente convexos en su parte central; toda su superficie irregularmente marcada por leves depresiones; costados sinuosos según dos curvaturas: entrante al bordear el ojo y saliente después del mismo; ángulos anteriores de la frente bien redondeados en cuartos de circunferencia, que terminan aproximadamente normales al borde lateral del cípeo. Sin embargo, la forma de estos ángulos varía levemente con los ejemplares, siendo en algunos algo más recto el borde anterior, e incluso, más aguzado el ápice. *Clípeo* casi rectangular, transversal; débil y ampliamente escotado en su borde anterior. *Cápsulas oculares* poco desarrolladas; toman los ojos por la parte posterior de los mismos, siendo la superficie de éstos mucho mayor que la superficie de las cápsulas. *Ojos* casi esféricos, con sus bordes lateral y anterior libres. *Labro* trapecial; bordes laterales levemente curvos y convergentes hacia adelante, borde anterior levemente escotado; puntos pilíferos a todo lo largo de los bordes en número variable (alrededor de ocho). *Mandíbulas* lisas, brillantes, salvo la mitad basal de la cara lateral que es opaca, microscópicamente marcada, con algunas cerdas aisladas; ápice aguzado; arqueadas en ángulo poco mayor que recto. *Palpo labial* similar a los de las otras especies del género; primer artejo muy pequeño, glabro; 2º casi cónico, con algunas cerdas aisladas sobre el ápice, que está cortado oblicuamente; sobre ambos costados pelos cortos y rubios; proporción entre el largo de los artejos: 1 : 3 : 5. *Palpo maxilar* poco más largo que el labial; 2º artejo ensanchándose hacia el ápice; 3º tronco cónico; 4º cilindroide aplanado hacia el ápice; pelos cortos sobre los lados; proporción entre el largo de los tres últimos artejos: 1,3 : 1 : 3. *Antenas* largas; su longitud aproximada, 3 mm; sobrepasando la longitud de cabeza y protórax reunidos por lo menos los cuatro últimos artejos; 1º, 2º, 3º y 4º antenitos casi glabros, con pelos aislados sobre el tercio distal; siguientes cubiertos de una pilosidad corta y densa; el primero ovoidal, ancho, robusto, el más corto después del 2º; éste es el más corto de todos y se engrosa hacia el ápice; 3º y 4º casi iguales, engrosados hacia el ápice; 5º a 10º casi iguales, subcilíndricos, cualquiera de éstos algo más corto que el 4º; 11º es el más largo de todos, una vez y media el largo del precedente, subcónico, ápice aguzado y aplanado. *Parte ventral* de la cabeza casi glabra; algunas cerdas aisladas a los lados de las genas.

Pronoto: Transversal, trapecial; su mayor dimensión en la mitad distal, es 4,9 mm; largo en el eje del insecto: 2,3 mm. Los ángulos anteriores son muy redondeados y alcanzan casi la altura del borde posterior de los ojos; entre ambos ángulos el borde anterior recibe la cabeza en una amplia y profunda escotadura de fondo arqueado; los bordes laterales son curvos en su mitad anterior, desde donde se rectifican, convergiendo hacia atrás; los ángulos posteriores son redondeados; el borde posterior levemente sinuoso. El disco es débilmente convexo; tras las depresiones longitudinales que lo limitan, existen expansiones laminares casi planas y muy delgadas, que se elevan hacia afuera. Tenue surco medio longitudinal en la parte central. Sobre todo el pronoto existen puntos aislados, con sedas largas, irregularmente distribuidos y poco numerosos; sobre el borde lateral puntos pilíferos sobre los que se insertan sedas largas y flexibles bastante numerosas; dichos puntos marcan el borde, haciéndolo crenelado; en el borde posterior y abarcando el pedúnculo del cuerpo, un peine denso de pelos cortos y rubios. La parte ventral del pronoto es glabra.

Escudete invisible en la posición natural del pronoto.

Élitros: Longitudinalmente rectangulares; paralelos hasta el pliegue epipleural, que es bien notorio. Ancho de los élitros en conjunto: 5,5 mm; largo: 9,5 mm. El borde anterior es aproximadamente recto; los ángulos humerales están apenas

adelantados respecto de la base; los bordes laterales son rectilíneos, sin reborde, pero los élitros no terminan verticalmente, sino que se curvan levemente hacia afuera, horizontalizándose en una banda muy estrecha que se desarrolla desde el ángulo anterior hasta el repliegue epipleural. Entre ambos pliegues el borde posterior sigue una curva aproximadamente semicircular. La sutura elitral no tiene reborde. Tubérculos elitrales grandes, ordenados en siete filas algo indefinidas; la separación entre tubérculos amplia y variable. En cada tubérculo está insertada una seda larga y flexible, cuya longitud oscila alrededor de los 2 mm. Esta es la única pilosidad que cubre los élitros (fig. 13).

Abdomen: El primer esternito abdominal glabro; 2º y 3º con pocos pelos muy cortos y suaves en su parte central; 4º y 5º con pelos aislados en su borde posterior, del mismo tipo que los de los esternitos anteriores; 6º esternito en sus dos terceras partes distales cubierto de puntos con pelos algo más largos.

Patas: Las características en el género. Tibias con un cepillo denso de cerdas cortas en el borde interno; cara superior glabra; cara inferior con puntos pilíferos en el costado interno y sobre el ápice; en la parte interna de éste 2 espolones. Tarsos densamente cubiertos de cerdas cortas y fuertes; tarsitos troncocónicos, más largos que su diámetro máximo; primero tan largo como el 5º, 2º, 3º y 4º casi iguales (fig. 12).

Alotipo ♂: Sin diferencias exteriores que lo distinguan de la ♀. Los tarsos anteriores de los ♂♂ de *Physea setosa* Chaud. presentan los dos primeros tarsitos muy levemente engrosados y con cepillo plantar, esto último fácilmente observable. Bänninger reconoce ese carácter como genérico, pero yo no he podido verificarlo en *P. testudinea* Klug y no existe tal diferencia entre ♂♂ y ♀♀ de *Physea breyeri* sp. n. Adjunto un esquema del genital ♂ de la nueva especie, que a mi entender no presenta diferencias sustanciales con el de *Physea setosa* Chaud. (fig. 7).

Procedencia del material típico: *Holotipo* ♀, depositado en la colección C. A. Campos Seabra y proviene de: Acesita, Minas Gerais, Brasil, XI-1954. A. McAllister col.

Alotipo ♂, depositado en la colección del Departamento de Zoología de la Secretaría de Agricultura de São Paulo, Brasil, proveniente de Goiás, Brasil. Col. Pereira Magalhães.

Paratipo ♀, actualmente en la colección del autor, etiquetado: Acesita, Minas Gerais, Brasil, XI-1954. A. McAllister col. C. A. Campos Seabra leg.

Paratipo ♀, perteneciente a la colección del Departamento de Zoología de la Secretaría de Agricultura de São Paulo, Brasil, y proveniente de Anhangaby, São Paulo, Brasil, XII-1926. R. Spitz col.

OBSERVACIONES: *Physea breyeri* sp. n., junto con *P. testudinea* Klug y *P. latipes* Schaum, se diferencia de las demás especies del género por tener pronoto y élitros no puntuados, lisos, sin pilosidad fina y corta.

De *P. testudinea* Klug se distinguen las otras dos especies nombradas por no tener aquella tubérculos sobre los élitros y por ser éstos, el protórax y el abdomen totalmente glabros, excepto algunos pelos suaves sobre el último esternito.

En *P. latipes* Schaum el pronoto es angosto, con el borde anterior débilmente o nada escotado, y los ángulos anteriores están alejados de las cápsulas oculares, mientras que en la nueva especie el pronoto es fuertemente escotado, con los ángulos anteriores muy redondeados y alcanzado casi la altura del borde posterior de los ojos.

He querido recordar en el nombre de esta especie a don Alberto Breyer, cuyas dotes de caballero y su pasión por esta ciencia hacen inolvidable su personalidad, tan estrechamente vinculada con la entomología argentina, de la que fue uno de sus pioneros y sostenedores durante cuarenta años de esta centuria.