



<https://www.biodiversitylibrary.org/>

**Bulletin de la Société entomologique de France.**

Paris :La Société,1896-

<https://www.biodiversitylibrary.org/bibliography/8187>

**1921-22:** <https://www.biodiversitylibrary.org/item/38460>

Article/Chapter Title: Myrmecophilus

Author(s): Chopard

Subject(s): Insect

Page(s): Page 42, Page 43, Page 44

Holding Institution: Smithsonian Libraries

Sponsored by: Smithsonian

Generated 30 November 2021 11:36 AM

<https://www.biodiversitylibrary.org/pdf4/1400913i00038460.pdf>

This page intentionally left blank.

blanche, les taches ordinaires cerclées de blanc, la claviforme très distinctement prolongée par une très fine ligne noire dans le pli dorsal; il me semble aussi que les ailes sont un peu plus courtes. Les antennes rapprochent beaucoup *Christophi* de *distinguenda*, mais Sir George F. HAMPSON les a bien distingués par la forme de la claviforme beaucoup plus longue chez *distinguenda*, que je possède des Basses-Alpes, plus courte, plus trapue chez *Christophi*. Bref tous les caractères indiqués par les divers auteurs pour décrire *Christophi* se trouvent ici réunis et vérifiés sans la moindre hésitation. J'ajoute que j'ai comparé les exemplaires pris par M. BOURSIN avec quatre exemplaires d'Uralsk dans ma collection et qu'il est impossible de saisir aucune différence entre eux.

Il faut donc désormais compter : *Agrotis Christophi* Stgr., *Dianthaecia armeriae* Gn. et *Taeniocampa rorida* H.-S. parmi les espèces de Noctuelles françaises.

---

**Description d'un nouveau *Myrmecophila* [ORTH. GRILLIDAE]  
du Soudan égyptien**

par L. CHOPARD.

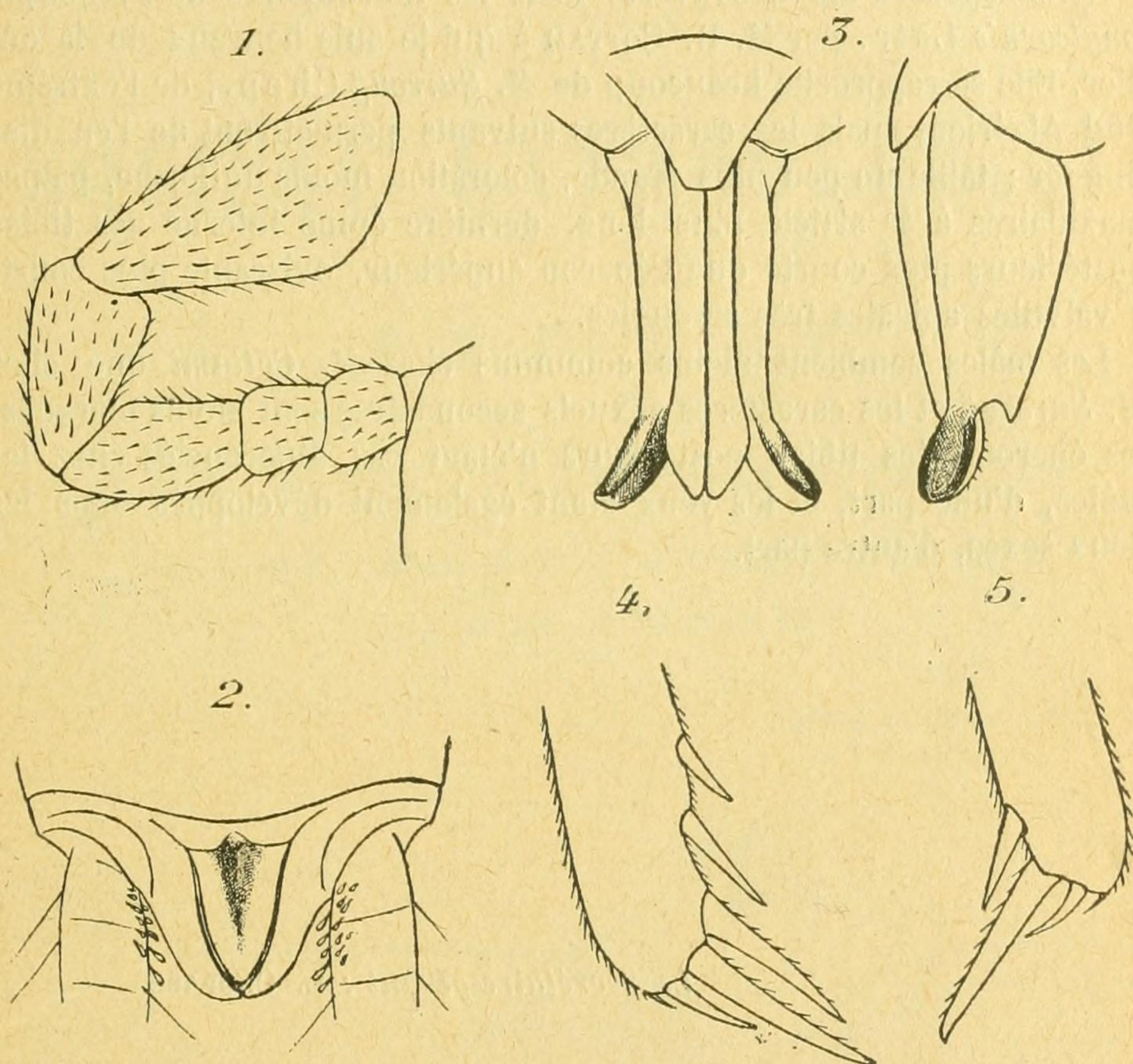
***Myrmecophila Cottami*, n. sp.** — *Types* : 1 ♂ et 1 ♀ provenant de Khartoum (R. COTTAM, juin 1921); coll. du British Museum. — *Co-types* : 2 ♂, 5 ♀ adultes, 4 jeunes ♀, même localité; coll. du British Museum et coll. L. Chopard.

Très petit, brun roux avec une bande blanchâtre très nette sur le mésonotum, les tergites thoraciques et abdominaux un peu rembrunis le long du bord postérieur. Forme générale ovulaire, plus large chez la femelle que chez le mâle; pubescence fine, abondante.

Tête testacée, à pièces buccales pâles; palpes maxillaires blanchâtres, à 3<sup>e</sup> et 4<sup>e</sup> articles subégaux, 5<sup>e</sup> triangulaire, égal aux trois premiers réunis. Yeux semblables dans les deux sexes, composés de 16 grosses facettes disposées en 4 rangées verticales de 4, 5, 4 et 3 facettes. Antennes courtes et épaisses, à pubescence fine.

Thorax et abdomen formant une masse ovulaire, assez fortement convexe; 10<sup>e</sup> tergite abdominal court, à bord postérieur peu net, un peu sinué et laissant voir une petite saillie arrondie à la base de la valve anale supérieure; celle-ci très étroite et allongée, subaiguë à l'apex; plaque sous-génitale du ♂ large, à bord postérieur arrondi,

de la ♀ grande, triangulaire, un peu tronquée à l'apex. Cerques noirâtres. Oviscapte très large et court, les valves supérieures à partie membraneuse très développée, dilatée, valvules apicales brunes, arrondies en forme de cuillère; valves inférieures à peine plus courtes



*Myrmecophila Cottami*, n. sp. — Fig. 1. Palpe maxillaire,  $\times 100$ ; — fig. 2. extrémité abdominale du ♂,  $\times 60$ ; — fig. 3. Oviscapte, vu de dessous et de profil,  $\times 30$ ; — fig. 4. Extrémité du tibia postérieur, face interne,  $\times 60$ ; — fig. 5. Id., face externe.

que les supérieures, à valvules apicales courtes et arrondies à l'apex.

Pattes brun testacé, les tarse blanchâtres. Fémurs postérieurs fortement dilatés; tibias armés à la face externe d'une seule épine apicale, à la face interne de trois épines assez fortes, blanchâtres, de longueur croissante, la dernière un peu plus courte que l'éperon supérieur; éperons inférieurs spinuliformes, à peine visibles, moyens courts, un peu incurvés, supérieurs grands, épais, semblables dans les deux sexes; tarse blanchâtre, le métatarse armé d'une petite dent

au milieu du bord supérieur et de deux éperons apicaux dont l'externe plus long que l'interne. — Long. ♂ 1,8-2 mm., ♀ 2,2-2,3 mm.; larg. ♂ 1,4 mm., ♀ 1,3 mm.; pronot. ♂ 0,6 mm., ♀ 0,7-0,75 mm.; cerques 0,8-0,9 mm.; oviscapte 0,75 mm.

Cette espèce a été découverte dans les fourmilières de *Prenolepis longicornis* Latr. par M. R. COTTAM à qui je suis heureux de la dédier. Elle se rapproche beaucoup de *M. Surcoufi* Chop., de l'extrême Sud Algérien, mais les caractères suivants permettront de l'en distinguer : taille un peu plus grande, coloration moins uniforme, palpes maxillaires à 4<sup>e</sup> article plus long, dernière épine interne des tibias postérieurs plus courte que l'éperon supérieur, oviscapte plus court, à valvules apicales très arrondies.

Les mâles semblent moins communs chez *M. Cottami* que chez *M. Surcoufi* et les caractères sexuels secondaires sont moins marqués, les éperons des tibias postérieurs n'étant pas différenciés chez les mâles, d'une part, et les yeux étant également développés dans les deux sexes, d'autre part.

---

Le Secrétaire-gérant : L. CHOPARD.

The following text is generated from uncorrected OCR or manual transcriptions.

[Begin Page: Page 42]

42 Bulletin de la Société entomologique de France.

blanche, les taches ordinaires cerclées de blanc, la claviforme très distinctement prolongée par une très fine ligne noire dans le pli dorsal ; il me semble aussi que les ailes sont un peu plus courtes. Les antennes rapprochent beaucoup Christophi de distinguenda, mais Sir George F. Hampson les a bien distingués par la forme de la claviforme beaucoup plus longue chez distinguenda, que je possède des Basses-Alpes, plus courte, plus trapue chez Christophi. Bref tous les caractères indiqués par les divers auteurs pour décrire Christophi se trouvent ici réunis et vérifiés sans la moindre hésitation. J'ajoute que j'ai comparé les exemplaires pris par M. Boursin avec quatre exemplaires d'Uralsk dans ma collection et qu'il est impossible de saisir aucune différence entre eux.

Il faut donc désormais compter : *Agrotis Christophi* Stgr., *Dianthaecia armeriae* Gn. et *Taeniocampa rorida* H. -S. parmi les espèces de Noctuelles françaises.

/

Description d'un nouveau *Myrmecophila* [Orth. Gryludae]  
du Soudan égyptien

par L. Ghopard.

*Myrmecophila* Cottami, n. sp. — Types : 1 cf et 1 Q provenant de Kliartoum (R. Cottam, juin 1921); coll. du British Muséum.  
— Co- types : 2 cf > 9 adultes, 4 jeunes Q, même localité; coll. du British Muséum et coll. L. Ghopard.

Très petit, brun roux avec une bande blanchâtre très nette sur le mésonotum, les tergites thoraciques et abdominaux un peu rembrunis le long du bord postérieur. Forme générale ovulaire, plus large chez la femelle que chez le mâle; pubescence fine, abondante.

Tête testacée, à pièces buccales pâles ; palpes maxillaires blanchâtres, à 3<sup>^</sup> et 4<sup>«</sup> articles subégaux, o<sup>«</sup> triangulaire, égal aux trois premiers réunis. Yeux semblables dans les deux sexes, composés de 16 grosses facettes disposées en 4 rangées verticales de 4, 5, 4 et 3 facettes. Antennes courtes et épaisses, à pubescence fine.

Thorax et abdomen formant une masse ovulaire, assez fortement convexe; 10<sup>^</sup> tergite abdominal court, à bord postérieur peu net, un peu sinué et laissant voir une petite saillie arrondie à la base de la valve anale supérieure ; celle-ci très étroite et allongée, subaiguë à l'apex; plaque sous-génitale du cf large, à bord postérieur arrondi,

**[Begin Page: Page 43]**

Séance du 8 février 19<sup>^</sup>2.

de la 9 grande, triangulaire, un peu tronquée à l'apex. Gerques noires. Oviscapte très large et court, les valves supérieures à partie membraneuse très développée, dilatée, valvules apicales brunes, arrondies en forme de cuillère ; valves inférieures à peine plus courtes

*Myrmecophilu* *Coilami*, n. sp. — Fig. 1. Palpe maxillaire, x 100; — fig. 2. extrémité abdominale du cf, x 60 ; — fig. 3. Oviscapte, vu de dessous et de profil, x30; — fig. 4. Extrémité du tibia postérieur, face interne, x 60; — fig. 5. Id., face externe.

que les supérieures, à valvules apicales courtes et arrondies à l'apex. Pattes brun testacé, les tarsi blanchâtres. Fémurs postérieurs fortement dilatés; tibias armés à la face externe d'une seule épine apicale, à la face interne de trois épines assez fortes, blanchâtres, de longueur croissante, la dernière un peu plus courte que l'éperon supérieur; éperons inférieurs spinuliformes, à peine visibles, moyens courts, un peu incurvés, supérieurs grands, épais, semblables dans les deux sexes; tarse blanchâtre, le métatarse armé d'une petite dent

**[Begin Page: Page 44]**

44 Bulletin de la Société entomologique de France.

au milieu du bord supérieur et de deux éperons apicaux dont l'externe plus long que l'interne. — Long, cf 1,8-2 mm., Q 2,2-2.3 mm.; larg. cf 1,1 mm., 9 1,3mm. ; pronot. cf 0,6 mm., 9 0,7-0,75 mm.; cerques 0,8-0,9 mm. ; oviscapte 0,75 mm.



Cette espèce a été découverte dans les fourmilières de *Prenolepis longicornis* Latr. par M. R. Cottam à qui je suis heureux de la dédier. Elle se rapproche beaucoup de *M. Surcoufi* Chop. , de l'extrême Sud Algérien, mais les caractères suivants permettront de l'en distinguer : taille un peu plus grande, coloration moins uniforme, palpes maxillaires à 4<sup>e</sup> article plus long, dernière épine interne des tibias postérieurs plus courte que l'éperon supérieur, oviscapte plus court, à valvules apicales très arrondies.

Les mâles semblent moins communs chez M. Cottami que chez M. Surcoufi et les caractères sexuels secondaires sont moins marqués, les éperons des tibias postérieurs n'étant pas différenciés chez les mâles, d'une part, et les yeux étant également développés dans les deux sexes, d'autre part.

Le Secrétaire-gérant : L. Chopard.

TYPOGRAPHIE FIRMIN-DIDOT ET C'«. — PARIS.