

Auch von Vyšerovic besitzen wir ein Blatt von *Dewalquea coriacea*, an dessen Mittelnerven eine Reihe von Nematuseiern liegt.

***Nematus? lateralis* Fr. (Fig. 8.)**

Ein seitlich deformirtes Blatt von *Dewalquea?* zeigt eine ovale Verdickung, welche im Inneren einen länglichen Körper enthält, welcher einer Insecten-Larve

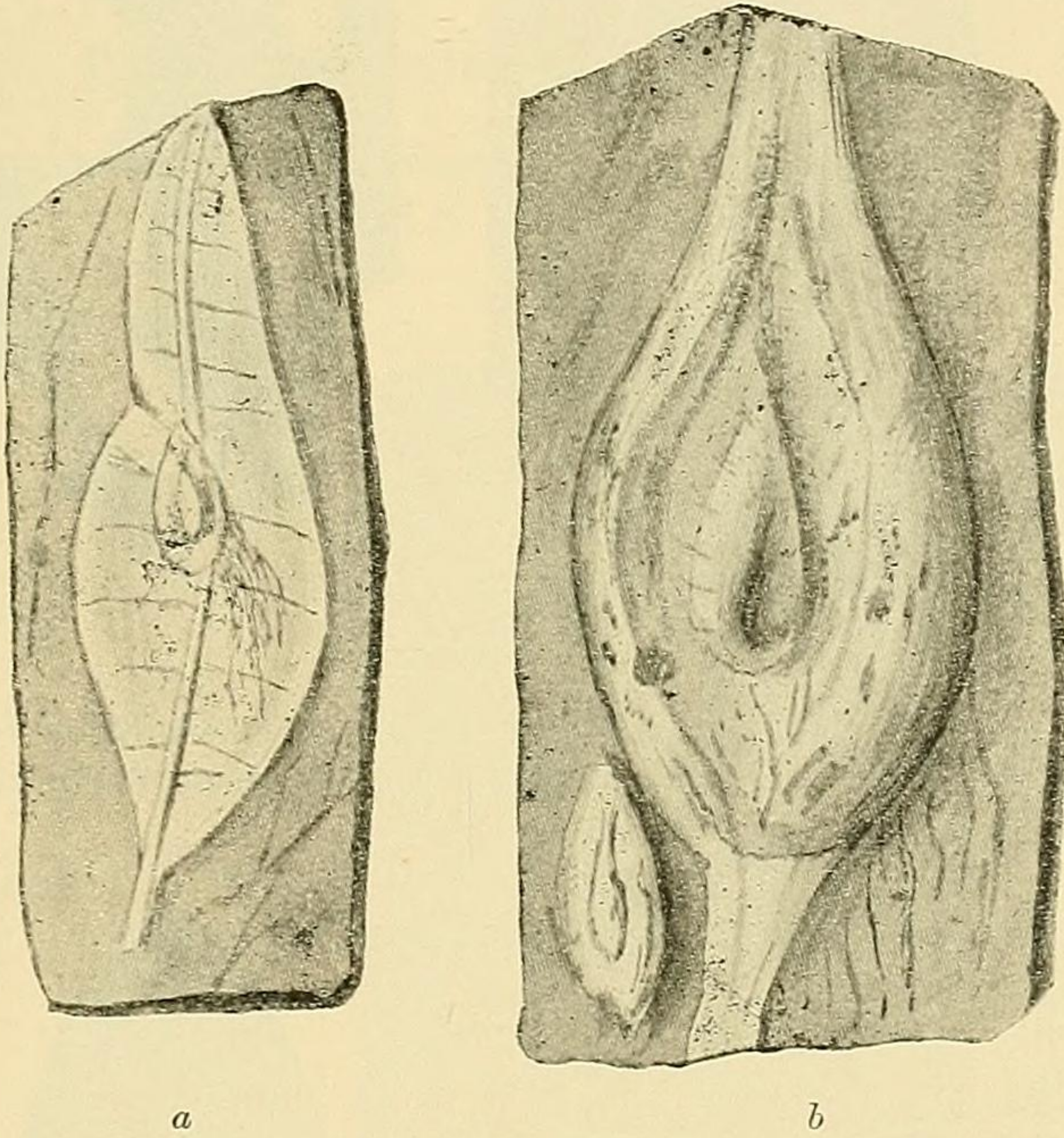


Fig. 8. *Nematus lateralis* Fr. von Vyšerovic.

- a) Ein Blatt von *Dewalquea* mit seitlicher Verunstaltung durch einen Insectenstich.
 b) Die Stelle, wo das Ei liegt. 6mal vergrößert. Nr. d. Org. Kr. 14.

angehören dürfte. Da auch jetzt an Blättern von Weiden *Nematus salicis* ähnliche Deformitäten hervorbringt, so zögere ich nicht diesen Fund zu *Nematus* zu stellen.

***Atta praecursor* Fr. (Fig. 9.)**

An einem Blatte von Vyšerovic gewahrte ich runde Einschnitte, welche denjenigen gleichen, welche die Ameisengattung *Atta* auf Blättern tropischer Pflanzen macht, wodurch der Beweis geliefert wird, dass die Gattung *Atta* bereits die Wälder unserer Kreideformation belebte. Ich gebe neben dem Blatte von Vyšerovic ein ausgebissenes Blatt aus Brasilien, das mir zu diesem Zwecke von meinem Bruder geliehen wurde.

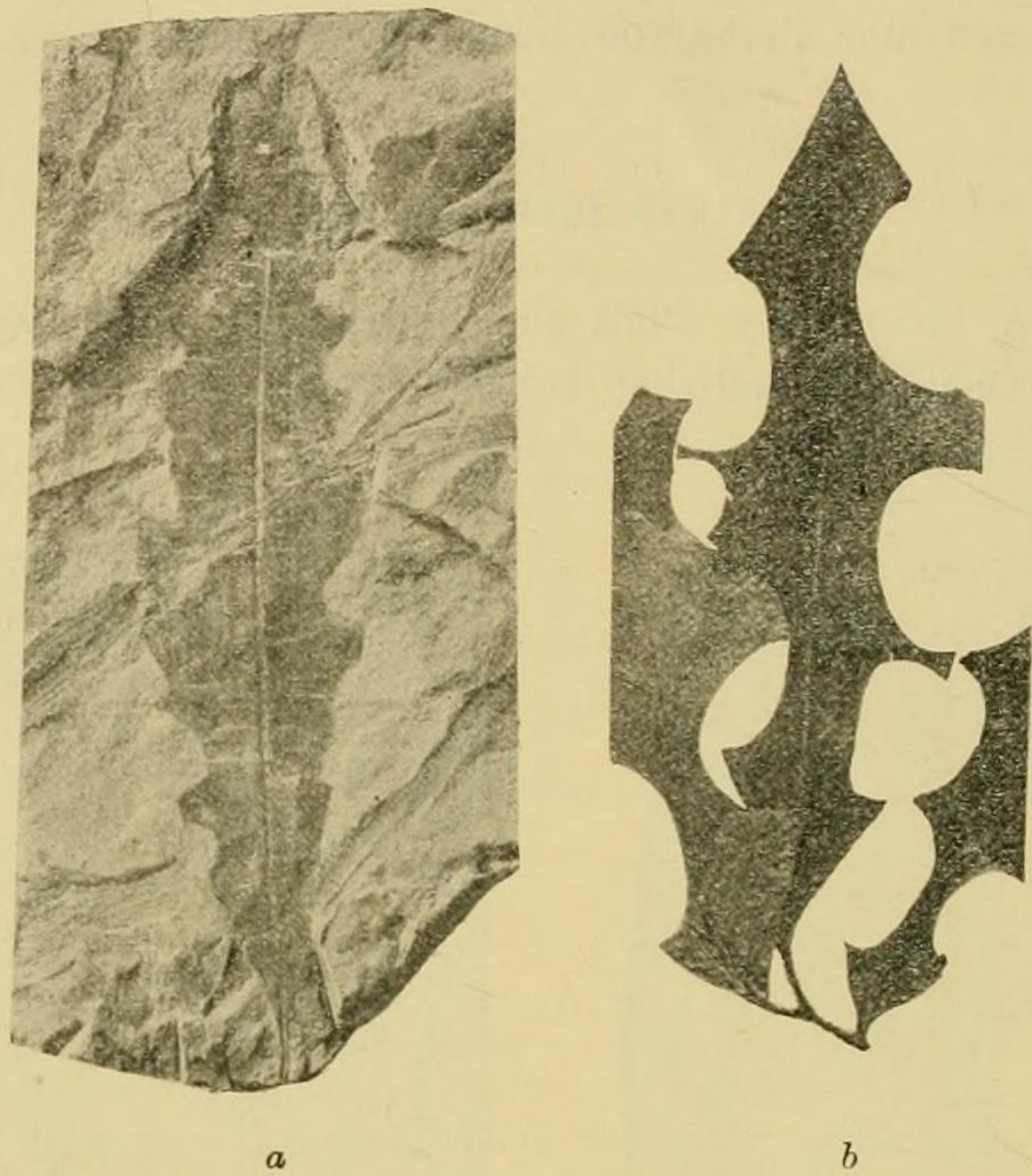


Fig. 8. *Atta praecursor* Fr. *a*) Ausbisse einer Ameise an einem Blatte von Vyšerovic, $\frac{1}{2}$ nat. Grösse. Nr. d. Orig. 33. *b*) Ausbisse von *Atta* an einem Blatte aus Brasilien.

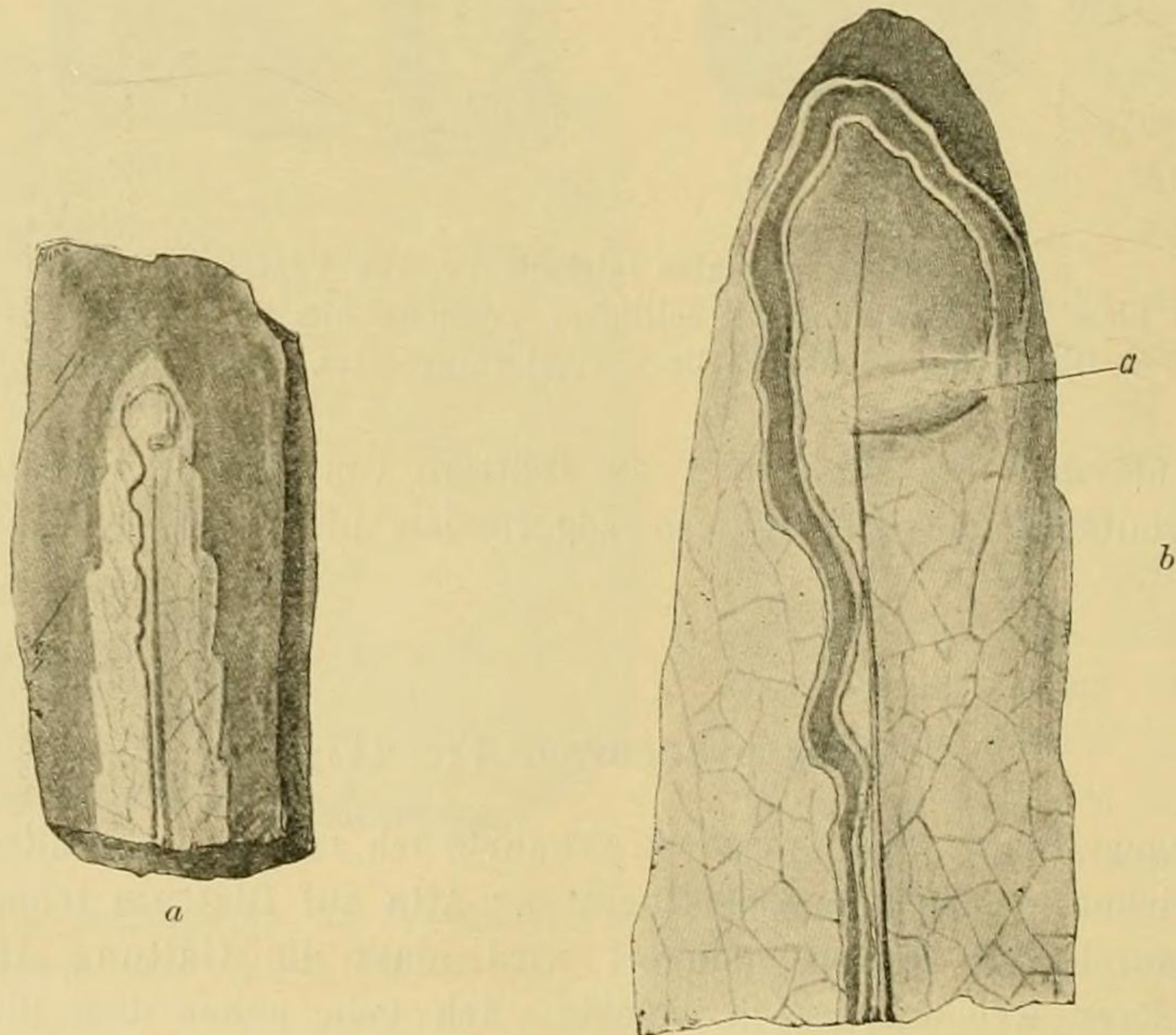


Fig. 9. *Tinea Araliae* Fr. von Lipenz. — *a*) Ein Blatt mit Minirgang und Larve. *b*) Der vordere Theil desselben 6mal vergrössert mit dem Puppengehäuse. Nr. d. Org. Kr. 37.