

NOTA CIENTÍFICA

Redescripción de la obrera de *Solenopsis leptanilloides* (Hymenoptera: Formicidae) y primera cita de la provincia de La Pampa (Argentina)

PALL, José Luis M. * y Estela M. QUIRÁN*

* Facultad de Ciencias Exactas y Naturales, Universidad Nacional de La Pampa, Uruguay
151 L6300CLB, Santa Rosa, La Pampa, Argentina; e-mail: emquiran@yahoo.com.ar

Redescription of the worker of *Solenopsis leptanilloides* (Hymenoptera: Formicidae) and first record from La Pampa Province, (Argentina)

■ **ABSTRACT.** Description of *Solenopsis leptanilloides* Santschi is presently incomplete. This contribution includes a redescription of the worker and the species is mentioned for the first time from the Province of La Pampa (Argentina). The material studied – comprising workers only – was collected from within nests of *Acromyrmex striatus* Roger in the environs of the city of Santa Rosa, La Pampa province.

KEY WORDS. Myrmicinae. Solenopsidini. Morphology. Geographic distribution.

■ **RESUMEN.** La descripción de *Solenopsis leptanilloides* Santschi es incompleta hasta el presente, por ello en esta contribución se redescrive la obrera y se cita por primera vez para la provincia de La Pampa (Argentina). El material estudiado, compuesto por obreras, fue recolectado en el interior de los nidos de *Acromyrmex striatus* Roger en la periferia de la ciudad de Santa Rosa, provincia de La Pampa.

PALABRAS CLAVE. Myrmicinae. Solenopsidini. Morfología. Distribución geográfica.

Solenopsis leptanilloides Santschi 1925 ha sido mencionada para Rosario, provincia de Santa Fe, Argentina. Dado que la descripción original es incompleta, el objetivo de esta nota es redescrivir la obrera de *Solenopsis leptanilloides* para completar los caracteres morfológicos y merísticos.

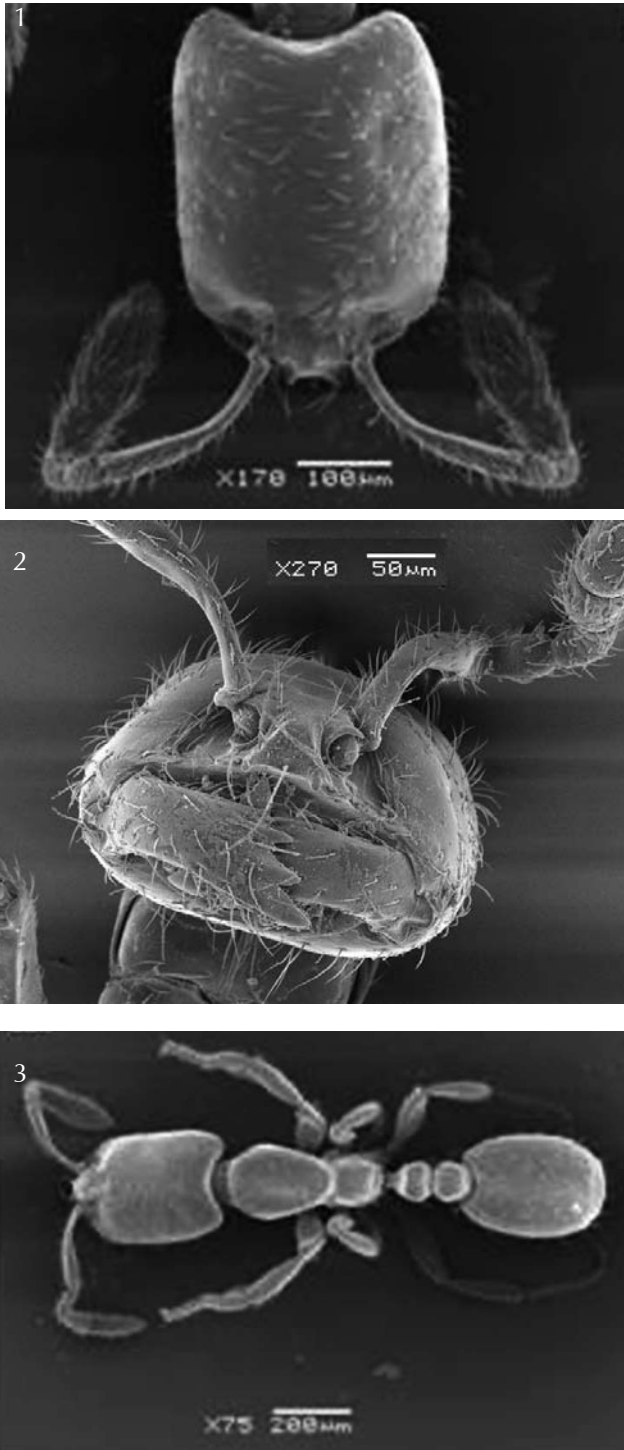
El material estudiado, compuesto por obreras, fue recolectado en el interior de nidos de *Acromyrmex striatus* Roger (Hymenoptera: Formicidae), en la periferia de la ciudad de Santa Rosa, provincia de La Pampa, Argentina. Los especímenes fueron examinados con microscopio estereoscópico

a 72X, las medidas se expresan en mm y las abreviaturas y definiciones siguen a Trager (1991). Se tomaron fotografías con Microscopía Electrónica de Barrido MEB (OSEM) JEOL, model JSM-6360LV.

Solenopsis leptanilloides Santschi 1925
(Figs. 1-3)

Solenopsis (Diplorhoptrum) leptanilloides Santschi, 1925: 159-160 (obrero).

Solenopsis leptanilloides; Kempf, 1972: 237 (cat.); Bolton, 1995: 388 (cat.).



Figs. 1-3. *Solenopsis leptanilloides* (obrero); 1, vista dorsal anterior de la cabeza; 2, mandíbulas; 3, vista dorsal.

Redescripción de la obrera.

Mediciones: (n = 10) Longitud total: 1,35-1,45. Ancho Cefálico: 0.17. Largo Cefálico: 0.25. Índice Cefálico: 68. Longitud Escapo: 0.22-0.24. Índice Escapo: 52-53. Cuerpo y apéndices de color castaño claro a muy claro. Cabeza en forma rectangular, con el margen posterior cóncavo y pilosidad corta decumbente (20-25 μm) de distribución uniforme (Fig. 1). Tegumento liso y brillante, surco frontal apenas insinuado. Ojos ausentes. Escapos antenales cortos, sobrepasan la mitad de la longitud cefálica, con pelos distribuidos uniformemente. Flagelo con masa antenal de dos segmentos bien desarrollados. Mandíbulas con tres dientes bien desarrollados: uno apical y dos subapicales, y un diente basal muy pequeño (Fig. 2). Clípeo con escasos pelos (65-75 μm). Mesosoma bien desarrollado y alargado; visto de perfil con surco metanotal marcado. Pro y mesonoto separados por una sutura apenas visible. Escultura del mesosoma igual a la cefálica. Vista dorsal del promesonoto pentagonal, alargado hacia el extremo posterior (Fig. 3). Propodeo visto lateralmente, rectangular con la cara posterior un tercio menor que la cara dorsal. Ancho del surco metanotal, una vez el diámetro de las aberturas de los espiráculos mesotorácicos. Mesosoma con pelos cortos distribuidos uniformemente. Pecíolo y postpecíolo en vista dorsal, redondeados y subiguales, el segundo algo mayor; vistos lateralmente, el primero más alto, es una

vez y media la altura del segundo; con pelos largos uniformemente distribuidos. Gáster con escasos pelos largos en la parte apical de los tergos. Aguijón visible.

Material examinado: ARGENTINA: La Pampa; Departamento Capital: Santa Rosa: 06-VIII-08; J. L. Pall col.; tres ejemplares depositados en el Museo Argentino de Ciencias Naturales "Bernardino Rivadavia" (Buenos Aires, Argentina) y siete en la colección de la cátedra Biología de Invertebrados II, de la Facultad de Ciencias Exactas y Naturales (Universidad Nacional de La Pampa).

Distribución: ARGENTINA: Rosario, Santa Fe (Santschi 1925). Se cita por primera vez para la Provincia de La Pampa.

Biología: los ejemplares examinados fueron recolectados en las cámaras superiores de nidos de *Acromyrmex striatus* (Hymenoptera: Formicidae).

BIBLIOGRAFÍA CITADA

1. BOLTON, B. 1995. A new general Catalogue of the ants of the World. Harvard University Press, Cambridge, Massachusetts.
2. KEMPF, W. W. 1972. Catálogo abreviado das Formigas da Região Neotropical (Hymenoptera: Formicidae). *Studia Entomologica* XV (1-4): 1-344.
3. SANTSCHI, F. 1925. Fourmis des provinces Argentine de Santa Fe, Catamarca, Santa Cruz, Córdoba et Los Andes. *Comunicaciones del Museo Nacional de Historia Natural "Bernardino Rivadavia"* 2: 149-168.
4. TRAGER, J. C. 1991. A revision of the fire ants, *Solenopsis geminata* group. *Journal of the New York Entomological Society* 99: 141-198.