

4875

Gallardo, A., 1932b

ANALES
 DEL
 MUSEO NACIONAL DE HISTORIA NATURAL
 "BERNARDINO RIVADAVIA", BUENOS AIRES
 Tomo XXXVII, páginas 89 a 169. Octubre 30 de 1932

ENTOMOLOGIA
 Publicación N° 148

LAS HORMIGAS DE LA REPÚBLICA ARGENTINA
 SUBFAMILIA MIRMICINAS

Segunda Sección Eumyrmicinae

Género **POGONOMYRMEX** Mayr

POR

ANGEL GALLARDO

Jefe Honorario de la Sección Entomología del Museo Nacional de Buenos Aires

(TIRADA DEL MUSEO)



BUENOS AIRES
 IMPRENTA DE LA UNIVERSIDAD
 1932

B

4875

ANALES
DEL
MUSEO NACIONAL DE HISTORIA NATURAL
BERNARDINO RIVADAVIA, BUENOS AIRES
Tomo XXXVII, páginas 89 a 169.⁷⁰ Octubre 30 de 1932

0057

ENTOMOLOGIA
Publicación N° 148

LAS HORMIGAS DE LA REPÚBLICA ARGENTINA
SUBFAMILIA MIRMICINAS

Segunda Sección Eumyrmecinae

Género **POGONOMYRMEX** Mayr

POR

ANGEL GALLARDO

Jefe Honorario de la Sección Entomología del Museo Nacional de Buenos Aires

(FRADA DEL MUSEO)



BUENOS AIRES
IMPRENTA DE LA UNIVERSIDAD

1932

Ex Libris
Biblioteca de la Universidad

B

ANALES DEL MUSEO NACIONAL DE HISTORIA NATURAL

« BERNARDINO RIVADAVIA », BUENOS AIRES

Tomo XXXVII, páginas 89 a 169. Octubre 30 de 1932

Entomología, Publicación N° 118

LAS HORMIGAS DE LA REPÚBLICA ARGENTINA

SUBFAMILIA MIRMICINAS

SEGUNDA SECCIÓN EUMYRMICINAE

Tribu *Myrmicini* (F. Smith)

Género **POGONOMYRMEX** Mayr

Por ANGEL GALLARDO

Jefe Honorario de la Sección Entomología del Museo Nacional de Buenos Aires

Después de haber publicado en estos mismos Anales la primera sección (*Promyrmicinae*) de la subfamilia de las *Mirmicinas*, en cuyo estudio estoy ocupado, doy ahora comienzo a la primera parte de la segunda sección (*Eumyrmicinae*), cuya extensión demoraría mucho la publicación completa, pues aún necesito bastante tiempo para terminar su preparación.

Me limito, pues, por ahora a dar la clave de Wheeler de las Tribus de esta sección y la revisión de la Tribu *Myrmicini* (F. Smith), la cual está representada en la República Argentina por el único género *Pogonomyrmex* Mayr.

Este género fué fundado en 1868 por el eminente mirmecólogo Gustavo Mayr al estudiar las hormigas recogidas en nuestro país por el profesor Strobel, describiendo las especies *Pog. coarctatus*, *Pog. cunicularius*, *Pog. rastratus* y *Pog. carbonarius*, que ha pasado a ser ahora una variedad de *rastratus*.

La dispersión de este género, que alcanza hasta los estados meridionales de la Unión Americana, tiene sin duda su centro en las regiones secas de la República Argentina, de donde parece haber irradiado al resto de América. Posee caracteres de adaptación a la vida desertícola, como su aparato psamóforo, formado por una especie de barba de cerdas más o menos desarrolladas, que le ha valido su nombre de hormigas barbudas. Wheeler había fundado el subgénero *Ephobomyrmex* para los *Pogonomyrmex* que carecen de barba. No puedo aceptarlo en vista de que se encuentran muchas especies que tienen barba más o menos corta, que hacen transición entre las que carecen de ella y aquellas que la tienen bien desarrollada.

En la enumeración de los Formícidos argentinos, chilenos y uruguayos publicada por el doctor Carlos Berg en 1890, se mencionan sólo cuatro especies de este género, agregándose a las tres descritas por Mayr en 1868, el *Pog. uruguayensis*, encontrado por el doctor Berg en el departamento de Soriano de la República Oriental del Uruguay y descrito por Mayr en 1887. Esta hormiga ha sido encontrada después en la República Argentina.

En el catálogo de los *Formícidos argentinos*, publicado en 1914 por el doctor Carlos Bruch y en el *Suplemento*, aparecido en 1915, se enumeran quince formas entre especies, subespecies y variedades, lo que muestra los progresos realizados desde la aparición del trabajo del doctor Berg.

En el actual trabajo, se señalan 19 especies, 3 subespecies y 13 variedades, lo que dá un total de 35 formas de *Pogonomyrmex* argentinos.

Vemos pues, que en los 42 años transcurridos desde 1890, las cuatro especies de *Pogonomyrmex* se han más que octuplicado, habiéndose más que duplicado en los últimos 16 años.

Como en otros trabajos anteriores debo agradecer al señor director del Museo Nacional de Historia Natural «Bernardino Rivadavia», profesor Martín Doello Jurado, las facilidades acordadas para consultar las colecciones y la rica biblioteca del Museo, así como su interés para que se realice la presente publicación.

El doctor Carlos Bruch no solamente me ha permitido estudiar su rica y hermosa colección sino que me ha obsequiado muchas hormigas que faltaban en la colección del Museo, donde ahora las he depositado.

Reciba por todo ello la expresión de mi gratitud.

Las numerosas figuras que ilustran este trabajo han sido cuidadosamente dibujadas a la cámara clara por la señora von Bülow.

Enero de 1932.

CARACTERES DE LA SECCIÓN EUMYRMICINAE

Clípeo casi siempre prolongado entre las carenas frontales; si no lo está, los espolones de las tibias medias y posteriores son simples o faltan, o las antenas son de once artículos en la obrera y la hembra, de doce artículos en el macho y las alas anteriores tienen una celda cubital cerrada.

Larvas ortocefálicas, sin exudatorios alrededor de la boca.

Sección EUMYRMICINAE Emery

EUMYRMICINAE Emery, *Mem. Accad. Sc. Bologna*, p. 30, 1913-14.

Subf. MYRMICIDAE (part.) + ATTIDAE + CRYPTOCERIDAE (part.) Fred. Smith. *Cal. Hym. Brit. Mus.* t. VI, 1858.

Fam. MYRMICIDAE (part.) + CRYPTO CERIDAE: subf. MYRMICINAE + ATTINAE + DACETONINAE + CRYPTO CERINAE + CATAULACINAE, Ashmead, *The Canad. Ent.* 1903.

Subf. MYRMICINAE Lepeletier, Wheeler. *Bull. Amer. Mus. Nat. Hist.* t. XLV, 1922.

CLAVE DE LAS TRIBUS REPRESENTADAS EN LA REPÚBLICA ARGENTINA DE LA SECCIÓN EUMYRMICINAE EMERY (*Extractada de la Clave de Wheeler, Bull. Amer. Mus. of Nat. History*, t. XLV, p. 655-657, 1922).

♂ ♀

1. — Espolones pectinados en las tibias medias y posteriores. Antenas de 12 artículos. Alas anteriores generalmente con dos celdas cubitales cerradas o con la separación incompleta entre ambas; si existe sólo una celda cubital cerrada, el cúbito está unido con el radio por un intercúbito moderadamente largo . . . Tribu *Myrmicini*, F. Smith.
- — Espolones simples o ausentes en las tibias medias y posteriores, a veces los espolones son barbulados o muy rara vez finamente pectinados 2
2. — Cabeza más o menos cordiforme, escotada en el borde occipital y fuertemente enangostada hacia adelante; sus ángulos posteriores ampliamente redondeados y desprovistos de espinas (excepto en *Microdaceton*). Antenas de la hembra y obrera de 4 a 12 artículos, el último artículo mucho más largo que el precedente; de 13 artículos en el macho. Mandíbulas no falcadas, generalmente prominentes. Alas anteriores originalmente con una celda cubital y una radial cerradas, pero la nervadura está a menudo muy reducida. Tribu *Dacetonini* Forel.
- — Cabeza no cordiforme o con ángulos posteriores espinosos. . . 3
3. — Postpeciólo articulado en la superficie dorsal del siguiente segmento, tórax con suturas dorsales más o menos marcadas en la obrera, deprimido en la sutura mesoepinotal. Antenas de 10 u 11 artículos. Alas anteriores con una celda cubital cerrada; la celda radial variable; el intercúbito a veces muy corto o desvanecido. Tribu *Crematogastrini* Forel,
- — Postpeciólo en el extremo anterior del segmento siguiente. . . 4

4. — Carenas frontales que se continúan hacia atrás arriba de los ojos en los costados de la cabeza; una escroba delante del ojo suficientemente profunda como para contener todo el escapo antenal. Epinoto bien desarrollado con una larga cara basal. Cuerpo ancho, aplastado, a menudo con pelos escamosos. Antenas de 11 artículos en la hembra y obrera, el funículo engrosado pero sin maza diferenciada; de 13 artículos en el macho.
Molleja fungiforme de estructura particular. Alas anteriores con una celda cubital y radial cerradas Tribu *Cryptocerini*, F. Smith.
- — Falta la escroba o está poco marcada o colocada de otra manera. Molleja de forma usual 5
5. — Obrera y hembra: las escrobas antenales poco profundas bordeadas por una carena más o menos marcada en las mejillas; antenas de 11 artículos. Alas anteriores con una celda cubital cerrada . . . 6
- — Escrobas antenales no bordeadas debajo por una carena en las mejillas 7
6. — Obrera y hembra; antenas con maza diferenciada de tres artículos, el último de los cuales se decididamente predominante. Macho: Antenas de 13 artículos. Alas anteriores con el braquis desarrollado más allá del nérvulo, con celda braquial más o menos completa; el intercúbiteo muy corto o ausente. Obreras monomórficas.
Tribu *Ochetomyrmicini* Emery.
- — Obrera y hembra; antenas de 11 artículos usualmente sin maza diferenciada y el artículo terminal no predominante. Alas anteriores con el braquis no desarrollado más allá del nérvulo, pasando éste por una curva al submedio; muy rara vez (*Sericomyrmex*, *Myrmicocrypta*) hay un vestigio de braquis más allá de dicha curva; celda radial cerrada; sin celda discoidal. Machos: antenas generalmente de 13 artículos (de 12 artículos en *Sericomyrmex* y ciertos *Cyphomyrmex*, de 11 en *Pseudoatta*). Pterostigma angosto o ausente. Obreras a veces dimórficas. Hormigas cultivadoras de hongos.
. Tribu *Atlini* F. Smith.
7. — Alas anteriores con dos celdas cubitales cerradas. Antenas generalmente de 12 artículos en la obrera y hembra, de 13 en el macho (excepto en pocos *Pheidole*) Tribu *Pheidolini* Emery.

— — Alas anteriores con una celda cubital cerrada..... 8

8. — Celda radial abierta o cerrada. Antenas de la obrera y de la hembra de 7 a 12 artículos, a menudo con una maza de 2 ó 3 artículos; en el macho de 12 a 13, rara vez de 11 artículos.

Tribu *Solenopsidini* Forel.
(incluso *Pheidologetini* Emery).

— — Antenas de 11 ó 12 artículos en la obrera y la hembra, con una maza de 2 ó 3 artículos; más de 10 artículos en el macho. Epinoto generalmente espinoso Tribu *Leptothoracini* Emery.

Tribu **Myrmicini** (F. Smith) Emery emend.

MIRMICINI, Emery, *Rend. Accad. Sc. Bologna* p. 35, 1913-14.

MYRMICIDAE (part.) F. Smith, *Cal. Hym. Brit. Mus.*, t. VI p. 114, 1858.

MYRMICIDAE genuini (part.) Emery, *Bull. Soc. Ent. Ital.*, t. IX, p. 72, 1877.

MYRMICHI (part.), Forel, *Ann. Soc. Ent. Belg.*, t. XXXVII, p. 164, 1893

Emery, *Zool. Jahrb. Syst.* t. VIII, p. 768, 1893.

MYRMICINI (part.), Sharp, *Cambridge Zool.*, t. VI, p. 159, 1899. Ashmead, *The Canad. Ent.* p. 383, 1905.

CARACTERES. — *Obrera*. — Talla generalmente poco variable, poco dimorfismo. Cabeza jamás cordiforme.

Clípeo muy claramente intercalado entre las aristas frontales; su borde posterior no levantado de cada lado en correspondencia con la fosa antenal.

Aristas frontales de forma ordinaria, no limitando jamás una escroba. Antenas de 12 artículos; terminadas por una maza de 3 a 5 artículos o sin maza; los tres últimos artículos tomados en conjunto mucho más cortos que el resto del funículo.

Ojos desarrollados; ocelos nulos.

Espolones de las patas medias y posteriores pectinados.

Hembra. — Alada; ocelos desarrollados; por lo demás con los caracteres de la obrera.

Macho. — Clípeo menos avanzado entre las aristas frontales que en la obrera.

Surcos de Mayr más o menos acusados.

Espolones como en la hembra y la obrera; para las excepciones ver *Pogonomyrmex*.

La nervadura del ala anterior tiene por plan fundamental un tipo con dos celdas cubitales cerradas, que se encuentra en *Cratomyrmex* y en algunas especies de *Pogonomyrmex*.

Género **POGONOMYRMEX** Mayr

Etimología: gr. *πῶγων* = barba; *μύρμηξ* = hormiga

POGONOMYRMEX, Mayr, *Annuar. Soc. Natur. Modena*, t. III, p. 169, 1868, Forel, 1886, Mayr, 1887. Wheeler, 1901.

MYRMICA (part.) F. Smith, 1858.

ATTA (part.) Lepeletier, 1836, Spinola, 1851, F. Smith, 1858.

FORMICA (part.) Latreille, 1802.

POGONOMYRMEX subgénero EPHEBOMYRMEX Wheeler, *Psyche*, t. IX, p. 390, 1902.

CARACTERES. — *Obrera y hembra*. — Talla más o menos variable en las obreras, corselete sin impresión dorsal y aún generalmente sin suturas dorsales.

Palpos maxilares de 4 artículos, labiales de 3 (*P. barbatus* F. Smith, *coarctatus* Mayr). Antenas terminadas por una maza más o menos marcada de 4 artículos. Espolones pectinados.

Cabeza cuadrada con los ángulos redondeados, tan ancha o más ancha que larga.

Mandíbulas muy robustas, de fuerte curvatura. En muchas especies parten del clípeo, del borde de las mandíbulas y de abajo de la cabeza pelos duros y curvos (ammoquetas), que constituyen un sistema muy desarrollado (psammóforo) comparable a una barba. Con este psammóforo acarrear arena las hormigas desertícolas. En otras especies las ammoquetas son muy ralas o muy cortas, especialmente las de abajo de la cabeza, que aún pueden faltar por completo (*Pog. angustus*).

Macho. — Cabeza corta. Surcos de Mayr variables. Bien acusados en *Pog. angustus* Mayr. Ala anterior variable en su nervadura, ordinariamente con dos celdas cubitales cerradas en las especies neotrópicas. Puede también existir una sola celda cubital cerrada que corresponde a la cubital del ala ideal primitiva (es decir, que la primera nervadura cubital persiste, mientras que la segunda desaparece).

Wheeler en 1902 dividió el género en dos subgéneros: *Pogonomyrmex* s. str. y *Ephebomyrmex*, dando los siguientes caracteres para distinguirlos por las obreras y hembras.

1. — Barba de ammoquetas más o menos larga y diferenciada bajo la cabeza Subgénero *Pogonomyrmex* s. str. Mayr.

— — Sin barba. Cabeza corta; mandíbulas muy cortas; pequeñas especies. Subgénero *Ephebomyrmex* Wheeler.

Dice Emery (*Gen. Insect. Subfam. Myrmicinae*, p. 45, 1921) que estos subgéneros son divisiones artificiales que debían ser revisadas, pero para ello sería necesario conocer mejor los machos de estas hormigas en Sud América.

La presencia o la ausencia de ammoquetas, bajo la cabeza no es un buen carácter diagnóstico, pues ofrece todos los grados intermedios.

Al revisar hace unos quince años las colecciones del Museo Nacional me dí cuenta de la existencia de estas formas intermedias.

En la clave adjunta, y solamente para las especies argentinas, se puede seguir la graduación desde *angustus* que carece de barba, pasando por *brevibarbis*, *Silvestrii*, *Carettei* y *cunicularius* de ammoquetas cortas hasta las formas barbadas. Entre estas mismas hay algunas con ammoquetas largas pero ralas que no forman un psammóforo completo.

Considero pues preferible abandonar la división del género *Pogonomyrmex* en subgéneros.

ETOLOGÍA. — Son granívoras y probablemente insectívoras, por lo menos algunas especies. Tipo *Formica badia* Latreille.

Clave para determinar las obreras de las especies argentinas del género
POGONOMYRMEX

- | | |
|---|----|
| 1. — Ammoquetas largas bajo la cabeza..... | 12 |
| — — Ammoquetas más o menos cortas o faltan..... | 2 |
| 2. — Epinoto con cuatro espinas o láminas más o menos marcadas. | 3 |
| — — Epinoto con dos espinas y dos láminas o bien con cuatro dientes | 6 |
| 3. — Sin ammoquetas bajo la cabeza. Epinoto con 4 dientes muy claramente puntiagudos o espinas, las inferiores en la articulación del tórax con el pecíolo. Cabeza claramente más larga que ancha. Pecíolo finamente reticulado o groseramente arrugado, postpecíolo pulido o finamente arrugado. Pardinegro o negro, extremidades pardas o o en parte pardinegras. Long. 5,4 mm. <i>Pog. angustus</i> Mayr. | |
| — — Con ammoquetas cortas bajo la cabeza | 4 |
| 4. — Las espinas que flanquean la articulación peciolar poco menores que las dorsales. Cabeza subcuadrada. Gáster liso y lustroso. Negro. Long. 5-5,5 mm. <i>Pog. brevibarbis</i> Emery. | |

Con la subespecie *longiceps* Santschi de cabeza rectangular, negro, extremidades rojizas. Long. 5,5-6,2 mm.

- — Epinoto con dientes triangulares agudos en la articulación del pecíolo 5
- 5. — Primer segmento del gáster estriado a lo largo, liso en el medio y atrás. Rojo amarillo o rojo tostado, gáster en su mayor parte pardo. Long. 4-4,2 mm. *Pog. Naegelii* Forel.
- — Un poco más robusto que el tipo. Base del gáster lisa. Postpecíolo más ancho que largo, en óvalo transverso. Pecíolo más ancho que el tipo. Long. 4 mm. *Pog. Naegelii* Forel subesp. *abdominalis* Santschi.
- 6. — Epinoto con cuatro láminas dentiformes 7
- — Epinoto con dos espinas y dos láminas..... 8
- 7. — Epinoto con dientes laminares triangulares unidos en conjunto con una cresta transversal, los dientes inferiores agudos espiniformes. Cara anterior del nudo del pecíolo muy oblícua. Píceo, apéndices pardo claro. Long. 5-5,7 mm. *Pog. Silvestrii* Emery. con la var. *nigra* Santschi francamente negra y el nudo del pecíolo más alto.
- — Impresión mesoepinotal muy neta de perfil. Espinas más grandes y más levantadas. Nudo del pecíolo con la cara anterior vertical. Negro, extremidad del funículo, últimos tarsos y pedicelo del pecíolo pardo rojizo. Long. 6,5 mm. *Pog. Carellei* Santschi. con la var. *inculta* Santschi que difiere del tipo por las arrugas más fuertes sobre la frente, más finas en la cara occipital, con los intervalos más anchos y más lustrosos. Las del tórax menos frecuentemente anastomosadas. Long. 6-7 mm.
- 8. — Dos espinas epinotales y dos láminas de borde redondeado o angular obtuso 9
- — Dos espinas y dos láminas de borde angular formando diente. Nudo del pecíolo romo en el vértice, su cara anterior más alta que la mitad de la cara declive posterior..... 11
- 9. — Nudo del pecíolo agudo en el vértice; su cara anterior no es más alta que su cara posterior. Espinas epinotales más largas que el diámetro

- mayor del ojo y que la separación entre sus bases; los bordes que limitan de cada lado la cara declive aparecen, vistos de perfil, con una fuerte curvatura cóncava hasta las elevaciones dentiformes romas inferiores. Las estrías longitudinales de la cabeza más o menos arrugadas y a veces anastomosadas entre ellas; entre las estrías, la cabeza es delicadamente reticular. Gáster liso y finamente arrugado coriáceo. Rojo tostado, el primer segmento del gáster con una banda transversal oscura, Long. 7,5-8,5 mm. *Pog. cunicularius* Mayr. con la var. *brevispina* Santschi, de espinas epinotales muy aproximadas y no más largas que el diámetro mayor del ojo.
- — Nudo del pecíolo romo en el vértice, su cara anterior tan o más alta que la mitad de la cara declive posterior. Escultura del tórax grosera, vermiculada, cabeza más clara que el tórax. 10
10. — Espinas epinotales tan largas como su intervalo. Perfil del tórax recto. Long. 7-8 mm. . . *Pog. cunicularius* Mayr var. *serpens* Santschi.
- — Espinas epinotales más largas que su intervalo superior. Long. 8,5-9 milímetros *Pog. cunicularius* Mayr var. *carnivora* Santschi.
11. — La cresta que bordea la cara declive del epinoto une la espina superior a la inferior. Cabeza mate. Tórax casi recto de perfil. Long. 6,4-9,4 milímetros *Pog. cunicularius* Mayr subesp. *pencosensis* Forel.
- — La cara declive del epinoto tiene dos aristas, de las cuales la exterior, partiendo de las espinas superiores, termina fuera de las inferiores. Long. 6,2 mm.
Pog. cunicularius Mayr subesp. *pencosensis* Forel var. *dubia* Forel.
12. — Epinoto inerme. Cabeza mate. Tórax más bien lustroso. Rojizo bastante oscuro, gáster negro y pigidio amarillo parduzco. Long. 5-6,5 milímetros *Pog. inermis*, Forel.
- — Epinoto con espinas o dientes 13
13. — Psammóforo muy desarrollado, las ammoquetas gulares alcanzan hasta la articulación de las mandíbulas. Cabeza más ancha que larga o cuadrada 25
- — Psammóforo menos desarrollado. Cabeza más larga que ancha o cuadrada 14

14. — Epinoto con dos espinas, algo más largas que la distancia entre sus bases. Los bordes de la cara basal del epinoto aparecen casi rectos, vistos de perfil; dentro de ellos no se encuentran otras aristas longitudinales. Cabeza poco lustrosa. Rojo ferruginoso. Long. 2 líneas $1\frac{1}{3} = 5$ mm. *Pog. bispinosus* (Spinola).
- — Epinoto con dos espinas y dos dientes que pueden ser romos, redondeados y poco aparentes. 15
15. — Primer segmento del gáster más o menos estriado en la base. 16
- — Gáster coriáceo o liso. 20
16. — Primer segmento del gáster fina y densamente estriado en toda su extensión o sólo en su base 17
- — Gáster poco estriado en la base, el resto lustroso con sutiles puntos pilíferos 19
17. — Primer segmento del gáster fina y densamente estriado en toda su extensión o sólo en su base. Epinoto con dos espinas muy cortas y dos dienteillos triangulares romos indistintos. Rojo oscuro, los apéndices rojo pardo o pardusco. Ambos nudos peciolares arrugados transversalmente en la parte superior. Long. 6-7,2 mm. *Pog. rastratus* Mayr.
con la var. *carbonaria* Mayr, negra, metatarsos fulvos y los dientes irregulares del epinoto aún más obtusos. Long. 6,5 mm.
y con la var. *pulchella* Santschi, cabeza y mesonoto rojos, resto del tórax, clípeo, aristas frontales, mandíbulas y apéndices negros. Costados del pronoto longitudinalmente estriado arrugados.
- — Primer segmento del gáster totalmente cubierto por una fina estriación 18
18. — Espinas epinotales superiores, largas como $\frac{1}{2}$ o $\frac{3}{4}$ de su intervalo, su base se prolonga por una arruga que alcanza los dientes inferiores más cortos. Negro; cabeza, menos el borde anterior, rojo vivo; últimos tarsos rojo pardo. Gáster rojo pardo, finamente estriado con reflejo sedoso. Mate. Mesonoto casi plano, claramente suturado delante, en los costados. Long. 7,7-8 mm. . . . *Pog. Weiseri* Santschi.
con la var. *neuquensis* Santschi con los intervalos entre las arrugas

del tórax, aún más densamente puntuados y mates. El ángulo superior del epinoto no tiene más que pequeños dientes, más pequeños que los inferiores.

- — Arrugas finas de los costados de la cabeza tan densas, como sobre la parte superior. Tórax con arrugas vermiculadas como todas las variedades de *vermiculatus*. Los dos nudos peciolares distintamente estriados de través. Cabeza rojo oscuro o claro, el resto casi negro.

Pog. vermiculatus Emery var. *variabilis* Santschi.

19. — Gáster poco estriado en la base, el resto lustroso con sutiles puntos pilíferos. Espinas epinotales cortas. Tórax con arrugas vermiculadas en el tipo y todas las variedades. Cabeza con arrugas longitudinales poco marcadas, con puntuaciones entre las arrugas, mejillas a veces lisas. Ambos nudos semilustrosos, indistintamente estriados transversalmente. Negro, Cabeza ferrugínea. Long. 6, 5 mm.

Pog. vermiculatus Emery.

- — Sin puntos hundidos entre las arrugas de la cabeza, pronoto marcadamente arrugado de través por delante. Cabeza rojo vivo contrastando con el resto muy negro.

Pog. vermiculatus Emery var. *Joergenseni* Forel.

20. — Cabeza mate..... 21

- — Cabeza lisa o esculpida pero siempre más o menos lustrosa. 24

21. — Tórax vermiculado 22

- — Tórax con otra escultura..... 23

22. — Cabeza muy mate, densa y finamente puntuada entre las arrugas, que son transversales en la cara occipital. Negro profundo, pilosidad blanca abundante. Long. 6,5—7 mm.

Pog. vermiculatus Emery var. *atrata* Santschi.

- — Cabeza mate, arrugada a lo largo, finamente reticulada puntuada en los intervalos, con gruesos puntos esparcidos. Negro, Cabeza roja. Long. 5,6 mm. *Pog. vermiculatus* Emery var. *chubutensis* Forel.

23. — Epinoto con dos espinas triangulares, más cortas que su separación en la base. Los dientes inferiores redondeados y poco aparentes.

Cabeza mate o poco lustrosa, muy distintamente estriada, a menudo con otras esculturas entre las estrías. Los bordes laterales de la cara declive del epinoto casi rectos, vistos de lado. En su interior no se encuentra ninguna otra arista longitudinal. Rojo pardo, rara vez rojo tostado, la cabeza rojo tostado, el gáster más o menos rojo pardo. Long. 5,5, mm. *Pog. uruguayensis* Mayr.

- — Espinas epinotales finas y relativamente cortas y prolongadas detrás por una arista que alcanza los dientes inferiores bastante pequeños. Cabeza muy mate, cuadrada, apenas más larga que ancha. Pilosidad corta y blanquiza. Pronoto más ancho que el mesonoto, al cual sigue sin sutura; parte superior plana, fuertemente bordeada delante y de costado. Negro. Últimos tarsos y gáster rojo pardo. Bordes de los segmentos gástricos oscurecidos. Long. 7 mm.

Pog. pronotalis Santschi.

24. — Cabeza lustrosa, fuerte dimorfismo, siendo la cabeza muy ancha en las obreras mayores, lisa o muy ligera y finamente rayada longitudinalmente, con puntos pilíferos marcados.

Tórax corto, parte anterior del pronoto y el epinoto transversalmente arrugado, la parte posterior del pronoto y el mesonoto longitudinalmente. Las dos espinas del epinoto divergentes. Primer segmento del gáster muy finamente coriáceo. Rojo ferrugíneo, mandíbulas, funículos y gáster negruzcos, Long. 7,5-11 mm.

Pog. coarctatus Mayr.

con la var. *striaticeps* Emery de cabeza estriada y mate.

- — Dimorfismo más débil y menor tamaño. Cabeza relativamente menos ancha. Amarillo rojizo con el gáster apenas pardusco. Long. 7,2 mm.

Pog. Bruchi Forel.

con la subesp. *micans* Forel de cabeza submate de aspecto sedoso por finas y densas estrías longitudinales. Long. 6,9-8 mm.

- — Cabeza finamente estriada a lo largo, con brillo sedoso y puntos esparcidos. Clípeo con dos fuertes lóbulos triangulares romos, colocados adelante de las aristas frontales que sobrepasan notablemente. Rojo oscuro, cabeza más clara, el gáster a veces casi negro. Long. 8-9 mm.

Pog. lobatus Santschi

25. — Gáster liso y lustroso. Espinas epinotales superiores finas y agudas, las inferiores reducidas a gruesos dientes romos. Negro, los $\frac{3}{4}$ posteriores de la cabeza y mandíbulas rojo oscuro. Long. 8 mm.

Pog. laticeps Santschi.

- — Parte dorsal del primer artículo gástrico finamente estriado a lo largo, mate con reflejo sedoso 26
26. — Espinas epinotales superiores tan largas como su separación en la base o más cortas hasta convertirse en tubérculos agudos, las inferiores reducidas a dientes triangulares. Cabeza, con las mandíbulas, tórax, pecíolo y patas negras, con los tarsos pardo rojizos. Postpecíolo rojo muy oscuro en la cara dorsal, el resto negro. Gáster pardo rojizo, algo amarillento por debajo y con reflejos rojo oscuro en la cara dorsal; los bordes de los segmentos gástricos oscurecidos. Long. 8 mm. *Pog. catanlilensis* Gallardo.
- — Espinas epinotales superiores muy cortas, ligadas entre sí por una cresta transversal, las inferiores representadas por dientes triangulares. Cabeza y tórax rojos, pecíolo, postpecíolo, patas, mandíbulas, antenas y parte inferior del gáster pardo rojizo oscuro, casi negro, últimos tarsos más claros. Primer artículo del gáster dorsalmente rojo oscuro. Long. 6 mm. *Pog. longibarbis* Gallardo.

*Clave de los machos de las especies de POGONOMYRMEX
de la República Argentina*

1. — Base del gáster mate 2
- — Gáster liso y más o menos lustroso 4
2. — Primer segmento del gáster estriado puntuado. Cabeza obtusamente truncada y ancha en la base con el borde cervical transversal. Ojos convexos en óvalo oblícuo. Negro, gáster rojo pardo; mandíbulas, antenas y tarsos pardo rojizo. Long. 9 mm. *Pog. Weiseri*.
- — Base del gáster finamente estriada 3
3. — Base del gáster mate, finamente estriada adelante y reticulada atrás. Borde posterior de la cabeza limitado por una cresta ampliamente escotada, con los ángulos occipitales curvilíneos. Ojos poco más grandes que el cuarto de los costados. Negro, mandíbulas, antenas, patas y a menudo gáster pardo más o menos rojizo. Long. 6-7 mm. *Pog. vermiculatus* var. *variabilis*.

- — Primer tercio del primer segmento muy finamente estriado puntuado, el resto del gáster liso y lustroso. Cabeza estriada en forma radial, reticulada entre las estrías. Tórax con estrías y puntos. Mandíbulas estriadas con 5 dientes. Pardinegro, mandíbulas, antenas, patas y pecíolo pardos o pardo rojizos. Gáster rojo tostado. Long. 7 mm.
Pog. rastratus.
4. — Ojos reniformes 5
- — Ojos ovalados 7
5. — Cabeza más larga que ancha. Ojos reniformes que ocupan el tercio medio de los costados. Epinoto con cuatro dientes triangulares. Nudo del pecíolo bajo. Negro, mandíbulas y tarsos pardo rojizo. Long. 6,6 mm. *Pog. Silvestrii* var. *nigra.*
- — Cabeza no más larga que ancha 6
6. — Cabeza más ancha que larga, convexa detrás de los ojos. Ojos reniformes colocados muy oblicuamente en el tercio de los costados de la cabeza. Mandíbulas estriadas de 3 dientes. Negro, apéndices pardo claro. Patas y gáster pardo oscuro. Long. 7 mm. ... *Pog. brevibarbis.*
- — Cabeza tan ancha como larga. Borde posterior redondeado desde un ojo hasta el otro. Cara occipital trapezoidal. Angulos subdentados formando una especie de cuello. Ojos reniformes muy convexos, ocupan más de la mitad de los costados. Mandíbulas de cuatro dientes. Negro, apéndices pardo oscuro, extremidad de las antenas y de los tarsos rojizos. Long. 6-6,5 mm. *Pog. Carettei.*
7. — Epinoto inerme. Cabeza tan ancha como larga. Cuello con ángulos romos. Mandíbulas de 2 dientes. Negro, gáster y apéndices, menos la base de las patas, rojo pardusco *Pog. coarctatus.*
- — Epinoto con espinas o dientes 8
8. — Epinoto con 2 dientes muy romos 9
- — Epinoto con 2 dientes triangulares o espinas 10
9. — Pequeño. Epinoto con dos dientes muy romos. Mandíbulas de 4 dientes. Negro, antenas, pecíolo, gáster, coxas y fémures pardo oscuro; tibias y tarsos amarillo pardo. Long. 5,5 mm. ... *Pog. Naegeli.*

- — Grande. Epinoto con dientes anchos muy obtusos. Negro, antenas, tarsos y mitad posterior del gáster pardos. Primer segmento gástrico y mandíbulas rojizos. Long. 9-9,5 mm. *Pog. Bruchi micans*.
10. — Epinoto con dos dientes puntiagudos como espinas. Cabeza y tórax bastante mates, groseramente arrugados a lo largo. Postpecíolo más largo que ancho. Mandíbulas estriadas de 3 a 4 dientes. Negro, gáster y tarsos amarillo rojizo. Mandíbulas, tibias y extremidad del gáster pardo rojizo. Long. 7,8-9 mm. . . . *Pog. cunicularius pencosensis*.
- — Epinoto con dos dientes triangulares 11
11. — Grande. Escapo casi tres veces tan largo como espeso. Pecíolo arrugado. Postpecíolo más ancho que largo. Negro, funículo y tarsos pardo rojizos, primer segmento del gáster amarillo rojizo sucio; segundo igual o pardo. Los otros pardos. Long. 8,5-9,5 mm.
Pog. cunicularius.
- — Pequeño. Escapo casi 2 ½ veces tan largo como espeso. Pecíolo liso. Negro, antenas y patas pardo oscuro, tarsos más claros. Long. 5 mm.
Pog. angustus.

Pogonomyrmex angustus Mayr 1870.

Mayr, *Verh. Zool. bot. Ges. Wien*, t. XX, p. 970 ♂, 1870, Chile.

Mayr, *Ibidem*, t. XXXVII, p. 609, 611, 212, ♀ ♀ ♂, 1887.

Gallardo, *An. Mus. Nac. Hist. Nat.*, t. XXX, p. 247, 1919. Lago Lacar.

Emery, *Gen. Insect. Myrmicinae*, p. 48. 1922.

CARACTERES DE LA ♀, SEGÚN LA CLAVE DE MAYR. 1870

1. — Primer segmento del gáster liso o muy finamente arrugado coriáceo.
3. — Escapo estriado; epinoto bidentado.
4. — Negro pardo, mandíbulas, antenas y patas pardas. Gáster negro; cuerpo delgado, cabeza sin las mandíbulas mucho más larga que ancha, longitudinalmente estriada por arriba, entre las estrías a veces arrugado coriáceo tórax groseramente reticulado, Long. 5,4 mm.
Pog. angustus Mayr.

CARACTERES SEGÚN LA CLAVE DE MAYR, 1887 ♂

1. — Primer segmento gástrico liso o más o menos finamente arrugado coriáceo.
3. — El epinoto con cuatro dientes muy claramente puntiagudos o espinas, los inferiores en la articulación del tórax con el pecíolo. La cabeza muy claramente más larga que ancha. El primer nudo finamente reticulado o groseramente arrugado, el segundo nudo pulido o finamente arrugado. Pardinegro o negro, las mandíbulas, antenas y patas pardas o en parte pardinegros. . . *Pogonomyrmex angustus* Mayr.

Para poder caracterizar mejor esta especie doy una descripción algo más detallada de la obrera.

Obrera (Fig. 1). — Long. 5,4 mm. Cabeza, sin las mandíbulas, más larga que ancha, costados poco convexos, borde occipital casi recto, ángulos occipitales marcados. Ojos algo reniformes, colocados en la mitad de los costados de la cabeza. Borde anterior del clipeo convexo. Area frontal bien marcada. El escapo sobrepasa ligeramente el borde occipital. Primer artículo funicular más del doble largo que espeso, todos los artículos funiculares, más largos que espesos. Cuerpo en general angosto. Tórax tan ancho como la cabeza adelante, enangostándose hacia atrás. Perfil dorsal del tórax poco encorvado de adelante hacia atrás. Cara basal del epinoto más larga que la declive. Las espinas epinotales superiores largas y agudas, ligeramente encorvadas hacia arriba. Las inferiores, situadas en la articulación del tórax con el pecíolo, son triangulares agudas, más cortas que las superiores, con las cuales están ligadas por unas carenas que limitan la cara declive del epinoto.

El pedicelo anterior del pecíolo es tan largo como el nudo y lleva por debajo un denticulo triangular. La cara ascendente del nudo peciolar, casi vertical, es algo más larga que la mitad de la cara descendente, con la cual forma un ángulo algo menor de 90° de perfil.

El nudo peciolar, visto de arriba, es doble más largo que ancho en su parte anterior, enangostándose hacia atrás. El postpecíolo, visto de arriba, en forma de campana, con su mayor ancho en la articulación del gáster.

Es algo más largo que este mayor ancho. Convexo dorsalmente de perfil, lleva en su parte inferior y hacia adelante un saliente romo. Gáster ovalado, agudo en el ápice.

Cabeza y tórax mates, irregularmente arrugados a lo largo con arrugas anastomosadas, cuyos intervalos son finamente puntuados. Mandíbulas de cinco dientes longitudinalmente estriadas, con estrías finas.

Pecíolo finamente reticulado o groseramente arrugado. Postpecíolo pulido o finamente arrugado, lustroso. Patas lustrosas. Gáster muy lustroso.

Pilosidad erecta escasa, algo más abundante en los bordes de los segmentos gástricos.

Sin ammoquetas largas bajo la cabeza. Las ammoquetas clipeales cortas y ralas.

Pardinegro o negro, mandíbulas, antenas y patas pardas o en parte pardinegros. Gáster negro.

Hembra. — Long. 6 mm. Muy parecida a la obrera. El epinoto longitudinalmente arrugado, muy finamente reticulado entre las arrugas, el escudete con estrías longitudinales, la cara declive del epinoto muy ligeramente

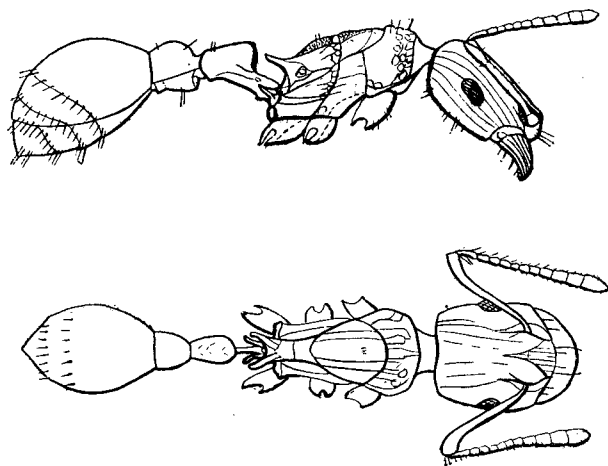


Fig. 1. Obrera de *Pogonomyrmes angustus* Mayr.
Aumento: ± 13 diámetros

reticulada y lustrosa. Las alas poco abultadas, la única celda cubital en parte dividida como en *Pogonomyrmex* y *Myrmica*.

Macho. — Long. 5 mm. Negro, las antenas y las patas pardo oscuro, con tarsos más claros, el borde cortante de las mandíbulas pardo amarillo. La cara superior de la cabeza y el tórax no abundantemente pilosos, la cara inferior de la cabeza abundante y el pecíolo y el gáster ralmente pilosos, las tibias con pelos cortos esparcidos.

Las mandíbulas con cinco dientes longitudinalmente arrugados y groseramente punteada esparcida. La cabeza reticularmente arrugada a lo largo, entre las arrugas, finas y marcadas reticulaciones. El escapo casi $2\frac{1}{2}$ veces tan largo como espeso, el segundo artículo del funículo casi tres veces más largo que el espesor de su extremo apical. El tórax está predominantemente

muy finamente reticulado arrugado, el mesonoto bastante pulido y lustroso, especialmente hacia adelante.

El epinoto con dos dientes triangulares anchos y romos, la cara declive lustrosa e intrincadamente arrugada. El pecíolo bastante liso por arriba; el gáster liso y fuertemente lustroso. Las alas débilmente abultadas están muy deterioradas en el único ejemplar que poseía Mayr.

Valdivia en Chile (Reitter, Berg).

Varios ejemplares ♀ en la colección del Museo (12.256), encontrados a orillas de Lago Lacar, Quila Quina (Neuquén) por Teodoro Aramendia en marzo de 1919.

Según Aramendia se encontraban bajo piedras.

***Pogonomyrmex brevibarbis* Emery 1905**

Emery, *Bull. Soc. Ent. Ital.*, t. XXXVII, p. 158 ♀ 1905, Chubut.
Emery, *Gen. Insect. Myrmicinae*, p. 47, 1922.

Obrera. — (Fig. 2) Long. 5, -5,5 mm. Negra, cubierta de cerdas cortas, obtusas, pardas. Cabeza subcuadrada, longitudinalmente rugosa; intervalos de las arrugas puntuados, subopacos. Clípeo y mandíbulas estriadas; los pelos de la barba no más largos que los del clípeo. Escapo estriado. Tórax con arrugas meandriformes cuyos intervalos son puntuados y subopacos sobre los flancos, más lisos y lustrosos sobre el dorso; de perfil el promesonoto es débilmente convexo; el epinoto casi recto, con espinas dorsales breves, erectas, unidas entre sí por una cresta cortante; las espinas que flanquean la articulación peciolar son poco menores que las dorsales; cara declive breve, lisa, Pecíolo y postpeciolo lustrosos, en parte con puntuación fina; el primero con nudo anguloso, el segundo subcómico; gáster liso y lustroso.

Puerto Pirámides, Chubut.

Se parece a *Pog. angustus*, pero es más grande, con el tegumento más lustroso, la cabeza más ancha y provista de breve barba, que falta en *angustus*.

Varios ejemplares en la colección del Museo procedentes de Buenos Aires (?), (10.972) (A. Zotta); Comodoro Rivadavia (11.633), (M. Doello-Jurado y E. Agusti); Puerto Madryn (11.241), (M. Doello-Jurado); Cacheuta (11.542). En la colección del doctor Bruch hay ejemplares de Challacó, Neuquén.

Santschi, *Bull. Soc. Ent. Belg.*, t. XXV, p. 223, ♂ 1925.

Macho. — Long. 7 mm. Negro. — Mandíbulas, antenas y tarsos pardo claro. Patas y abdomen pardo oscuro. Cabeza, postpecíolo y base del gáster mates o submates y finamente reticulados. La cabeza está además irregularmente arrugada a lo largo. Arrugas semejantes se encuentran en la parte de arriba del tórax, los costados del epinoto y la parte de arriba del pecíolo. Este es más groseramente reticulado que el postpecíolo y más lustroso. El resto liso y lustroso. Pilosidad blanquisca, larga, un poco lanosa

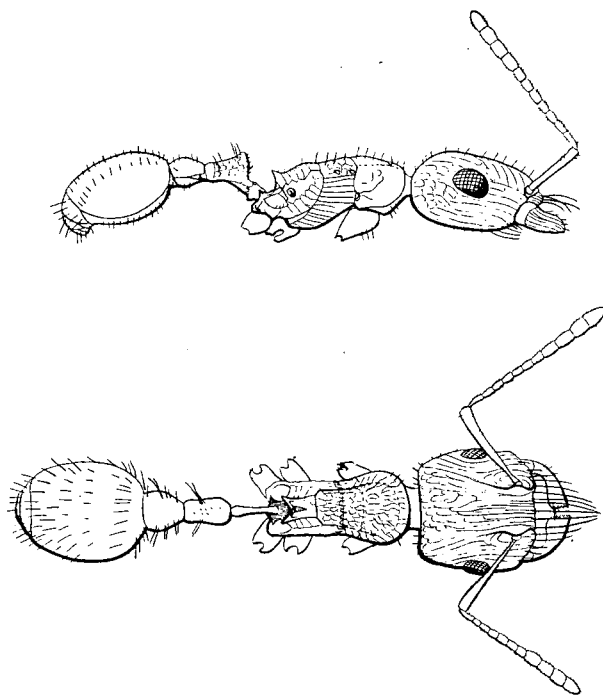


Fig. 2. Obrera de *Pogonomyrma brevis barb* Emery
Aumento: ± 14 diámetros

y abundante sobre la cabeza y el tórax, más corta sobre las patas y bajo el gáster, falta sobre este último.

Cabeza más ancha que larga, convexa detrás de los ojos con los ángulos posteriores netos pero visibles solamente de costado. Ojos reniformes, colocados muy oblicuamente en el tercio medio de los costados de la cabeza.

Area frontal impresa, lisa y muy ancha. Clípeo ancho, corto y deprimido, con un fuerte surco transversal y el borde anterior casi recto. Mandíbulas estriadas, provistas de tres dientes romos. Escapo más espeso y un

poco más largo que el segundo artículo del funículo. Artículos un poco más largos que en *Pog. rastratus* Mayr. Por lo demás como esta especie.

Neuquén, Challacó (Schiller).

***Pogonomyrmex brevibarbis* Emery, subesp. *longiceps* Santschi 1917**

Santschi, *An. Soc. Cient. Arg.*, t. LXXXIV, p. 277, 1917.

Obrera. — (Fig. 3) Long. 5,5-6,2 mm. Negro. Mandíbulas, funículo, a menudo el escapo, tarsos y a menudo las tibias y los fémures, cuello y a menudo el borde anterior del pronoto rojizos. Base de las coxas y del

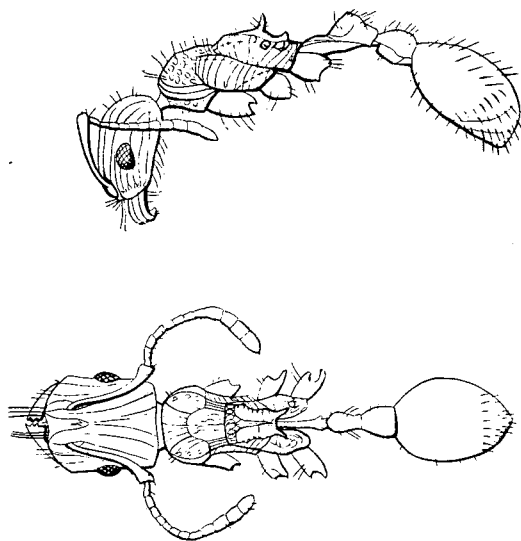


Fig. 3. Obrera de *Pogonomyrmex brevibarbis* Emery subesp. *longiceps* Santschi
Aumento: ± 10 diámetros

pedículo rojizos. Dorsal del tórax irregularmente reticulado rugoso, costados del pronoto arrugados paralelamente a su borde y perpendicularmente a las arrugas de los costados del mesoepinoto. Cara declive del epinoto y abdomen lisos y lustrosos. Escapo estriolado. Pilosidad pardusca obtusa, un poco más corta que el espesor de las coxas. Psammóforo incompleto, las macroquetas de la gula son mucho más cortas atrás que adelante.

Cabeza rectangular, un quinto aproximadamente más larga que ancha. Ojos convexos, bastante grandes, en medio de los costados de la cabeza. El escapo alcanza el borde posterior. Clípeo débilmente convexo, su borde anterior ampliamente cóncavo en el tercio mediano. Mandíbulas estriadas

de 6 dientes. Tórax estrecho, de perfil dorsal casi recto, un poco rebajado delante de las espinas; éstas casi se tocan en su base y son un poco menos largas que el intervalo de sus extremidades. Cara declive bordeada y estrecha de manera que puede recibir el pecíolo. Este tan alargado como en *Silvestrii* Emery, pero con un nudo más anguloso. Postpecíolo cónico, más largo que el ancho de su base. Por lo demás como la descripción del *brevibarbis* Emery, del cual difiere sobre todo por su cabeza alargada (cuadrada en *brevibarbis*).

San Juan, Pocitos (Brasco).

Cotipos de San Juan en la colección del doctor Bruch.,

Varios ejemplares de *Uspallata* (11.929) (Gallardo), en la colección del Museo.

***Pogonomyrmex Naegelii* Forel 1886**

Forel, *Ann. Soc. Ent. Belg.*, t. XXX, C. R. p. XLI ♀. 1886. Brasil, Paraguay, Argentina.

Obrera. — (Fig. 4) Long. 4-4,2 mm. Epinoto provisto de cuatro espinas, siendo más largas las superiores. Las dos espinas del mismo lado están liga-

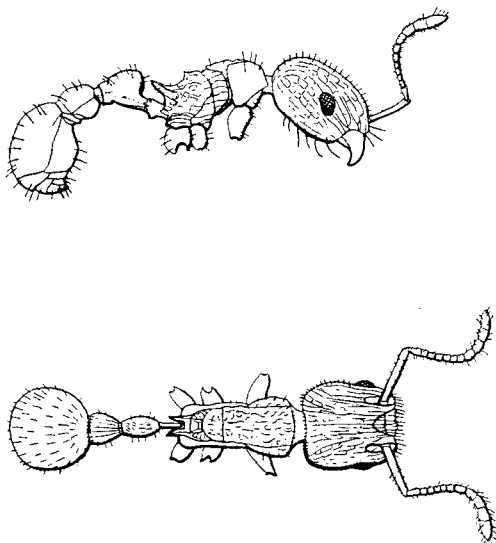


Fig. 4. Obrera de *Pogonomyrmex Naegelii* Forel.
Aumento: ± 12 diámetros.

das por una arista elevada; lo mismo las dos superiores entre ellas. La cara declive, así profundamente encajonada, es lisa y lustrada, con una o dos arru-

gas transversales. Pecíolo bastante largamente pedicelado, verticalmente truncado delante, provisto de un pequeño diente bajo el pedicelo. Post-pecíolo provisto abajo de una protuberancia espesa y obtusa. Gáster pequeño. Escultura de la cabeza, tórax y nudos muy groseramente rugosa, casi idéntica a la de *Myrmica lobicornis* pero la cabeza es más regularmente arrugada a lo largo, mientras que el tórax es por el contrario reticulado. Gáster liso y lustroso, con puntos hundidos esparcidos y algunas arrugas longitudinales entremezcladas a finísimas reticulaciones cerca de la base. Todo

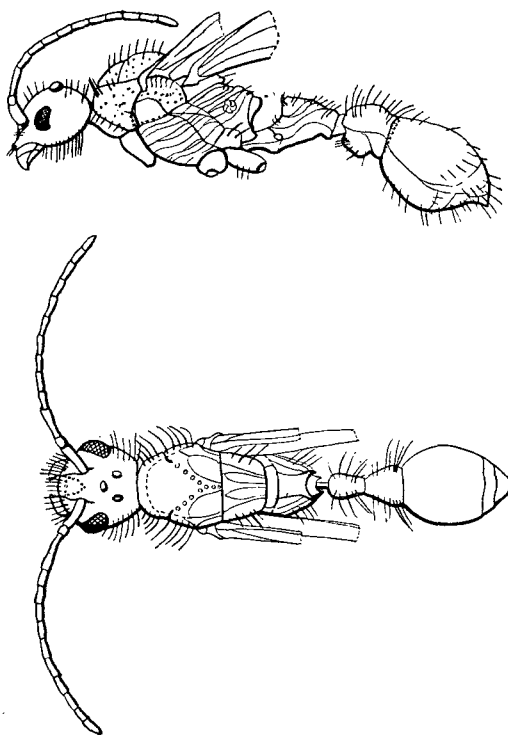


Fig. 5. Macho de *Pogonomyrmex Naegeli* Forel
Aumento: ± 12 diámetros

el cuerpo, patas y antenas cubierto de una pilosidad erecta perpendicular, corta, espesa y obtusa. De un rojo más o menos amarillento o pardusco pero bastante vivo. Río de Janeiro (Naegeli). Esta especie extremadamente diferente de todas las otras, no tiene su semicírculo de pelos largos bajo la cabeza.

Mayr, *Verh. Zool-bot. Ges. Wien*, t. XXXVII, p. 609-611, 612. ♀ ♂, 1887.

Hembra. — Long. 5 mm. Muy parecida a la obrera, epineto y escutelo, groseramente reticulados y arrugados a lo largo, las caras basal y declive

del epinoto groseramente arrugadas de través, los dientes inferiores del epinoto más grandes y más agudos, la escultura del primer segmento del gáster como en la obrera, o entremezclada con puntos más gruesos y más profundos y con puntos pilíferos. Las alas débilmente pardas, con dos celdas cubitales, la *costa cubitalis* se divide en el ángulo posterior de la celda discoidal en sus dos ramas.

Macho. — (Fig. 5) Long. 5,5 mm. Negro, las antenas, el pecíolo, el gáster, las coxas, los fémures pardo oscuro, las tibias y tarsos amarillo pardo. Pilosidad erecta abundante; la cara superior del gáster con pelos ralos, las tibias con pelos erectos agudos, medianamente largos y rígidos.

Las mandíbulas con cuatro dientes, estriadas, en parte lustrosas. La cabeza reticularmente arrugada, la frente con estrías convergentes hacia atrás. El escapo sólo de doble largo de su espesor, el segundo artículo del funículo más de tres veces tan largo como espeso. El tórax con arrugas y estrías, el epinoto también con puntos groseros y alargados, el epinoto completamente arrugado con dos dientes muy romos. El pecíolo intrincadamente arrugado, el postpecíolo algo liso y lustroso por arriba. El gáster liso y fuertemente lustroso. Las alas como en la hembra.

Hace cuevas en la tierra, en Santa Catalina (Hetschko).

Numerosos ejemplares ♀ en la colección del Museo procedentes de Bella Vista, B. A. P. (11.181), (Guillermo Gallardo); Córdoba (10.770) (Srta. Beatriz y Guillermo Gallardo); Entre Ríos (11.160), (Martín Doello-Jurado); Tucumán (11.854) (A. Gallardo).

En la colección del doctor Bruch hay ejemplares ♀ de Córdoba y Santa Fé y ♂ de Alta Gracia.

CARACTERES SEGÚN LA CLAVE DE MAYR

1. — Primer segmento del gáster completamente estriado a lo largo o por lo menos en su base.
2. — La parte inferior de la cabeza sin pelos muy largos, colocados en semicírculo, sino solamente con cerdas cortas, romas y divididas, que son apenas un poco más largas que las cerdas que se hallan en la cara superior de la cabeza; adelante se encuentran algunos pelos más largos y agudos. La cabeza poco más larga que ancha. El epinoto con dos dientes triangulares, agudos, considerablemente grandes, en la articulación con el pecíolo. El primer segmento gástrico longitudinalmente estriado en la base, en el medio y atrás liso. Los nudos, especialmente el primero, muy groseramente arrugados. Rojo amarillo o rojo tostado, el gáster en su mayor parte pardo.

Wheeler, *The Amer. Nat.*, t. XXXVI, p. 89 ♀, 1902.

Bruch. *Rev. Mus. La Plata*, t. XXIII, p. 301 ♀ ♀ ♂. 1916.

ETOLOGÍA. — En 1915 y en estos mismos *Anales* dí los siguientes datos sobre las costumbres de esta hormiga.

Anidan en sitios desnudos de vegetación y fuertemente asoleados, en tierra muy dura y compacta.

Los orificios de entrada son pequeños, dando paso a una sola hormiga, y no están rodeados de cráter.

A unos 20 cm. de profundidad se encuentra una cámara en que almacenan los granos vegetales que recogen activamente las obreras a las horas de sol fuerte.

A unos 40 cm. se hallan las cámaras de cría, de forma redondeada y con las paredes muy lisas.

Instaladas en un nido artificial aceptaban gustosas azúcar húmeda. Las obreras transportan a sus compañeras, tomándolas por las mandíbulas y colocándose la transportada arrollada sobre la cabeza de la transportadora, con la superficie dorsal dirigida hacia adelante.

Pogonomyrmex Naegelii Forel subesp. **abdominalis** Santschi 1929

Santschi, *An. Soc. Cient. Arg.* t. CVII, p. 281 ♀ ♀, 1929, Alta Gracia.

Obrera. — (Fig. 6) Long. 4 mm. Un poco más robusta que el tipo y del mismo color. La escultura es un poco más fina entre las crestas frontales. Difiere sobre todo por la base del gáster que es lisa (estriada en el tipo) y el postpecíolo más ancho que largo, en óvalo transversal, un poco más largo que su ancho posterior y un poco cónico. El pecíolo es también más ancho que en el tipo.

Hembra. — (Fig. 7) Long. 5,8-6 mm. Difiere del tipo por los mismos caracteres que los de la obrera, los que son aún más acentuados.

Córdoba; Alta Gracia (Bruch).

Tres ejemplares en la colección del Museo procedentes del Carmelo (Uruguay) (11.353, M. Doelle Jurado). He examinado los tipos de Alta Gracia en la colección del doctor Bruch.

ETOLOGÍA. — Me ha referido el doctor Bruch que al levantar una laja de piedra muy plana encontró un nido de esta subespecie en el espacio plano existente entre esta laja y la que le servía de base. Allí habían construído las hormigas diversas cámaras y conductos de comunicación entre ellas, formando las paredes con tierra, mientras el piso y el techo estaban consti-

tuídos por las piedras. En las cámaras se encontraban diversas semillas clasificadas como en una semillera, contrastando los colores de las semillas

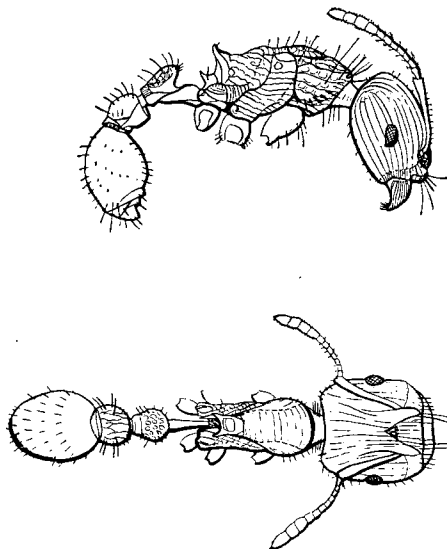


Fig. 6. Obrera de *Pogonomyrmex Naegelii* Forel subesp. *abdominalis* Santschi
Aumento: ± 14 diámetros

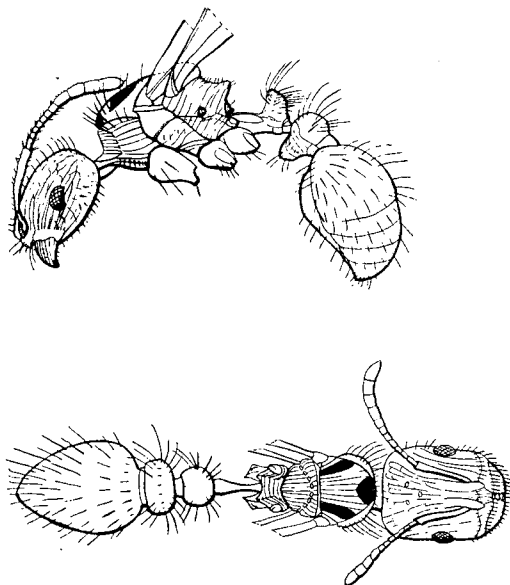


Fig. 7. Hembra de *Pogonomyrmex Naegelii* Forel subesp. *abdominalis* Santschi
Aumento: ± 11 diámetros.

de una cámara con los de las otras. Había también abundante cría en otras cámaras. El conjunto del nido presentaba un espectáculo muy pintoresco.

Pogonomyrmex Silvestrii Emery 1905

Emery, *Bull. Soc. Ent. Ital.*, t. XXXVII, p. 159 ♂, 1905, fig. 22. Mendoza.
Emery, *Gen. Insect. Myrmicinae*, p. 47, 1922.

Obrera. — Long. 5-5,7 mm. Pícea, mandíbulas, parte del funículo y de las patas y base del pecíolo pardo claro; pelos leonados, obtusos. Estatura más grácil que la de las otras especies. Cabeza un poco más larga que ancha, poco más estrecha de atrás; ojos grandes, que ocupan casi el cuarto de los costados de la cabeza; la cabeza es superiormente mate, puntuada y recorrida por arrugas irregularmente longitudinales, divergentes posteriormente, arqueadas en las fosas antenales; entre las arrugas están esparcidas fosetas pilíferas superficiales; barba poco más larga que los pelos del clipeo. Este es sutilmente estriado. Mandíbulas fuertemente arqueadas, estriadas. El escapo submate, estriado, alcanza casi el margen occipital. Tórax mate, puntuado e irregular y sutilmente ruguloso en toda su superficie, menos en la cara declive del epinoto que es lisa y lustrosa; perfil dorsal con ligera impresión en la sutura mesoepinotal; epinoto con dientes triangulares, reunidos en conjunto por una cresta transversal, los dientes inferiores son agudos, espiniformes.

Pecíolo grácil, con nudo subopaco, puntuado, obtusamente anguloso de perfil, comprimido, más largo que la mitad de su ancho; postpecíolo subcónico, lustroso, gáster y patas muy lustrosas, éstas cubiertas de pelos largos y gruesos.

Mendoza.

Pogonomyrmex Silvestrii Emery var. **nigra** Santschi, 1925

Santschi, *Com. Mus. Nac. Hist. Nat.*, t. II, p. 156 ♂, fig. 16, 1925.

Obrera. — Long. 5,5-6,5 mm. Difiere del tipo que es pardo por su color francamente negro. Funículo y parte de las patas de un pardo mediano. Mandíbulas y pecíolo de un rojo pardusco. El ángulo formado por la cara anterior del nudo del pecíolo y la parte superior de su pedicelo es menos abierto. El nudo del pecíolo es más alto que en el tipo pero menos que en *Carettei* y el vértice más redondeado. Dientes episternales un poco menos largos. El resto como en el tipo.

Macho. — (Fig. 8) Long. 6,6 mm. Negro. Mandíbulas, patas, surcos de Mayr pardo claro. Base del gáster pardo oscuro. Alas ahumadas con nervaduras pardas. Cabeza y tórax muy finamente estriados a lo largo, bastante

lustrosos; el resto liso y lustroso. Pilosidad erecta bastante larga y fina sobre el cuerpo, más oblicua sobre las patas, falta en las antenas.

La cabeza, sin los ojos, es de $1\frac{1}{5}$ a $1\frac{1}{4}$ más larga que ancha, redondeada detrás de los ojos, el borde cervical recto con los ángulos marcados, más estrecha hacia adelante. Los ojos bastante convexos, ocupan el tercio medio

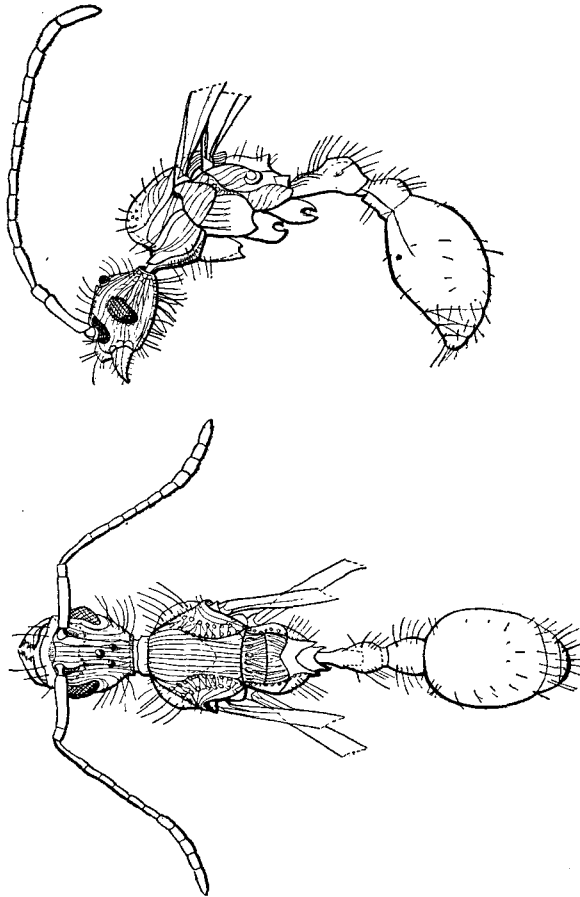


Fig. 8. Macho de *Pogonomyrmex Silvestrii* Emery var. *nigra* Santschi
Aumento: ± 11 diámetros.

de los costados, — Ocelos bastante separados, los posteriores tan separados entre sí como de los ojos. Mandíbulas estriadas, de cuatro dientes. Area frontal mucho más impresa que en *Carettei*. Cara basal del epinoto rectilínea, un pequeño diente en el ángulo de las dos caras. El nudo del pecíolo un poco más bajo y redondeado que en *Carettei*. Difiere netamente de este último por su cabeza mucho más grande.

Catamarca: Cerro Colorado (Weiser) 1 ♂ 5 ♀. He examinado en la colección del doctor Bruch los cotipos de esta variedad de *Pog. Silvestrii*.

Las alas del macho son como en *Naegeli* con celda discoidal y dos cubitales.

Pogonomyrmex Carettei Santschi 1922

Santschi, *Bull. Soc. Vaud. Sc. Nat.*, t. LIV, p. 351-2, ♀ ♀ ♂ 1922, Neuquén.

Obrera. (Fig. 9). Long. 6,5 mm. Próximo a *Pog. Silvestrii* Emery del cual difiere en lo siguiente: Negro. Extremidad del funículo y últimos tarsos

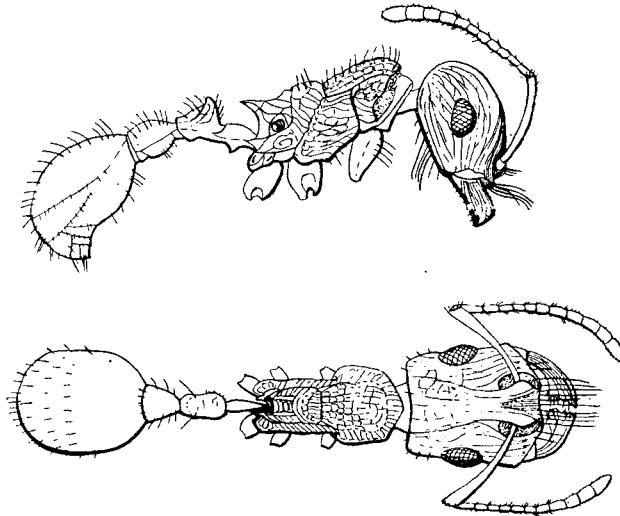


Fig. 9. Obrera de *Pogonomyrmex Carettei* Santschi
Aumento: ± 11 diámetros.

pardo rojizo. Pedicelo del pecíolo rojizo. Pilosidad rojiza. Psammóforo poco desarrollado atrás. La cabeza es de un quinto a un cuarto más larga que ancha. Impresión mesoepinotal muy neta de perfil (más neta que en *Silvestrii*). Las espinas más grandes y más levantadas. El nudo del pecíolo es mucho más agudo, su cara anterior vertical (muy oblicua en *Silvestrii*) es tan larga como los dos tercios de su cara posterior oblicua y hace un ángulo de 50° próximamente, con la parte superior del pedicelo (casi de 80° en *Silvestrii*). Por lo demás, escultura, estrías, puntuación de la cabeza, irregularmente rugosa del tórax y lisa del postpecíolo y del gáster como en *Silvestrii*.

Un cotipo de Roca, Río Negro en la colección del doctor Bruch. Otro ejemplar de Plaza Huincul, Neuquén.

Hembra. — Long. 8 mm. Mesonoto y escutelo bastante regularmente estriados, arrugados a lo largo con algunas anastomosis espaciadas. Alas ahumadas de amarillo pardo pálido. Las nervaduras pardas, el estigma negruzco; por lo demás como en la ♀.

Macho. — Long. 6-6,5 mm. Negro; apéndices pardo oscuro; extremidad de la antena y de los tarsos rojiza. Cabeza irregularmente arrugada reticulada rugosa. Estrías del mesonoto y del epinoto más finas que en la ♀ y mezcladas de espacios lisos y lustrosos. Abdomen liso y lustroso. Pilosidad más fina y más corta que en la ♀, aún más fina y corta en los miembros, más rala que en el gáster.

Cabeza tan ancha como larga, el borde posterior redondeado desde un ojo hasta el otro. La cara occipital trapezoidal con un borde cervical cóncavo tan ancho como los costados de esta cara (vista de atrás). Los ángulos subdentados forman una especie de cuello. Los ojos muy convexos, reniformes, ocupan más de la mitad de los costados. Ocelos salientes, tan grandes como su intervalo. El escapo alcanza casi el ocelo posterior. Clípeo convexo. Mandíbulas estriadas, de cuatro dientes. Los apicales más fuertes. El mesonoto sobrepasa fuertemente el pronoto. El epinoto es anguloso subdentado. El nudo del pecíolo es redondeado arriba, su base más corta que su pedicelo anterior. Post pecíolo un poco más largo que ancho.

Neuquén (Carette).

***Pogonomyrmex Carettei* Santschi var. *inculta* Santschi 1905**

Santschi, *Com. Mus. His. Nat.*, t. II, p. 157 ♀ ♀ fig. 1, d. 1925.

Santschi, *Bull. Soc. Ent. Belg.*, t. LXV, p. 223 ♀. 1925, Catamarca.

Obrera. — (Fig. 10) Long. 6-7 mm. Difiere de *Pog. Carettei* por las arrugas más gruesas sobre la frente y, por el contrario, más finas con los intervalos más anchos y más lustrosos sobre la cara occipital. Las del tórax menos frecuentemente anastomosadas.

Cabeza rectangular, de $1\frac{1}{5}$ a $1\frac{1}{4}$ más larga que ancha y tan ancha atrás como adelante (Tan ancha como larga en *Carettei* tipo y más enangostada atrás en *Silvestrii*). La cara basal del epinoto más estrecha detrás. Las espinas parecen más cortas cuando se las mira de adelante porque la bandeleta que une sus bases es más desarrollada que en *Carettei*. Vistas de perfil son tan desarrolladas como los dientes episternales, pero menos levantadas y mucho más largas. El nudo del pecíolo romo en el vértice y con su cara anterior un poco menos abrupta. Postpecíolo un poco más largo que ancho.

El psammóforo es aún más incompleto e irregular. Por lo demás como en *Carettei*.

Un ejemplar de La Ciénaga, Belén, Catamarca en la colección del doctor Bruch. Otro de Punta Balasto, Catamarca.

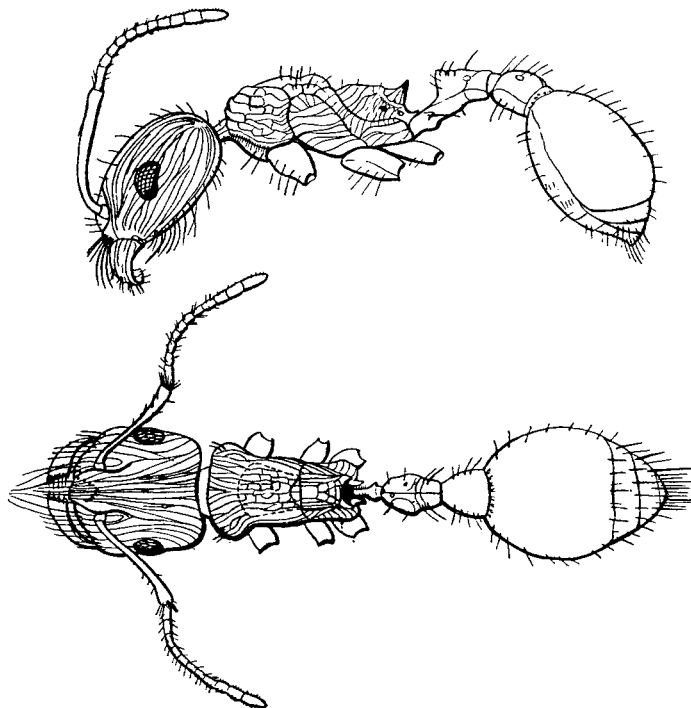


Fig. 10. Obrera de *Pogonomyrmex Carettei* Santschi var. *inculta* Santschi
Aumento: ± 12 diámetro

Hembra. — (Fig. 11) Long. 8 mm. Funiculo de un pardo más claro, dientes del epinoto un poco más cortos. Nudo del pecíolo un poco más alargado, por lo demás como la ♀ de *Carettei*.

Catamarca, Cerro Colorado (Weiser) 1 ♀ 10 ♂. Una ♀ de Punta Balasto, Catamarca en la colección de Bruch. Otra de la Ciénaga, Belén, Catamarca.

Los *Pogonomyrmex imberbis* Emery, *Silvestrii* Emery y *Carettei* Santschi hacen transición al subgénero *Epebomyrmex* Wheeler por la pobreza de su psammóforo.

Macho. — (Fig. 12) Long. 6,5 mm. Muy parecido al de la especie típica. Difiere en que la cabeza es más larga que ancha, (sin las mandíbulas), los ojos son en óvalo oblicuo y los ocelos son más pequeños que su intervalo.

Con surcos de Mayr. Alas amarillentas, con nervaduras pardo amarillo y pterostigma pardo oscuro. Dos celdas cubitales y radial cerradas, con celda discoidal.

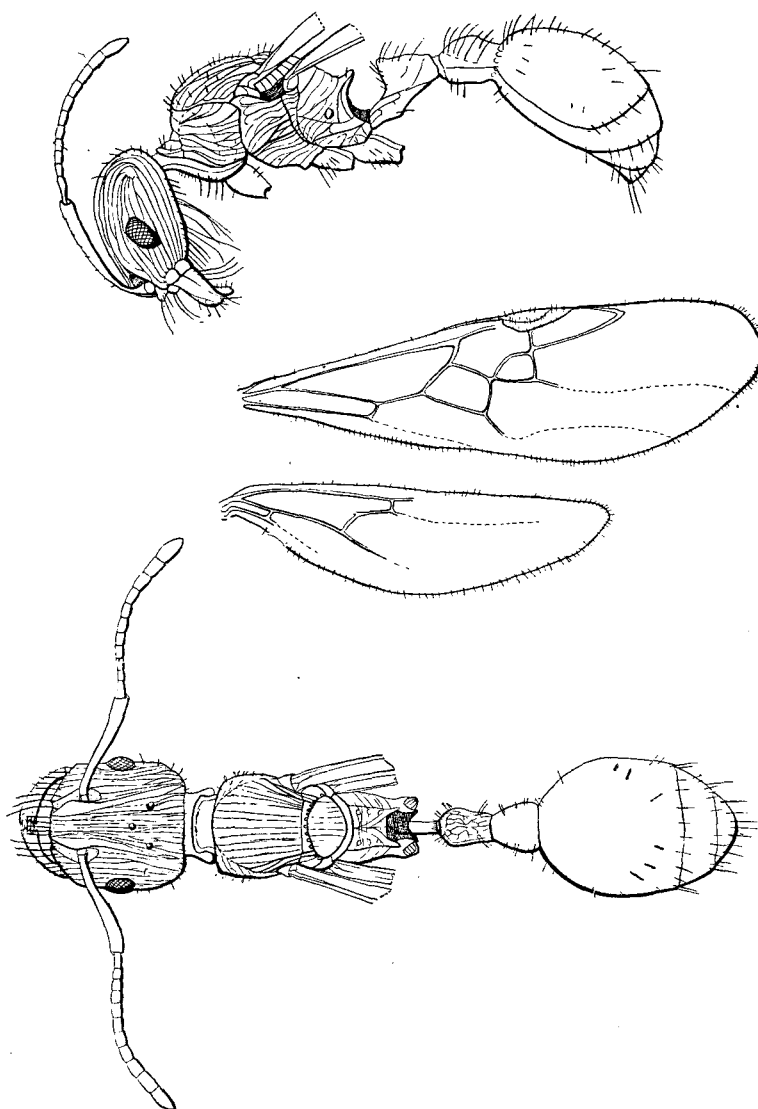


Fig. 11. Hembra de *Pogonomyrmex Carettei* Santschi var. *inculta* Santschi
Aumento: ± 11 diámetros

Ejemplar de la Ciénaga, Belén, Catamarca, recogido por Weiser y conservado en la colección del doctor Bruch.

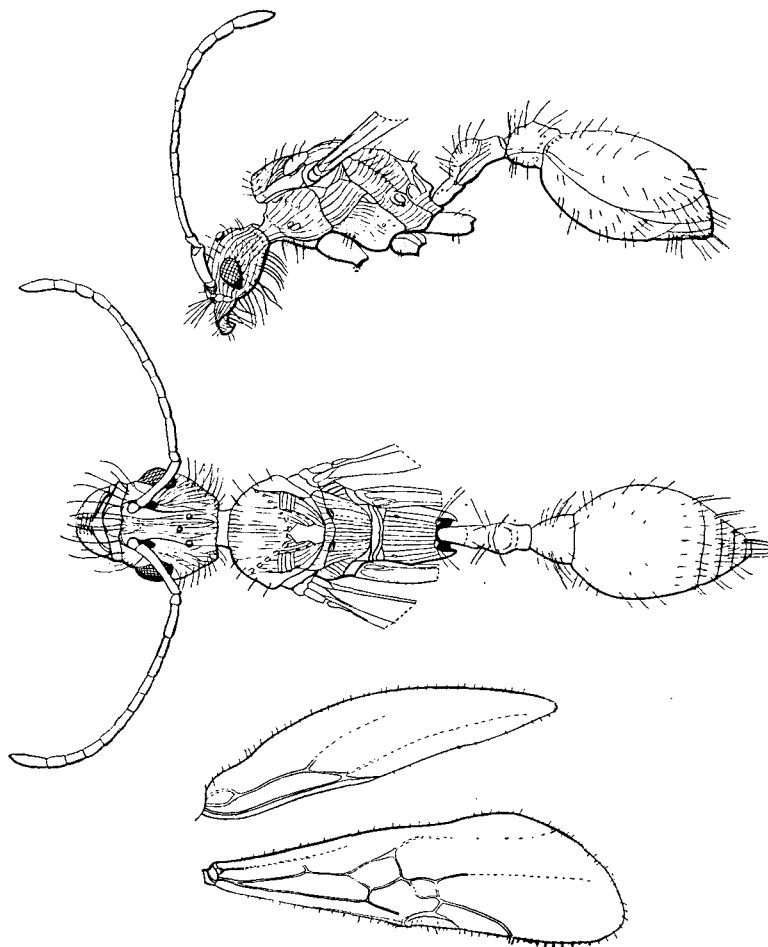


Fig. 12. Macho de *Pogonomyrmex Carellei* Santschi var. *inculta* Santschi
Aumento: ± 13 diámetros

***Pogonomyrmex cunicularius* Mayr 1887**

Mayr, *Verh. Zool. bot. Ges. Wien*, t. XXXVII, p. 609-11 y 614 ♀ ♂, 1887.

Santschi, *Physis*, t. II, p. 572, 1916, Entre Ríos.

Emery, *Gen. Insect. Myrmicinae*, p. 47, 1922.

Obraera. — (Fig. 13) Long. 7,5-8,5 mm. Rojo tostado, el primer segmento del gáster con una banda transversal oscura.

La pilosidad erecta de todo el cuerpo corta y medianamente abundante. Las mandíbulas estrechamente estriadas a lo largo. La cabeza más apreta-

da en su escultura que *Pog. barbatus* Smith. La cara superior del tórax medianamente arrugada con arrugas reticuladas, la cara basal del epinoto igual o más arrugada transversalmente, la cara declive lisa y fuertemente lustrosa, a menudo con uno o dos surcos transversales muy toscos, los costados del meso y metatórax estriados arrugados. El primer nudo del pecíolo intrincadamente, o a menudo algo transversalmente arrugado, el segundo generalmente sólo finamente reticulado o más finamente arrugado coriáceo.

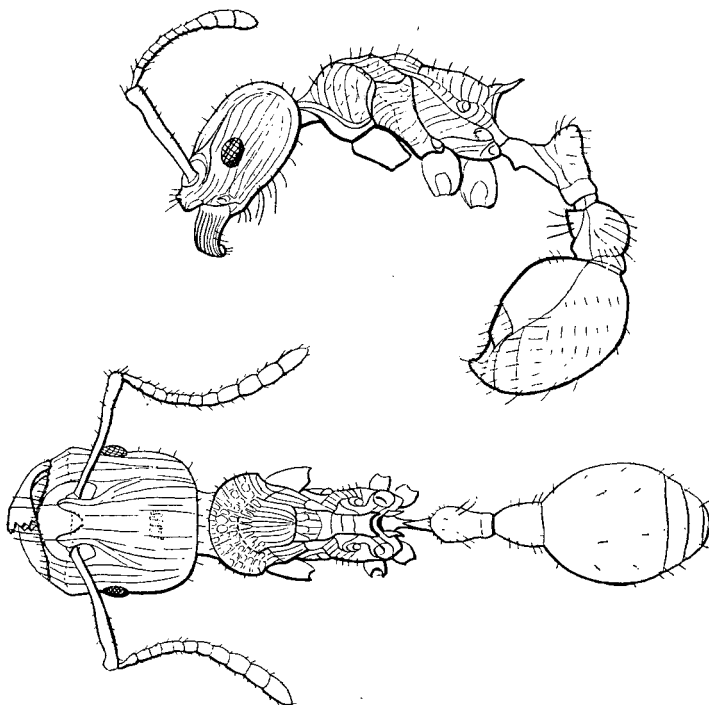


Fig. 13. Obrera de *Pogonomyrmex cunicularius* Mayr
Aumento: ± 12 diámetros.

El primer segmento del gáster o bien pulido superiormente con unos puntos muy ralos y sólo en el borde posterior más o menos coriáceo arrugado muy finamente, o bien totalmente coriáceo muy fino o arrugado reticularmente. Los demás caracteres en la clave de las especies.

Macho. — Long. 8,5-9,5 mm. Negro, el funículo y los tarsos pardos rojizos, el primer segmento del gáster amarillo rojizo sucio, el segundo igual o pardo, los siguientes pardos. La pilosidad erecta sólo medianamente abundante, medianamente rígida y moderadamente larga.

Las mandíbulas con cinco dientes completa o parcialmente estriadas. La cabeza arrugada longitudinalmente o a veces transversal e irregular-

mente. El escapo y el segundo segmento del funículo casi tres veces tan largo como espeso. El tórax intrincadamente a veces estriadamente arrugado, el epinoto con dos dientes triangulares. El pecíolo arrugado; el gáster liso y lustroso. Las alas muy débilmente pardas, con dos celdas cubitales, la *costa cubitalis* se divide en el ángulo posterior de la celda discoidal en sus dos ramas. Aparato copulador muy abultado con las estipas pardo rojizo, en forma de cuchara y dentro los otros órganos más claros.

Buenos Aires y Uruguay (Dr. Berg).

En la colección del doctor Bruch hay ejemplares de estación Sosa, provincia de Entre Ríos y de Mercedes, provincia de Corrientes, determinados por Santschi. Un ejemplar macho de Estación Sosa muestra el órgano copulador protraído.

Santschi da una clave (*An. Soc. Cient. Arg.*, t. CXII, 1931, p. 274) de las subespecies y variedades de *Pog. cunicularius* que ha sido incorporada a la clave general.

POG. CUNICULARIUS ♀ según la clave de Mayr.

1. — Primer segmento gástrico liso o más o menos finamente arrugado coriáceo.
3. — El epinoto sólo con dos dientes superiores o espinas o también sin ellas, los dientes inferiores faltan o son muy fuertemente redondeados y poco aparentes.
4. — La cabeza nada o poco lustrosa, el vértice muy claramente estriado, a menudo con otra escultura más fina entre las estrías.
5. — El escapo fuertemente estriado a lo largo.
6. — El borde anterior arqueado del clípeo débilmente convexo. Las estrías longitudinales de la cabeza son bastante finas, fuera de la frente, más o menos arrugadas y a veces anastomosadas entre ellas, entre las estrías la cabeza es delicadamente reticular.

El epinoto con dos espinas que son más largas que la separación entre sus bases; los bordes que limitan de cada lado la cara declive aparecen, vistos de perfil, con una fuerte curvatura cóncava, hasta las elevaciones dentiformes romas inferiores, se nota en la cara interior de las mismas (también hacia adelante arriba y algo hacia atrás) un fuerte reborde, que termina en la cara basal, casi en el medio de su altura. La superficie superior, posterior y transversalmente abovedada del nudo peciolar, desciende recto del punto más alto del nudo hasta la articulación entre el 1° y el 2° segmento peciolar.

Pogonomyrma cunicularius.

Pogonomyrmex cunicularius Mayr var. **brevispina** Santschi 1931.

Santschi, *An. Soc. Cient. Arg.*, t. CXII, p. 275, ♀ ♀/♀ ♂ 1931.

Difiere netamente del tipo por sus espinas epinotales muy cortas, no más largas que el diámetro mayor del ojo, confluentes en la base. El pecíolo es claramente más estrecho, el postpecíolo un poco más largo que ancho detrás. Dorso del mesonoto ligeramente convexo y vértice del pecíolo romo, por lo demás como el tipo.

Una ergatogina tiene una impresión metanotal bastante fuerte, el escudete indicado por una ligera sutura sobreelevada delante. Las espinas son más largas que en la obrera normal.

Estación Sosa, Entre Ríos (Mac Donagh) 3 ♀. 1 ♀/♀ 1 ♂.

Pogonomyrmex cunicularius Mayr var. **carnivora** Santschi, 1925.

Santschi, *Com. Mus. Nac. Hist. Nat.*, t. II, p. 155, Santa Fe, 1925.

Obrera. — (Fig. 14) Long. 8, 5-9 mm. Muy vecina a la variedad *serpens* Santschi de la cual tiene la escultura y el color. Difiere por su talla un poco más grande y sus espinas mucho más largas, dos veces más largas que su intervalo (del mismo largo en *serpens*).

Santa Fe, Fives Lille (Weiser).

Según Bruch esta variedad recoge insectos para aprovisionar su nido.

He observado un cotipo de esta variedad de la misma localidad en la colección del doctor Bruch.

Pogonomyrmex cunicularius Mayr var. **serpens** Santschi, 1922.

Santschi, *Bull. Soc. Vaud. Sc. Nat.*, t. LIV, p. 349 ♀, 1922.

Obrera. — (Fig. 15). De un pardo-rojo oscuro, cabeza rojiza. La escultura del tórax está formada de gruesas arrugas irregulares, vermiculadas, tanto en los costados como por arriba.

Perfil del tórax tan recto como en *pencosensis* Forel. Espinas como en el tipo o un poco más largas. Cara anterior vertical del nudo del pecíolo tan alta como la mitad de la cara posterior (como los 2/3 en el tipo). Por lo demás semejante.

Bolivia (Lizer y Delétang) tipos.

Corrientes, San Roque (Bosq) Estos últimos menos fuertemente arru-

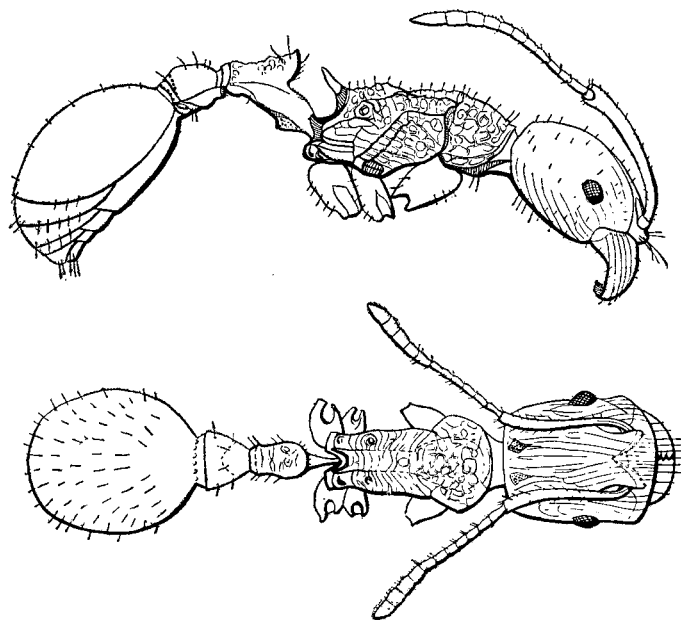


Fig. 14. Obrera de *Pogonomyrmex cunicularius* Mayr var. *carnivora* Santschi
Aumento: ± 10 diámetros

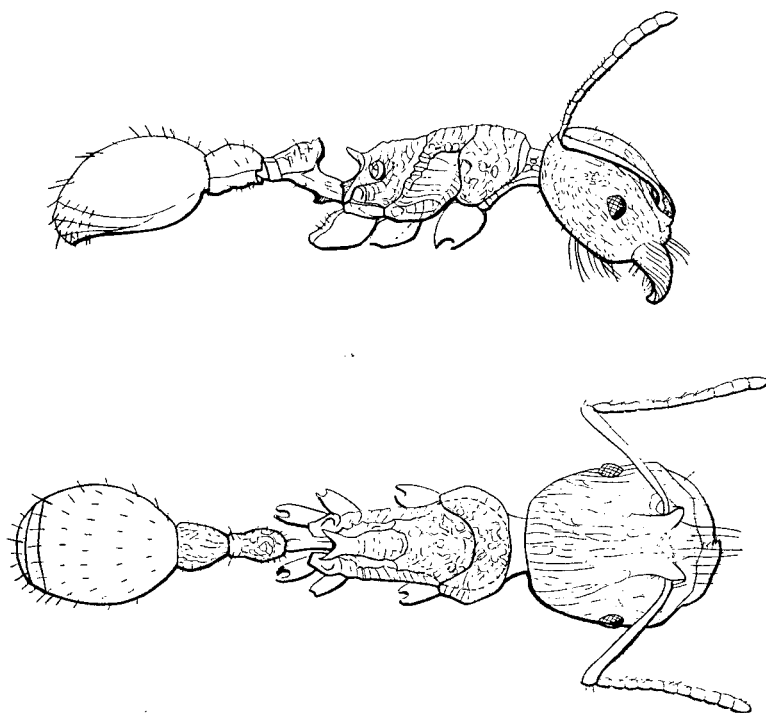


Fig. 15. Obrera de *Pogonomyrmex cunicularius* Mayr var. *serpens* Santschi
Aumento: ± 11 diámetros

gados en los costados, fueron determinados por Santschi como var. *penconsensis* Forel en 1920 (*Ponerines et Dorylines néotropiques*).

He podido observar un ejemplar de San Roque, conservado en la colección del doctor Bruch.

Ejemplares (13.358) de Corrientes cazados por De Carlo.

***Pogonomyrmex cunicularius* Mayr subesp. *penconsensis* Forel, 1914**

Forel, *Bull. Soc. Vaud. Sc. Nat.*, t. L, p. 265, ♀ ♂, 1914.

Bruch, *Rev. Mus. La Plata*, t. XXIII, p. 296, 1916.

Santschi, *Bull. Soc. Vaud. Sc. Nat.*, t. LIV, p. 95 ♀ ♂, 1921.

Emery, *Gen. Insect. Myrmicinae*, p. 47, 1922.

Obrera. — (Fig. 16) Long. 6,4-9,4 mm. Ordinariamente más pequeña y más esbelta que el tipo de la especie. La escultura es más apretada; la cabeza mate. Una punta triangular bajo el pecíolo. La cabeza más estrecha, sobre todo detrás. Las espinas inferiores del epinoto son mucho más largas

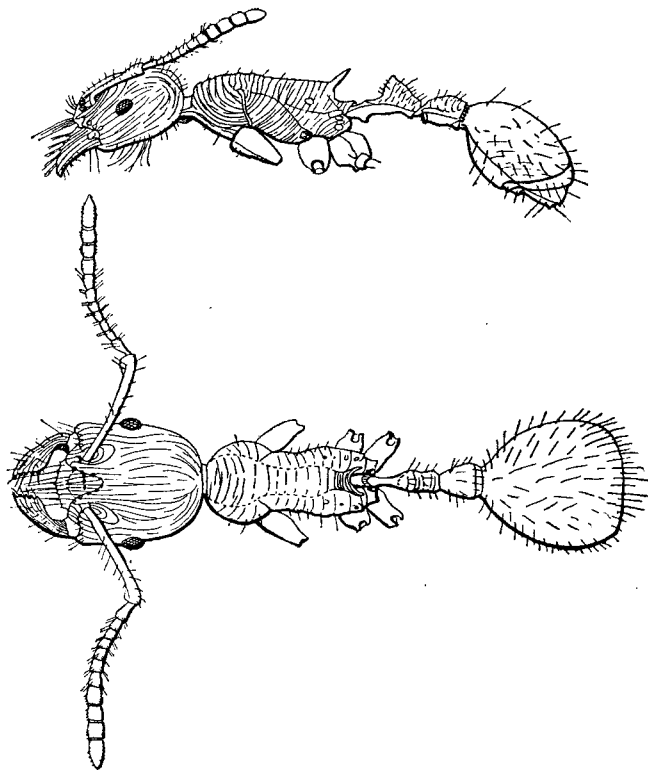


Fig. 16. Obrera de *Pogonomyrmex cunicularius* Mayr subesp. *penconsensis* Forel
Aumento: ± 9 diámetros

y agudas (la especie típica no tiene más que laminillas redondeadas); el borde que las prolonga hacia adelante bajo forma de arista se confunde con el que prolonga hacia abajo las espinas superiores (no hay dos aristas como en el tipo de la especie). Los artículos medianos del funículo son menos espesos, todos más largos que espesos.

En el tipo los artículos 6 y 7 son tan espesos como largos. El pedicelo anterior del pecíolo es también más largo, distintamente más largo que el nudo. Este último un poco menos alto. Por lo demás idéntico, también el color.

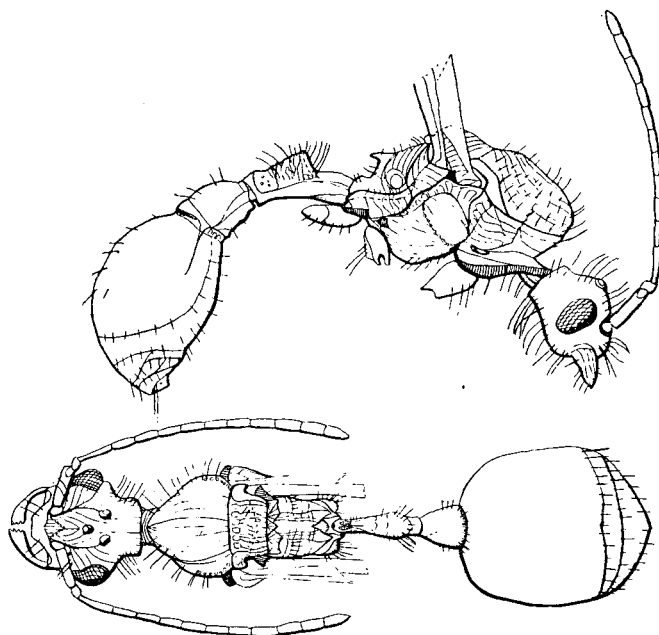


Fig. 17. Macho de *Pogonomyrmez cunicularius* Mayr subesp. *pencosensis* Forel
Aumento: ± 10 diámetros

Macho. — (Fig. 17) Long. 7,8-9 mm. Mandíbulas bastante mates, estriadas, armadas de tres o cuatro dientes. Cabeza casi tan ancha como larga, convexa detrás y adelgazada delante de los ojos. Un diente triangular de cada lado en el borde occipital. El escapo no sobrepasa el ocelo anterior; no es más largo que el segundo artículo del funículo que es el más largo. Primer artículo del funículo tan espeso como largo.

Tórax un poco más ancho que la cabeza; epinoto con dos dientes largos y puntiagudos, un poco más largos que la anchura de su base. Surcos de Mayr distintos.

Dos celdas cubitales en las alas. Cara declive del epinoto más corta que la basal.

Cabeza y tórax bastante mates, bastante groseramente arrugadas a lo largo. Pecíolo y postpecíolo mates, finamente reticulados, con arrugas transversales en el pecíolo más finas que sobre el tórax. Gáster liso y lustroso. Pilosidad erecta puntiaguda, amarillenta, más abundante, más larga y mucho más fina sobre el cuerpo y sobre los miembros que en la obrera *Ammoquetas* blanquizcas en el clípeo y bajo la cabeza. Alas un poco teñidas de pardusco amarillento.

Negro, abdomen y tarsos de un amarillo rojizo. Mandíbulas, antenas, tibias y extremidad del abdomen pardos rojizos.

San Luis, Alto Pencoso (Bruch).

ETOLOGÍA. — Según Bruch se distingue fácilmente esta hormiga de las otras especies congéneres por su apariencia y manera de caminar. Su forma esbelta y el desarrollo de sus miembros les dan gran agilidad; las obreras corren rápidamente, llevando el cuerpo bien destacado del suelo y el gáster casi doblado por debajo y dirigido hacia adelante. Las obreras acarrean al nido semillas de gramíneas recogidas del suelo.

Anida con frecuencia en terreno duro, en sitios áridos y bien soleados. El nido es completamente subterráneo, desprovisto de cráter, solamente indicado en la superficie del suelo por un pequeño orificio de 3 a 5 mm. de diámetro.

Ordinariamente tiene de 30 a 40 centímetros de profundidad y está compuesto por escaso número de cámaras de 2 a 4 cm. de diámetro. El nido es bastante sencillo, constituido por una galería central más o menos vertical, con pocas ramificaciones que conducen a las cámaras. Casi siempre las ramas superiores, al desprenderse de la galería principal, se dirigen a los costados y se encorvan hacia arriba hasta terminar en las cámaras; otras veces, éstas se comunican entre sí por estrechos canalículos. En las cámaras superiores se encuentran almacenadas semillas de gramíneas.

Generalmente los nidos están habitados por una colonia poco numerosa, de un centenar de obreras.

Santschi, *Bull. Soc. Vaud. Sc. Nat.*, t. LIV, p. 95, ♀ ♂, 1921.

♀ Esta forma se distingue del tipo de la especie, además de los caracteres que indica Forel, por su tórax de perfil casi recto, mientras que hay una impresión bien neta al nivel del metanoto de *cunicularius*. Este última merecería ser distinguido específicamente.

♂ El macho descrito por Forel difiere mucho del de *cunicularius*. Tiene un cuello más estrecho y más largo. Los ojos relativamente más convexos.

Las espinas epinotales más largas. El nudo del pecíolo más pequeño y más anguloso. El postpecíolo más largo que ancho (más ancho que largo en *cunicularius*); por lo demás mucho menos robusto y más pequeño.

Córdoba, Unquillo (Biraben).

Corrientes, San Roque (J. Bosq.).

Algunos ejemplares de Córdoba (10.770 y 10.697) (B. y G. Gallardo) en la colección del Museo. Otros de Alta Grecia (25.077) (Dr. A. Gallardo), La Rioja (11.062) (Boman-Gemignani).

En la colección del doctor Bruch he podido ver el cotipo de Forel de Alto Pencoso, provincia de San Luis y otras obreras y un macho de la misma procedencia.

***Pogonomyrmex cunicularius* Mayr subesp. *pencosensis* Forel
var. *dubia* Forel 1914**

Forel, *Bull. Soc. Vaud. Sc. Nat.*, t. L, p. 267 ♀, 1914.

Emery, *Gen. Insect. Myrmicinae*, p. 47, 1922.

Obrera. — Long. 6,2 mm. Mucho más pequeña que el tipo de la subespecie de la cual se distingue por la cara declive del epinoto que tiene dos aristas, de las cuales la exterior, partiendo de las espinas superiores se termina fuera de la espina inferior. El borde posterior de la cabeza es también menos recto y más convexo. Por lo demás idéntico.

San Luis, Alto Pencoso (Bruch).

He examinado el tipo de esta variedad en la colección del doctor Bruch y se presenta como un ejemplar pequeño de *cunicularius pencosensis*, pudiendo entrar las otras diferencias dentro de las variedades individuales.

Santschi, *An. Soc. Cient. Arg.*, t. CXII, p. 275, ♀, 1931.

Los costados que bordean la cara declive del epinoto son dobles como en *cunicularius* típico, según lo indica Forel, pero, la talla es tan grande como en *pencosensis*. Por lo demás hay numerosos pasajes entre estas dos formas.

Iliar, Rioja (M. Gómez) 4 ♀.

***Pogonomyrmex inermis* Forel 1914**

Forel, *Bull. Soc. Vaud. Sc. Nat.*, t. L, p. 267 ♀, 1914.

Bruch, *Rev. Mus. La Plata*, t. XXIII, p. 299, pl. 8, fig. 5 ♀ 1916.

Emery, *Gen. Insect. Myrmicinae*, p. 47, 1922.

Obrera. — (Fig. 18). Long. 5-6,5 mm. Mandíbulas lustrosas, estriadas, de

gruesas costillas regulares y armadas de 6 dientes. Cabeza cuadrada, tan ancha como larga, con el borde posterior recto y los costados poco convexos, bastante plana por debajo. Borde anterior del clipeo no avanzado y muy ampliamente cóncavo en su tercio mediano; de los dos lados de la concavidad un pequeño diente obtuso.

Clípeo chato; aristas frontales bastante divergentes. Los ojos, situados en el medio, son poco convexos. El escapo no alcanza sino al sexto posterior de la cabeza. Los artículos tres a siete del funículo son por lo menos tan gruesos como largos.

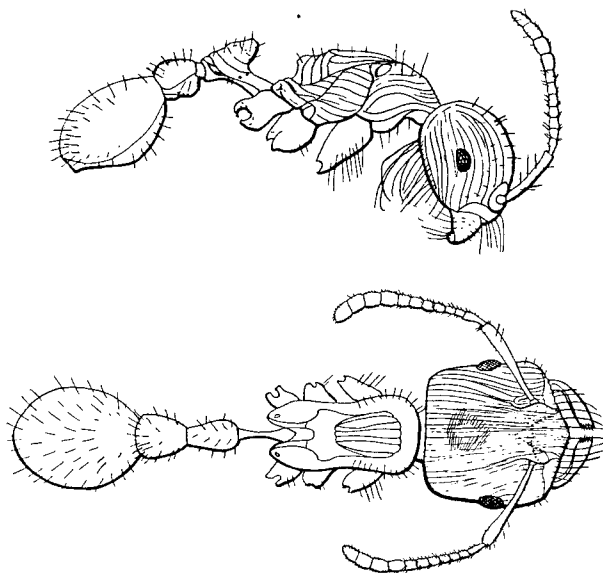


Fig. 18. Obrera de *Pogonomyrmex inermis* Forel
Aumento: ± 12 diámetros

Tórax con perfil muy convexo, muy convexo también en el sentido lateral. Sus dos suturas indistintas. Epinoto inerme; cara basal dos veces más larga que la cara declive y separada de ella solamente por un ángulo que constituye dos pequeñas aristas continuadas de cada lado de la cara declive.

Pecíolo como en *cunicularius* típico, pero la cara anterior de su nudo es más netamente vertical y su cara posterior más larga.

Su pedicelo anterior es aún un poco más corto y no tiene por debajo más que un lóbulo muy obtuso y poco distinto. Postpecíolo apenas más largo que su ancho posterior, enangostado de atrás adelante; tiene debajo un lóbulo espeso y obtuso.

Cabeza mate, finamente reticulada puntuada, bastante groseramente

arrugada a lo largo, con puntos o fosetas esparcidas poco distintas, visibles sobre todo en el occipucio.

Tórax más bien lustroso, groseramente reticulado y arrugado, con la dirección de las arrugas longitudinal en el dorso y transversal delante del pronoto. Cara declive del epinoto bastante lisa; nudos más finos e irregularmente rugosos. Gáster liso; escapos arrugados a lo largo; patas con puntos pilíferos esparcidos.

Todo el cuerpo con una pilosidad erecta amarillo claro, obtusa y bastante abundante. Parte de abajo, delante y costados de la cabeza así como delante del clípeo, guarnecidos de largas ciliass psammóforas amarillas, bastante brillantes. De un rojizo bastante oscuro, con el gáster negro y el pigidio de un amarillo parduzco.

Alto Pencoso, San Luis (Bruch).

Nido en arena endurecida, con una pequeña abertura y 3 a 5 cámaras a escasa profundidad. Se diferencian de los nidos de *Pog. cunicularius pencosensis* por tener cámaras más pequeñas, con canalículos mucho más cortos.

He examinado el cotipo de Forel en la colección del doctor Bruch.

Pogonomyrmex bispinosus (Spinola) 1851

Spinola in Gay. *Hist. Fis. Chile, Zool.* t. VI, p. 244, ♀♂ (*Atta bispinosa*), 1851.
Emery, *Gen. Insect. Myrmicinae*, p. 47, 1922.

A. antennis, corpore, pedibusque rubro ferrugineis; pilis cinereis. Long. 2 lin. 1|3 = 4,86 mm. lat. 1/2 lin. = 1 mm.

Obrera. — Dos líneas y un tercio de largo, media línea de ancho. Aptera. Antenas acodadas, engrosando insensiblemente hacia la extremidad, bastante largas para alcanzar al dorso del corselete. Primer artículo sobrepasa los ojos compuestos, sin alcanzar al borde posterior de la cabeza. Cabeza casi cuadrada, sin comprender las mandíbulas. Cara superior uniformemente convexa y fuertemente arrugada. Arrugas rectas y longitudinales, hacia el medio un poco oblicuas y convergentes de atrás adelante en los costados. Borde posterior recto. Angulos posteriores redondeados; espacio entre las antenas bastante ancho, escotado por delante, escotadura angulosa y honda. Frente más plana confundiéndose insensiblemente con el clípeo, borde anterior del clípeo recto. Mandíbulas cortas, triangulares. Borde interno con cinco dentículos, el externo o apical más ancho y más obtuso. Ojos muy separados, laterales, poco salientes, casi redondos. Ocelos nulos. Corselete más estrecho que la cabeza, tan fuertemente arrugado como la parte superior de la frente y el vértice, no pareciendo compuesto más que de una sola pieza a simple vista.

Arrugas dorsales arqueadas, concéntricas. Flancos bruscamente encogidos hacia el primer tercio y paralelos más allá de la cara posterior plana y vertical. Dos espinillas dorsales, rectas e igualmente verticales, un poco delante del borde posterior. Segmentos nodiformes del abdomen, muy fuertemente puntuados. El primero dos veces más largo que el segundo, pediculado, terminando por una escama lenticular bastante espesa, más alta que ancha, sin escotadura, más suavemente inclinada hacia atrás que hacia adelante; el segundo de la anchura del precedente, semiglobular, plano por debajo y convexo por arriba. Gáster ovoide, no terminando en punta, liso

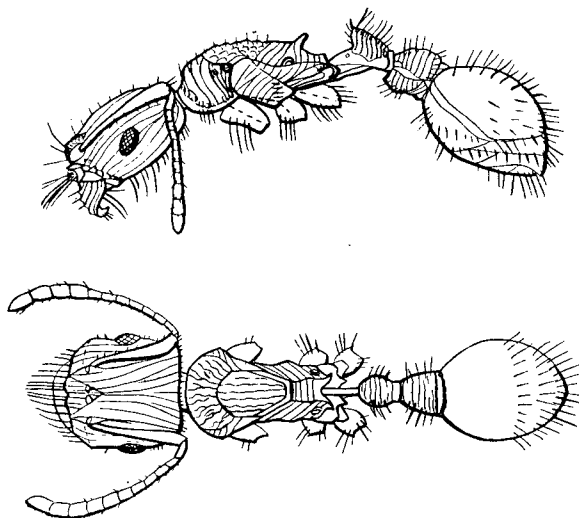


Fig. 19. Obrera de *Pogonomyrmex bispinosus* (Spinola) var. *semistriata* Emery
Aumento: ± 13 diámetros

y lustroso. El primer de los cuatro segmentos mayor que los otros tres reunidos.

Pelos ralos, largos y erizados. Antenas, cuerpo y patas rojo ferruginoso. Pelos cenicientos.

Un solo ejemplar de Santa Rosa.

He examinado en la colección del doctor Bruch un ejemplar de la var. *semistriata* Emery (fig. 19), de Viña del Mar (Chile); capturado por Lizer en febrero de 1931, de coloración rojo oscuro, los dos artículos del pecíolo transversalmente arrugados y la base del gáster casi mate, por fina puntuación apretada. Los dentículos posteriores del epinoto son más desarrollados que en *coarctatus*, casi tanto como en *cunicularius*.

Un ejemplar único de la colección del doctor Bruch, de Formosa, ha sido clasificado por Santschi como *bispinosus*. Coincide bien con la descripción,

pero como distribución geográfica resulta algo desconcertante por la gran distancia que hay entre Formosa y Chile, sin haberse encontrado nunca esta especie en las regiones intermedias.

Hembra. — Long. $3 \frac{1}{2}$ lin. = 7,40 mm., ancho $\frac{2}{3}$ línea = 1,40 mm. Alada, Independientemente de la talla y de la presencia de las alas, difiere también de las obreras por los caracteres siguientes. Ojos proporcionalmente más grandes y más alargados. Tres ocelos en el vértice. Angulo anterior del triángulo ocelar recto. Segmentos del corselete bien distintos. El intermedio agrandado a expensas de los otros dos. Dorso muy combado.

Epitórax no cortado verticalmente hacia atrás, suavemente inclinado de arriba abajo. Espinas del corselete perpendiculares a la cara declive del epinoto y casi horizontales. Tres celdas cubitales en las alas superiores. La intermedia estrecha, alargada y triangular. Formas de las otras partes del cuerpo semejantes a las de la obrera.

Una sola celda discoidal cerrada en rectángulo alargado. En la mayor parte de los ejemplares el color general es el mismo que en las obreras. En otros el tinte de los últimos segmentos del abdomen es más oscuro y pasa al negrusco. Alas hialinas, nervaduras fuertes oscuras.

Macho. — Alado, de la talla de la hembra. Antenas largas, delgadas, piliformes, sin estar sensiblemente acodadas. Primer artículo corto, no alcanza a la altura de los ojos. Cabeza pequeña y redondeada. Cara superior tan convexa pero menos fuertemente arrugada que en el otro sexo. Ocelos más gruesos y más salientes. Ojos compuestos grandes, fuertemente granuloso y lo que es bastante notable, en óvalos transversales, no longitudinales.

Mandíbulas aplastadas y estrechas, sin poder cruzarse ni juntarse en su origen, y dejando necesariamente el labro a descubierto. Extremidad obtusa e inerme. Clípeo ancho, corto. Borde anterior entero y redondeado.

Corselete tan bien desarrollado como el de la hembra, proporcionalmente más elevado. Arrugas dorsales más estrechas y menos profundas. Alas, patas,

Gáster menos ovoide. Dorso más deprimido, flancos menos redondeados. Costados subparalelos. Partes genitales generalmente descubiertas. Pulosidad más densa. Antenas, fuera del primer artículo y tarsos pardos. Alas hialinas; nervaduras oscuras.

El señor Gay ha recogido en Tucapel un gran número de individuos alados de los dos sexos. Es probable que los haya sorprendido en el vuelo nupcial. Pero no debe haber descubierto el hormiguero, pues no ha capturado más que una sola obrera y otra en Santa Rosa, bastante lejos de Tucapel.

Mayr, *Annuar. Soc. Natural, Modena*, t. III, p. 170, 1868 (crea el género).

Mayr, *Verh. Zool. bot. Ges. Wien*, t. XX, p. 970, *Clave*, 1870.

Mayr, *Ibidem*, t. XXXVII, p. 610, 1887 (Clave del género).

1. — Primer segmento del gáster liso o más o menos finamente arrugado coriáceo.
3. — El epinoto sólo con dos dientes o espinas superiores o sin ellas, faltan los dientes inferiores o son muy fuertemente redondeados y poco aparentes.
4. — La cabeza nada o poco lustrosa, la frente muy distintamente estriada, a menudo con otras esculturas más finas entre las estrías.
5. — El escapo fuertemente estriado a lo largo.
- 6.b — El borde anterior del clipeo plano, moderadamente o no redondeado y sin dientes. La cabeza más grosera y fuertemente rugoso estriada longitudinalmente que en *Pogonomyrmex cunicularius*, entre las estrías muy fina y profundamente reticulado puntuado. Epinoto con dos espinas que son algo más largas que la distancia entre sus bases, los bordes laterales de la cara basal aparecen, vistos de costado, casi rectos, dentro de los mismos no se encuentran otras líneas longitudinales. La superficie superior posterior transversalmente abovedada del primer nudo peciolar desciende en fuerte curva hasta la articulación entre el primer y segundo segmento peciolar.

Pogonomyrmex bispinosus Spin.

Emery, *Bull. Soc. Ent. Ital.*, t. XXXVII, p. 153, 1905.

Spinola y luego Mayr describieron la escultura del gáster de la ♀ como totalmente lisa y lustrosa. Algunas ♀ de Valparaíso enviadas por Porter corresponden a la descripción. El nudo del pecíolo es irregularmente rugoso, el postpecíolo un poco lustroso y sutilísimamente puntuado, con puntos pilíferos superficiales.

Mayr, *Verh. Zool. bot. Ges. Wien*, t. XX, p. 970-971, 1870.

Después de la clave menos completa que la de 1887, dice Mayr:

El profesor Philippi en Santiago envió a este gabinete zoológico una colección de insectos chilenos, entre los cuales se encuentra esta especie con otras hormigas. Yo tuve esta especie hace muchos años del doctor Sichel bajo el nombre de *Myrmica Gayi* Spín. El profesor Philippi ha enviado bajo el nombre de *M. Gayi* (y también de *M. Lyncea*) una *Solenopsis*, cuyas obreras se confunden completamente con *S. geminata* F., pero cuyas hembras y machos son menores que las habituales en esta especie; también

tengo pequeños machos de Santa Fe de Bogotá (?) obtenidas por el profesor Strobel (quien no estuvo en Colombia) sin que se pueda encontrar diferencia específica con los machos mayores; así que refiero la especie de Spínola *S. Gayi* a *Solenopsis geminata*, según la descripción muy verosimilmente, pero no hay duda que la *Myrmica Lyncea* Spín. es una *Pseudomyrma*.

Pogonomyrmex rastratus Mayr 1868

Mayr, *Annuar. Soc. Natural, Modena*, t. III, p. 171 ♀ 1868.

Mayr, *Verh. Zool. bot. Ges. Wien.*, t. XX, p. 670, ♀, 1870.

Mayr (part.) *ibidem*, t. XXXVII, p. 608, 611, ♀ ♂, 1887.

Emery, *Gen. Insect. Myrmicinae*, p. 47, 1922.

Obrera. — (Fig. 20) Long. 6-7,2 mm. Ignea aut ferruginea, sericeo micans, mandíbulis, antennis, pronoti parte antica collariformi pedibusque

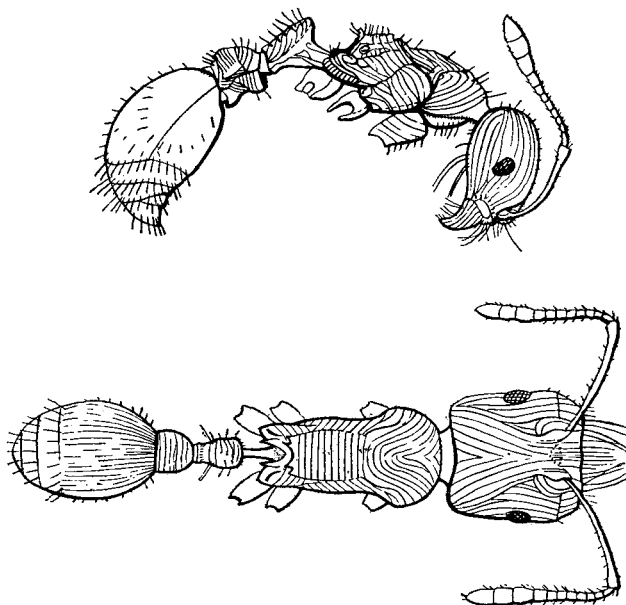


Fig. 20. Obrera de *Pogonomyrmex rastratus* Mayr
Aumento: ± 10 diámetros

nigricantibus; breviter niveo-piloso; mandibulae striatae; caput supra longitudinaliter striatum, inter strias subtiliter coriaceo-rugulosum, infra laeve et nitidum; oculi paulo ante capitis laterum medietatem; pronotum postice et mesonotum longitudinaliter rugoso - striata, pronoti pars anti-

ca collariforme subtiliter coriáceo - rugulosa, metanotum (epinotum) transversim striatum, spinis duabus oblique sursum et retro ascendentibus et divergentibus; petioli nodi transversim striato - rugosi; abdomen segmento primo antico et in medio densissime et subtilissime longitudinaliter striato (rastrato), postice saepe striolis extrorsum curvatis, ad marginem posticum et segmentis alteris plus minusve subtiliter et superficialiter coriáceo - rugulosum.

Inventus humi, in planitie vasta Pampa de Canota dicta et in montibus prope Mendoza posita; mense Januario anni 1866 — Strobel.

POGONOMYRMEX RASTRATUS Mayr ♂ (según la clave de Mayr).

1. — Primer segmento gástrico longitudinalmente estriado en su totalidad por lo menos en su base.
2. — La parte inferior de la cabeza provista de pelos muy largos, más o menos encorvados y dispuestos en semicírculo. El epinoto con dos dientecillos triangulares, romos indistintos. El primer segmento gástrico muy fina y profundamente estriado en su totalidad o sólo en su base.

Negro o rojo, las mandíbulas, antenas y patas rojo pardo o pardinegro.

Ambos nudos arrugados transversamente por arriba.

Pogonomyrmex rastratus Mayr.

Macho. — (Fig. 21) Long. 7 mm. Pardinegro, las mandíbulas, antenas, patas y pecíolo pardos o en parte pardirrojos, el gáster rojo tostado a veces muy oscuro. Pulosidad erecta amarillo blanquizca, medianamente abundante, en el gáster rala, las patas con pelos largos moderadamente finos. Las mandíbulas longitudinalmente estriadas con cinco dientes. La cabeza a partir del ocelo anterior regularmente estriada en forma radial, finamente reticulada entre las estrías. El escapo (sin radícula) casi tres veces tan largo como espeso. El tórax con estrías, arrugas y puntos, el epinoto con dos dientes puntiagudos, la cara declive lisa y lustrosa. El pecíolo finamente arrugado, el gáster liso y lustroso. Las alas débilmente pardas, con dos celdas cubitales cerradas, la *costa cubitalis* se divide en el ángulo posterior de la celda discoidal (fig. 22).

República Argentina,

Una obrera de Uspallata (11.929) (A. Gallardo) en la colección del Museo. Dos machos de Catamarca en la colección del doctor Bruch.

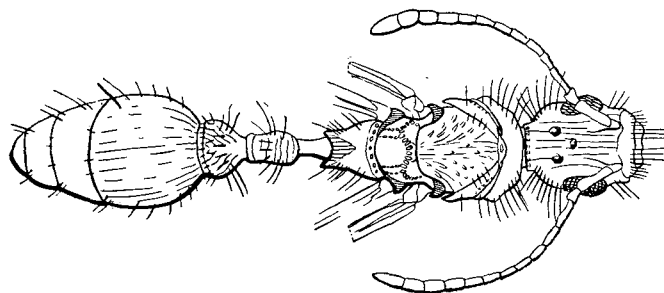
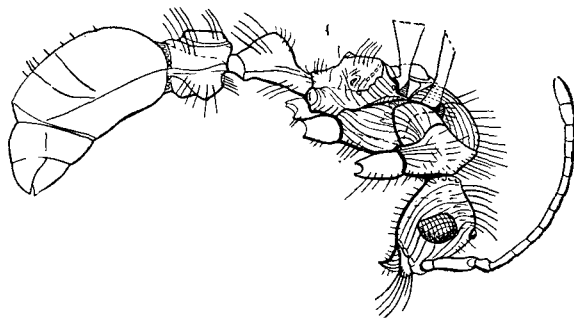


Fig. 21. Macho de *Pogonomyrmex rastratus* Mayr
Aumento: ± 12 diámetros

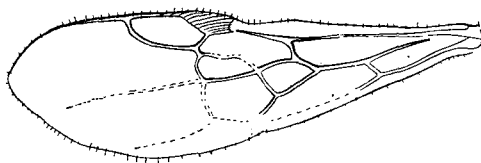


Fig. 22. Ala anterior del macho de *Pogonomyrmex rastratus* Mayr
Aumento: ± 12 diámetro

***Pogonomyrmex rastratus* Mayr var. *carbonaria* Mayr 1868**

Mayr, *Annuar. Soc. Natural. Modena*, t. III, p. 172 ♀ 1868 (*Pog. carbonarius*).

Mayr, *Verh. Zool. Bot. Ges.*, t. XX, p. 970 ♂, 1870.

Emery, *Gen. Insect. Myrmicinae*, p. 47, 1922, República Argentina.

Operaria. — (Fig. 23) Long. 6,5 mm. *P. rastrato* simillima, differt colore nigro, tarsis (metatarsis exceptis) et plus minusve ano fulvis, atque metanoto dentibus 2 trigonis instructo.

Frequens formicetum hujus speciei in planitie vasta, Gran Pampa del Sur appellata; operaria lecta inter rivulum subterraneum *Agua caliente* et torrentum Río del Diamante nominatum; mense Februarii 1866. Strobel.

P. rastratus var. *carbonaria* Emery, *Bull. Soc. Ent. Ital.*, t. XXXVII, p. 157 ♀, 1905.

Cerca del Río Santa Cruz (Patagonia meridional). Las espinas del epinoto varían mucho en las obreras, y, en algunos ejemplares se reducen a dientes pequeños y obtusos; varía también la escultura del segmento basal del gáster, que es a veces liso y lustroso en su parte posterior.

Numerosos ejemplares en la colección del Museo, procedentes de Patagonia (5508), (C. Burmeister), de Santa Cruz (5395 (enviada por el M. de Agricultura) 11.075, (Ing. L. Hauman), 11.714, (M. de Agricultura). En la colección de Bruch hay ejemplares ♀ de Santa Cruz.

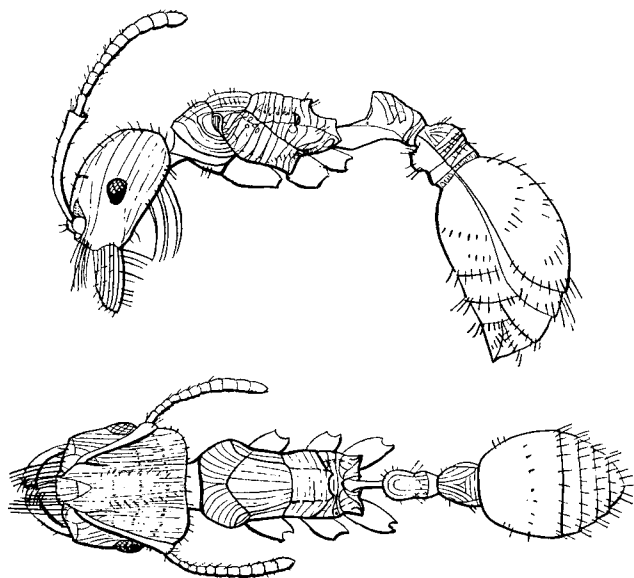


Fig. 23. Obrera de *Pogonomyrmex rastratus* Mayr var. *carbonaria* Mayr
Aumento: ± 11 diámetros

***Pogonomyrmex rastratus* Mayr var. *pulchella* Santschi 1925**

Santschi, *Bull. Soc. Ent. Belg.*, t. LXV, p. 223 ♀, 1925. Catamarca.

Obrera. — Difiere del tipo por el color del gáster que es negro, el mesonoto un poco más estrecho y rojo como la cabeza. Resto del tórax, clípeo, aristas frontales, mandíbulas y apéndices negros. Costados del pronoto longitudinalmente estriado-arrugados. Difiere de la variedad *caracola* Santschi por sus dientes epinotales más cortos.

Catamarca, Corral Quemado (Weiser).

Pogonomyrmex vermiculatus Emery 1905

Emery, *Bull. Soc. Ent. Ital.*, t. XXXVII, p. 157 ♂, 1905, Santa Cruz.
 Emery, *Gen. Insect. Myrmicinae*, p. 47, 1922.

Obrera. — (Fig. 24) Long. 6,5 mm. Se asemeja al *Pog. rastratus* por la forma del cuerpo y por los pelos blancos; las arrugas longitudinales de la cabeza son menos aparentes y dejan predominar la puntuación; así casi desaparecen en las partes laterales; el tórax es más convexo longitudinal-

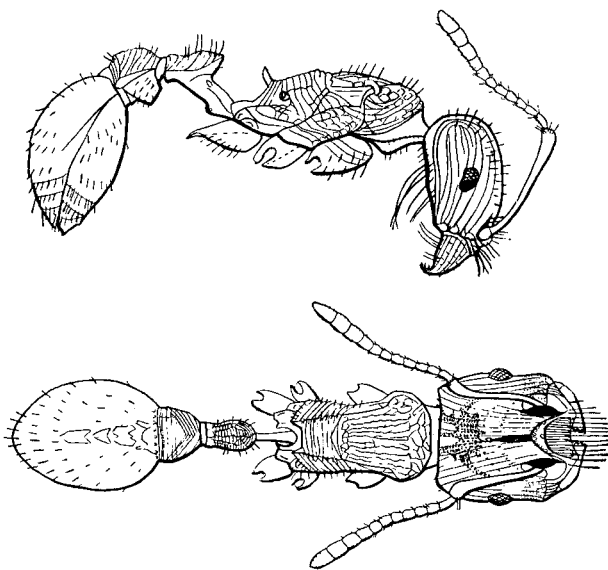


Fig. 24. Obrera de *Pogonomyrmex vermiculatus* Emery
 Aumento: ± 11 diámetros

mente y no estriado, sino cubierto de arrugas que serpentean irregularmente, más longitudinales en la parte anterior del mesonoto y en la base del epinoto; puntuado entre las arrugas y mate; las espinas del epinoto son más cortas que la cara declive; el pecíolo y el postpecíolo son semilustrosos, indistintamente estriolados de través, el gáster un poco estriado longitudinalmente en la base, el resto lustroso, con finos puntos pilíferos. Color negro con la cabeza ferrugínea. A veces el color ferrugíneo se extiende en el dorso del tórax. Cerca del río Santa Cruz, un solo ejemplar.

Un ejemplar de Cerro Caracol, Catamarca Joergensen en la colección del doctor Bruch.

***Pogonomyrmex vermiculatus* Emery var. *atrata* Santschi 1922**

Santschi, *Bull. Soc. Vaud., Sc. Nat.*, t. LIV, p. 347-8 ♀. 1922, Mendoza.

Obrera. — (Fig. 25) Long. 6,5-7 mm— Megro profundo. Extremidad del último artículo funicular y últimos tarsos pardo negruzco. Pilosidad blanca abundante. Psammóforos bien desarrollados. Cabeza muy mate, densa y finamente puntuada, con arrugas como en el tipo de la especie, pero transversales sobre la cara occipital. Tórax groseramente vermiculado, parte de

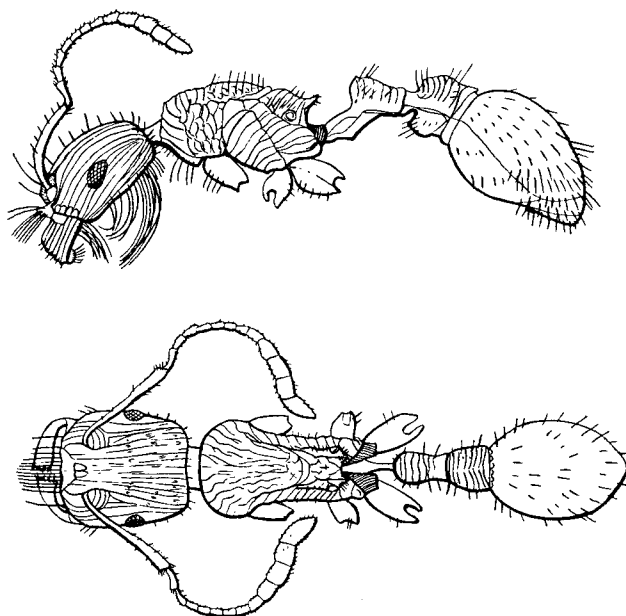


Fig. 25. Obrera de *Pogonomyrmex vermiculatus* Emery var. *atrata* Santschi
Aumento: ± 11 diámetros

arriba de los nudos puntuada, estriada de través. Parte de abajo de la cabeza, parte media de la cara declive del epinoto, pedicelo del peciolo, gáster y patas lisas y lustrosas. La cabeza es un poco más fuerte que en el tipo. Al escapo le falta tanto como su espesor para alcanzar el borde posterior. Sutura promesonotal indistinta. Tórax bastante plano y bastantd bien bordado lateralmente. Espinas epinotales cortas. La cara anterior y vertical del nudo peciolar no es tan alta como la mitad de la longitud de la cara posterior oblicua. Por lo demás como en el tipo.

Mendoza, Tres Esquinas (Carette).

En la colección del doctor Bruch he examinado el tipo de Santschi.

Un ejemplar de la Quiaca, Jujuy (Weiser) que figura en la colección del doctor Bruch, determinado por Santschi como *vermiculatus* var. *cabeza negra* coincide con la descripción de la var. *atrata* salvo la base del gáster que es densamente estriada a lo largo mientras en *atrata* es lisa y lustrosa.

***Pogonomyrmex vermiculatus* Emery var. *chubutensis* Forel 1913**

Forel, *Bull. Soc. Vaud. Sc. Nat.* t., XLIX, p. 218 ♀, 1913. Chubut.
Emery, *Gen. Insect. Myrmicinae*, p. 47, 1922.

Obrera. — (Fig. 26). — Long. 5,6 mm. Difiere de la descripción del tipo por la base del gáster que no tiene vestigios de estrías y por los costados del

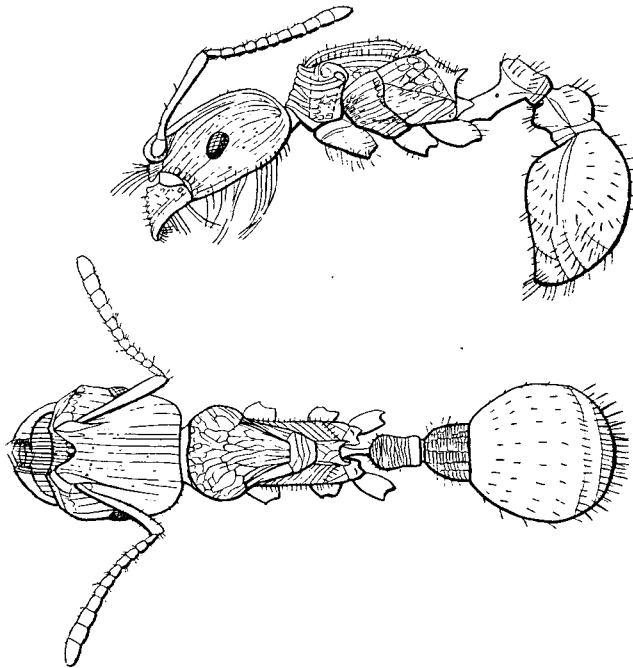


Fig. 26. Obrera de *Pogonomyrmex vermiculatus* Emery var. *chubutensis* Forel
Aumento: ± 14 diámetros

mesoepinoto que son oblicuamente arrugados desde arriba detrás hacia abajo adelante, mientras que los costados del pronoto son por el contrario arrugados de arriba adelante hacia abajo detrás, donde las arrugas se encorvan. La cabeza mate, arrugada a lo largo, finamente reticulada puntuada en los intervalos, con gruesos puntos esparcidos, es roja, mientras que todo el resto

del cuerpo y los miembros son negros. El pronoto es groseramente reticulado y lustroso, el mesonoto groseramente arrugado a lo largo. Las arrugas de la cara basal son irregulares, las de los nudos más finas y transversales, las de las coxas longitudinales; el resto de las patas liso. Largas ammoquetas bajo la cabeza y delante del clípeo. La cabeza es relativamente un poco más ancha que en *cunicularius* pero mucho menos ancha que en *Bruchi*.

Chubut (Bruch).

En la colección de Bruch hay ejemplares de Comodoro Rivadavia determinados por Santschi.

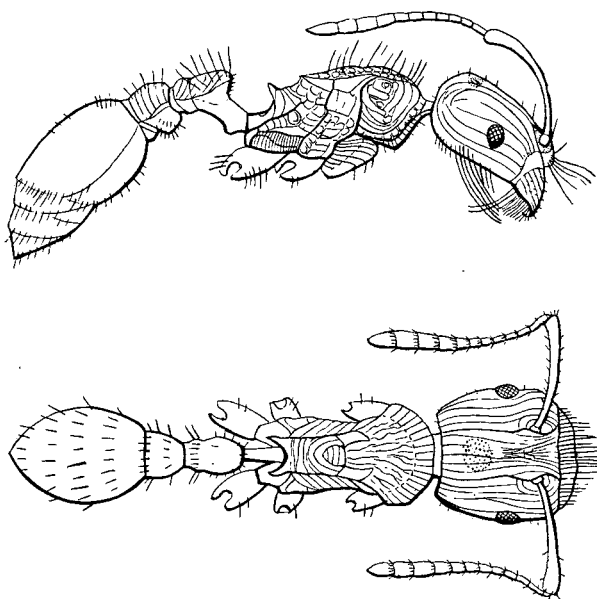


Fig. 27. Obrera de *Pogonomyrmex vermiculatus* Emery var. *Joergenseni* Forel
Aumento: ± 13 diámetros

***Pogonomyrmex vermiculatus* Emery var. *Joergenseni* Forel 1915**

Forel, *Bull. Soc. Vaud. Sc. Nat.*, t. L, p. 353 ♀, 1915.

Obrera. — (Fig. 27) Long. 5,5-6 mm. Muy próximo a la var. *chubutensis* de la que difiere solamente por la ausencia de gruesos puntos hundidos entre las arrugas de la cabeza y por su pronoto marcadamente arrugado de través por delante (simplemente reticulado en *chubutensis*). La cabeza es también de un rojo más vivo contrastando con el resto del cuerpo que es muy negro.

Lago Argentino, Santa Cruz (Joergensen).

Un ejemplar en la colección del Museo recogido por Spegazzini en la Pampa del Bagual (?).

En la colección del doctor Bruch figura el tipo recogido por Joergensen en Santa Cruz y otros ejemplares de la misma procedencia.

***Pogonomyrmex vermiculatus* Emery var. *variabilis* Santschi 1916**

Santschi, *Ann. Soc. Ent. France*, t. LXXXIV, p. 511, ♀ ♂. 1916.

Santschi, *Bull. Soc. Vaud. Sc. Nat.*, t. LIV, p. 348, 1922.

Mendoza, Cochicó (Carette), Río Negro, Roca (Schiller), Pampa, Río Colorado (Lutz-Witte).

Obraera. — (Fig. 28) Long. 7,5 mm. Primer segmento del gáster totalmente cubierto de una fina estriación. Borde posterior de los segmentos siguientes reticulados y mates. Las arrugas finas de la cabeza son tan densas sobre los costados como sobre la parte superior. Las gruesas arrugas vermiculadas del tórax son netamente transversales sobre la parte anterior del pronoto y sobre todo la cara basal del epinoto, longitudinales sobre el resto del dorso. Por lo demás son bastante variables de un individuo a otro, algunas las tienen casi tan rectas como en *Pog. rastratus* Mayr, otras por el contrario las tienen casi reticuladas. Los dos nudos del pedúnculo son muy distintamente estriados de través, el segundo más finamente que el primero. La parte de abajo de la cabeza, entre las líneas de inserción de las ammoquetas, la parte baja de la cara declive del epinoto, el pedicelo del primer nudo, la parte de abajo del gáster, así como la base de sus últimos segmentos son lisos y lustrosos. Las espinas del epinoto varían mucho, a veces no están indicadas más que por simples tubérculos romos, otras veces son tan largas como el intervalo de su base, en general la longitud es intermedia. La pilosidad bastante abundante es blanca, las ammoquetas que constituyen un psammóforo bien desarrollado, son amarillentas.

La coloración también varía; la cabeza es a veces de un rojo oscuro y otras veces de un rojo claro. A menudo la parte anterior del pronoto se vuelve rojo oscuro y el clipeo y la base de las mandíbulas negro o rojo. La parte de arriba del gáster es de un rojo pardusco, así como los funículos. Los últimos tarsos de un pardo rojizo bastante claro, el resto negro.

En el tipo de la especie el gáster es sólo estriado en la base, los nudos son indistintamente estriados. En las variedades *chubutensis* y *Joergenseni* Forel, la base del gáster es lisa, pero esta última difiere de la precedente por la ausencia de gruesos puntos hundidos entre las arrugas de la cabeza y por el pronoto arrugado y no reticulado.

En la colección de Bruch figura un ejemplar de Río Colorado, territorio

del Río Negro y otro del Río Negro. En el segundo las espinas anteriores son rudimentarias y menores que los dientes posteriores, en el primero las anteriores son mucho mayores.

Hembra. — Long. 8 mm. En las colecciones del Museo figura un ejemplar antiguo y bastante deteriorado, sin indicación de procedencia, que considero debe pertenecer a esta variedad.

Tiene la base del gáster finamente estriada, pero el resto del primer segmento es liso y muy lustroso. Las arrugas finas de la cabeza, divergentes

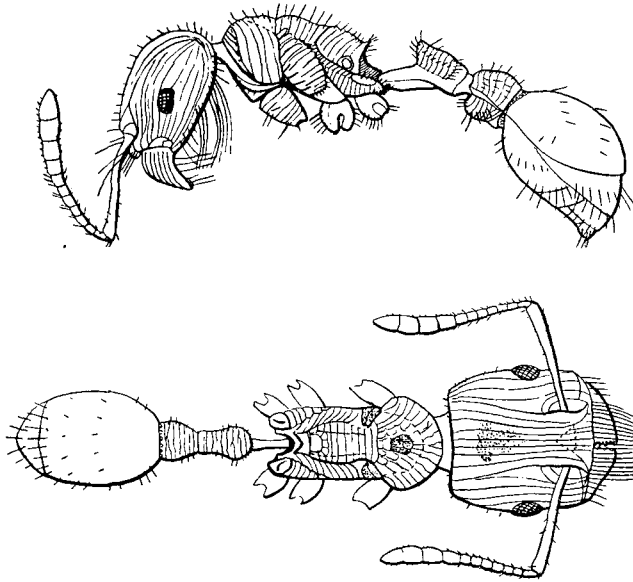


Fig. 28. Obrera de *Pogonomyrmex vermiculatus* Emery var. *variabilis* Santschi
Aumento: $\pm 10,5$ diámetros

hacia atrás son tan apretadas sobre los costados como sobre la frente. Mandíbulas estriadas a lo largo. Las gruesas arrugas vermiculadas del tórax son transversales sobre el pronoto y sobre la cara basal del epinoto y longitudinales sobre el resto del tórax. Pecíolo y postpecíolo estriados de través, el segundo más finamente que el primero. La parte de abajo de la cabeza, la parte baja de la cara declive del epinoto, el pedicelo del pecíolo, la parte de abajo del gáster, la parte posterior del primer segmento y a base de los últimos segmentos del gáster son lisos y lustrosos. El primer par de espinas epinotales son algo más cortas que la distancia entre sus bases ligadas por una elevación. Las espinas del segundo par son laminares dentiformes.

Pilosidad blanca, bastante abundante sobre todo en el borde de los seg-

mentos gástricos. Las ammoquetas clipeales y del psammóforo bien desarrollado, amarillentas. Cabeza rojo vivo, clipeo, aristas frontales y mandíbulas más oscuras. Dientes casi negros. El resto del cuerpo y miembros casi negro a excepción de los funículos y últimos tarsos pardo rojizo.

Alas amarillentas, con las nervaduras y pterostigma pardos. Long. ala anterior 7 mm.

Macho. — (Fig. 29) Long. 6-7 mm. Negro. Mandíbulas, antenas, patas y amenudo el gáster de un pardo más o menos rojizo. Larga y fina pilosi-

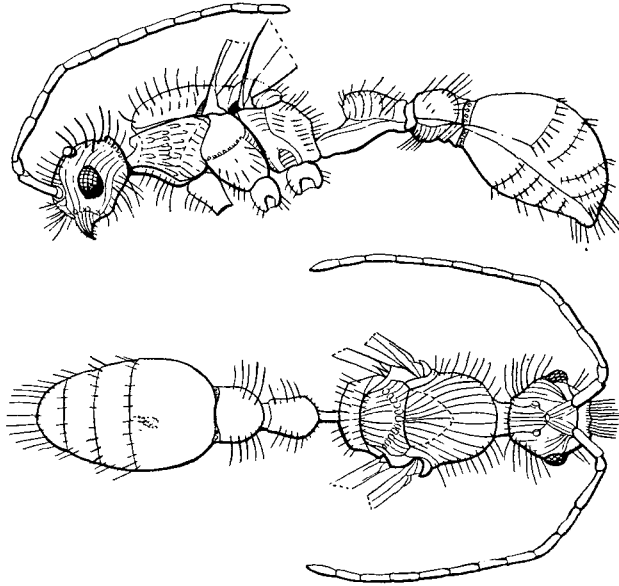


Fig. 29. Macho de *Pogonomyrmex vermiculatus* Emery var. *variabilis* Santschi
Aumento: ± 12 diámetros

dad bastante abundante en todas partes, más rala y más corta en el gáster, falta en las antenas. Cabeza, la mayor parte del tórax y la cara posterior de primer nudo peciolar densamente estriados, con el fondo puntuado. Algunas arrugas irregulares en la parte anterior del mesonoto. Base del gáster muy finamente estriada adelante, finamente reticulada atrás y mate así como el postpeciolo. Resto del gáster y del pedúnculo, cara declive del epinoto y miembros lisos y lustroso. Borde posterior de la cabeza limitado por una cresta ampliamente escotada, con los ángulos occipitales curvilíneos formados por el borde occipital cóncavo y el costado de la cabeza convexo.

Ojos un poco más grandes que el cuarto de los costados. Mandíbulas apenas estriadas, de cuatro dientes, los dos medianos más cortos. Escapo

tan largo como el tercer artículo de la antena, el segundo artículo más ancho que largo. Las dos caras del epinoto subiguales, reunidas por un ángulo romo.

Alas ahumadas de pardusco con las nervaduras y el pterostigma pardos y este último oscuro. Pecíolo aproximadamente un tercio más largo que alto, postpecíolo un poco más ancho que largo.

Corral Chico, Río Negro (Lehmann-Nitsche).

En la colección del doctor Bruch figura un macho de la misma procedencia, recogido también por Lehmann-Nitsche.

No he podido encontrar la carena que señala Santschi en el borde occipital y que formaría un diente mediano en dicho borde. Las estipas son redondeadas en forma de cuchara.

***Pogonomyrmex Weiseri* Santschi 1922.**

Santschi, *Bull. Soc. Vaud. Sc. Nat.*, t. LIV, p. 348-9 ♀ ♀ ♂, 1922.

Obrera. — (Fig. 30) Long. 7,7-8 mm. Color y forma como en *variabilis* Santschi, pero la escultura del tórax como en *rastratus* Mayr. Negro. Cabeza, menos el borde anterior, rojo vivo. Últimos tarsos y gáster rojo-pardo. Mate. Cabeza densa y muy finamente puntuada con arrugas longitudinales divergentes hacia atrás y provista de gruesos puntos. Occipucio menos puntuado y bastante lustroso. Arrugas del mesonoto rectilíneas, longitudinales a veces un poco vermiculadas detrás. Sus intervalos finos e irregularmente reticulados y bastante lustrosos. Las arrugas medianas anteriores del pronoto y las epinotales son transversales. Las laterales del pronoto convergen hacia atrás.

Parte inferior de la cabeza, cara declive del epinoto, pedicelo del pecíolo y patas lisas y lustrosas. Parte superior del primer nudo rugosa arrugada de adelante hacia atrás (algunas veces transversalmente). Postpecíolo arrugado al través. Gáster finamente estriado con un reflejo sedoso. Pilosidad amarillo claro. Psammóforo muy desarrollado. Cabeza cuadrada o un poco más larga que ancha. Ojos más pequeños que el intervalo que los separa del borde anterior de la cabeza. Mandíbulas fuertemente estriadas de seis dientes. El escapo alcanza el sexto posterior.

Mesonoto casi plano, claramente suturado por delante. Espinas epinotales superiores largas como la mitad o los tres cuartos de su intervalo; su base se prolonga detrás por una arruga que alcanza las espinas inferiores más cortas. Nudo del pecíolo tan largo como su pedicelo. La cara posterior alrededor del doble de largo de la cara anterior vertical. Postpecíolo tan ancho como largo.

Hembra. — Long. 8,5-9,5 mm. Parte superior del mesonoto y del escutelo rojizas, tan claras como la cabeza, con estrías longitudinales rectilíneas y regulares. El pronoto está débilmente esculpido y lustroso en el medio. Las alas amarillo pardusco con las nervaduras pardas. Por lo demás como en la ♀.

Macho. — (Fig. 31) Long. 9 mm. aproximadamente. Negro, gáster rojo-pardo; mandíbulas, antenas y tarsos pardo-rojizo. La cabeza tiene algunas estrías frontales; el resto es bastante débil e irregularmente reticulado, más

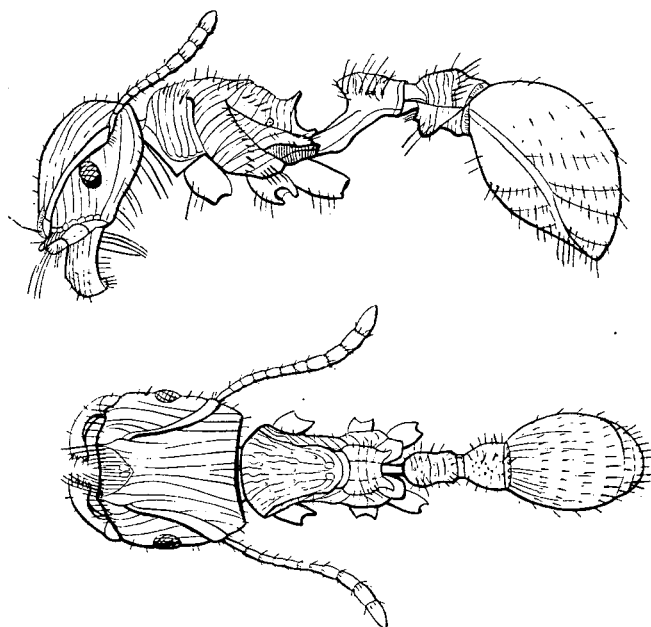


Fig. 30. Obrera de *Pogonomyrma Weiseri* Santschi
Aumento: ± 9 diámetros

o menos lustroso, sobre todo hacia el occipucio. Mesonoto liso y lustroso, con algunos fragmentos de arrugas o de rugosidades en ciertos sitios. Cinco o seis arrugas espaciadas sobre el escutelo. Parte superior del primer nudo muy rugosa. El segundo puntuado, arrugado de través. Gáster finamente estriolado, puntuado sobre el primer segmento, el resto liso y lustroso.

Pilosidad erecta blanquizca, larga y bastante abundante. Cabeza tan larga como ancha, obtusamente truncada y ancha en la base. El borde cervical transversal. Ocelos tan grandes como su intervalo anterior. Segundo artículo del funículo apenas más corto que el escapo y francamente más estrecho. Los ojos convexos, en óvalo oblícuo, tienen su diámetro máximo más grande que el espacio que los separa del ángulo anterior de la cabeza. Un surco

transversal está más o menos indicado en el medio del clípeo. Mandíbulas largas y estrechas de cuatro dientes, el interno pequeño. El mesonoto no sobrepasa al pronoto. Los surcos de Mayr bien impresos. Epinoto cóncavo entre las espinas; las dos caras bordeadas, sobre todo la declive. Pecíolo como en la obrera. Borde de las valvas redondeado. Alas ligeramente oscurcidas, nervaduras pardas y pterostigma pardo oscuro, casi negro.

Catamarca, Valle Santa María ♀ ♂ ♀ (tipo) y Caspichango 2 ♀ (Weiser).

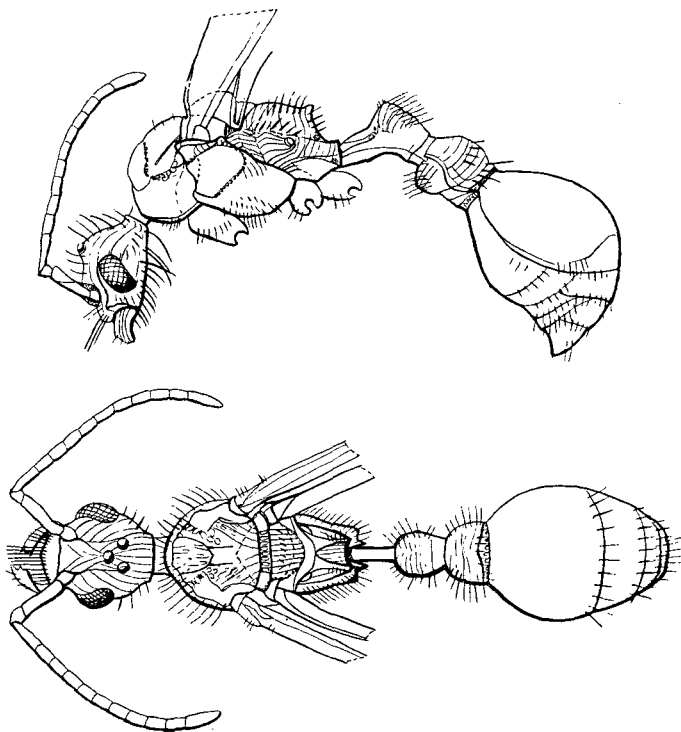


Fig. 31. Macho de *Pogonomyrmex Weiseri* Santschi
Aumento: ± 9 diámetros

Esta forma es un verdadero mimetismo de *Pog. vermiculatus* Emery var. *variabilis* Santschi; los ♂ son sin embargo mucho más diferentes que las ♀.

La especie se coloca entre *rastratus* Mayr y *vermiculatus* Emery.

Dos obreras del territorio de la Pampa, (11.878) (Tapía) en la colección del Museo.

En la colección del doctor Bruch se conserva el tipo de Santschi de Ampajango, Catamarca. El ejemplar tiene el pecíolo transversalmente arrugado. Un ejemplar ♂ de la misma procedencia.

Pogonomyrmex Weiseri Santschi var. neuquensis Santschi 1922.

Santschi, *An. Soc. Cient. Arg.*, t. XCIV, p. 243 ♀ 1922.

Obrera. — Difiere del tipo de Catamarca por los intervalos entre las arrugas del tórax, aún más densamente puntuados y mates. El ángulo superior del epinoto no tiene más que pequeños dientes romos, más pequeños que los inferiores.

Cerro de la Policía, Neuquén (Dr. Schiller).

Un ejemplar único en la colección del doctor Bruch, procedente del Cerro de la Policía, Neuquén.

Tiene aspecto más robusto que el tipo de la especie, el gáster más oscuro y más rojo. El pecíolo tiene estrías oblicuas hacia la derecha y hacia la izquierda adelante y transversales atrás.

Pogonomyrmex uruguayensis Mayr 1887.

Mayr, *Verh. Zool. bot. Wien.*, t. XXXVII, p. 610, 614 ♀, 1887.

Santschi, *Bull. Soc. Vaud, Sc. Nat.*, t. LIV, p. 95, 1921. Entre Ríos, Formosa.

Emery, *Gen. Insect. Myrmicinae*, p. 47, 1922.

Obrera. — (Fig. 32) Long. 5,5 mm. Rojo pardo, rara vez rojo tostado, la cabeza rojo tostado, el gáster más o menos rojo pardo. La pilosidad erecta corta es bastante rala, en las tibias más abundante.

Las mandíbulas estríadas, la cabeza bastante cuadrada, no estrechada como en *Pogonomyrmex cunicularius* Mayr. El pronoto y el mesonoto groseramente reticulado, o más arrugado en zig-zag, superiormente es a menudo más o menos longitudinalmente arrugado, la cara basal del epinoto generalmente arrugada transversalmente, en la cara declive con algunas arrugas transversales; además el tórax está fina y profundamente puntuado entre las arrugas.

El primer nudo del pecíolo transversalmente arrugado y finamente puntuado como red, el segundo finamente reticulado con puntos esparcidos; el gáster muy delicadamente reticulado, a veces liso. Para los demás caracteres véase la clave de las especies.

Uruguay, bajo piedras (Dr. Berg).

Ejemplares de Formosa y de Villaguay, provincia de Entre Ríos en la colección del doctor Bruch.

POGONOMYRMEX URUGUAYENSIS Mayr (según la clave de Mayr)

1. — Primer segmento gástrico liso o finamente arrugado coriáceo.

3. — Epinoto con dos dientes o espinas superiores, o sin ellos; los dientes inferiores faltan o son muy fuertemente redondeados y poco discernibles.
4. — Cabeza mate o poco lustrosa, la frente muy distintamente estriada, a menudo con otra escultura fina entre las estrías.
5. — Escapo fuertemente estriado a lo largo.
- 6a. — El borde anterior del clipeo ampliamente escotado en el medio, con un diente romo delante de cada arista frontal. La cabeza más grosera, fuerte y regularmente estriada que en *cunicularius*, muy fina y profundamente reticulado puntuado entre las estrías. Epinoto con dos

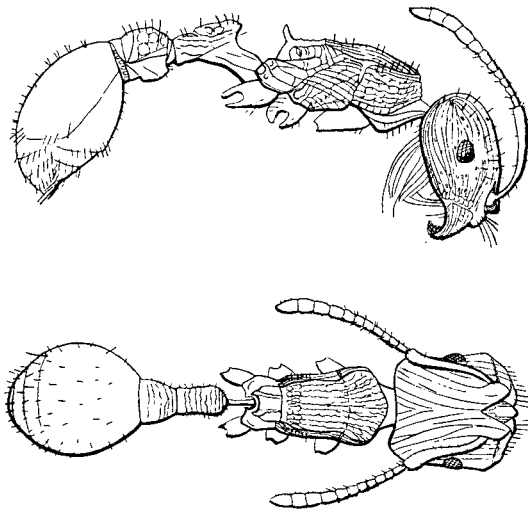


Fig. 32. Obrera de *Pogonomyrmex uruguayensis* Mayr
Aumento: ± 12 diámetros

dientes triangulares, más cortos que su separación, las aristas laterales de la cara declive del epinoto casi rectas, vistas de perfil, dentro de ellas no existe ninguna otra arista longitudinal. La superficie superior abovedada transversalmente del pecíolo descende en curva suave del punto más alto del nudo hasta la articulación entre ambos artículos peciolares *Pog. uruguayensis*.

***Pogonomyrmex pronotalis* Santschi, 1922**

Santschi, *Bull. Soc. Vaud. Sc. Nat.*, t. LIV, p. 350-1, ♂, 1922, Mendoza.

Obrera. — Long. 7 mm. aproximadamente. Vecino de *Pog. Theresiae* Forel. Negro. Ultimos tarsos y gáster rojo pardo. Bordes de los segmentos

de este último oscurecidos. Cabeza muy mate, muy densa y finamente puntuada reticulada, con arrugas longitudinales un poco divergentes detrás, más fuertemente sobre la cara occipital, y gruesos puntos dispersos. Arrugas del promesonoto groseramente vermiculadas convergentes hacia atrás. Las del epinoto transversales más regulares. Parte de arriba de los dos nudos estriado arrugado de través. Escapo, patas, cara declive del epinoto y gáster lisos y lustrosos con algunaa puntos pilíferos. Pilosidad tan corta como en *vermicularis*, blanquiza y menos abundante. Psammóforo bien conformado.

Cabeza cuadrada, apenas más larga que ancha, los ojos poco convexos ligeramente adelante del medio de los costados que son apenas convexos. El borde posterior recto. Area frontal bastante estrecha, arrugada. Borde anterior del cíleo ampliamente cóncavo en el medio entre las aristas frontales, mandíbulas estriadas de siete dientes. Pronoto mitad más ancho que el mesonoto al cual sigue sin sutura; la parte superior plana, fuertemente bordeada delante y de costado; el cuello es cóncavo de perfil. Mesonoto sub bordeado. Espinas del epinoto finas y relativamente cortas y prolongadas detrás por una arista que alcanza los dientes inferiores, bastante pequeños. La cara anterior vertical del nudo del pecíolo es un poco más alta que la mitad de la cara posterior oblicua y que su pedicelo. Postpecíolo tan ancho como largo y apendiculado debajo.

Mendoza, Cajón del Guanaco (Carette).

He examinado el tipo de Santschi en la colección del doctor Bruch. Los cuatro últimos artículos del funículo, emgrosados, forman una maza bastante marcada.

***Pogonomyrmex coarctatus* Mayr 1868**

Mayr, *Annuar. Soc. Nat. Modena*, p. 170 ♀, 1868.

Emery, *Gen. Insect. Myrmicinae*, p. 47, 1922.

Operaria. — (Figs. 33 y 34) Long. 7,5-11 mm. Ferrugínea, mandibulis, funiculis abdomineque nigris; copiose (capite parum) haud longe pilosa; mandibulae haud dense striatae; clypeus et area frontalis longitudinaliter rugosa; caput nitidum dispersissime punctatum et insuper subtilissime et valde superficialiter longitrorsum rugulosum, aut (ad operariam majorem) plus minusve laevigatum fronte antice et saepe in medio, vertice nonnunquam in medio, genis et capitis lateribus subtilissime et dense longitudinaliter striolatis; oculi ante capitis laterum medietatem; thorax rude striatus, pronotum antice et metanoto (epinoto) transversim, pronotum postice et mesonotum longitudinaliter striata; metanotum spinulis duabus

erectis, divergentibus, parum distantibus; petiolus rugulosus; abdomen laeve.

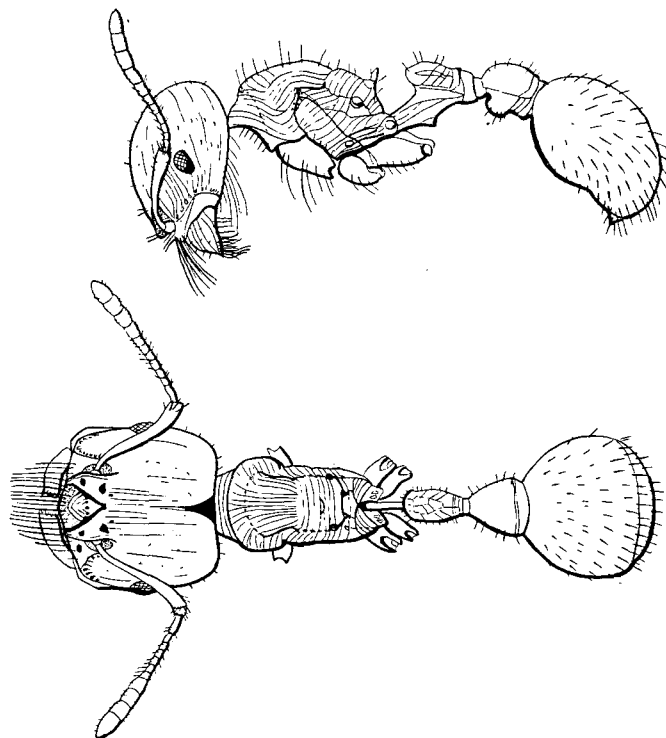


Fig. 33. Obrera de *Pogonomyrmex coarctatus* Mayr
Aumento: ± 10 diámetros

Captus in provinciis Santa Fe (Rosario), Córdoba (Río Cuarto) et Buenos Aires (Bahía Blanca); mensibus aestivis a Decembre ad Februarium; annis 1865 ad 1867 (Strobel).

POGONOMYRMEX COARCTATUS según la clave de Mayr

1. — Primer segmento del gáster liso o más o menos finamente arrugado coriáceo.
3. — El epinoto sólo con dos dientes superiores o espinas o sin ellas, los dientes inferiores faltan o están muy fuertemente redondeados y poco aparentes.
4. — La cabeza lustrosa, en las grandes obreras muy ancha; el vértice liso o muy ligera y finamente arrugado a lo largo, sin otra escultura además de los puntos dispersos. El tórax corto, el pronoto adelante y la mitad

basal del epinoto transversalmente estriados, el pronoto atrás, así como el mesonoto longitudinalmente estriados, el epinoto con dos

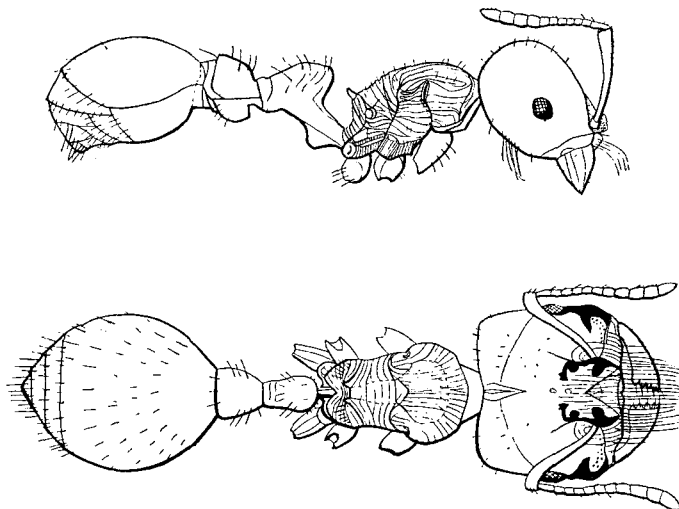


Fig. 34. Soldado de *Pogonomyrmex coarctatus* Mayr
Aumento: ± 8 diámetros

dentículos divergentes casi en ángulo recto. Todo el primer segmento gástrico muy finamente arrugado coriáceo por arriba.

Pogonomyrmex coarctatus Mayr.

Santschi, *Physis*, t. II, p. 372, 1916.

Entre Ríos, Río Negro, S. Ventana.

Varios ejemplares en la colección del Museo de Buenos Aires (10.919), (J. J. Nagera), Punta Piedras, Buenos Aires (12.205) (M. Doello-Jurado); Córdoba (11.895) (M. Doello-Jurado) y obreras y hembras de Gualeguay, Entre Ríos (11.332), M. Marelli), Ejemplares de Sierra Ventana en la colección del doctor Bruch.

Mayr, *Verh. Zool. bot. Ges. Wien*. t. XXXVII, p. 614 ♀ 1887.

Hembra. — (Fig. 35) Long. 12-13 mm. Rojo tostado, los dientes de las mandíbulas pardo negro, la mitad posterior del abdomen pardo, en algunas ♀ el pecíolo y la mitad posterior del último nudo pardos, la mitad anterior pardo rojo (También las ♂ varían en su coloración). La pilosidad y la escultura como en la ♂, así como la forma y las partes de la cabeza. El tórax muy corto, el mesonoto, más o menos estriado longitudinalmente con puntos

gruesos, el epinoto con dos dientes triangulares, su cara basal estriada transversalmente.

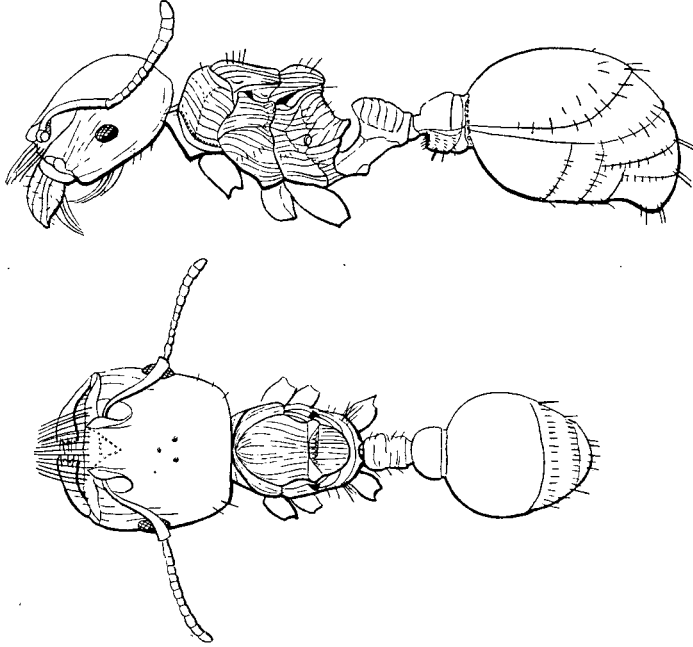


Fig. 35. Hembra de *Pogonomyrmex coarctatus* Mayr
Aumento: ± 7 diámetros

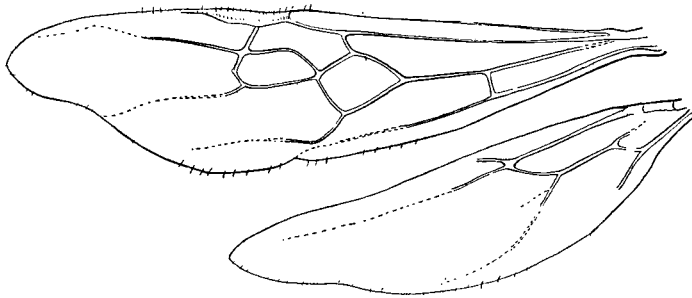


Fig. 36. Alas de la hembra de *Pogonomyrmex coarctatus* Mayr
Aumento: ± 9 diámetros

Pecíolo y abdomen como en la ♀. Alas cortas (Fig. 36) (en las más pequeñas ♀ que tenía Mayr 9,3 mm. de largo) moderadamente parduscas, con dos celdas cubitales, la rama exterior de la *costa cubitalis* comienza solo adelante del ángulo posterior de la celda discoidal.

Uruguay, Argentina.

Santschi, *Bull. Soc. Vaud. Sc. Nat.*, t. LIV, p. 95 ♂, 1921.

Macho. — Long. 10,5-11 mm. Negro, gáster, apéndices, menos la base de las patas, de un rojo pardusco. Mate, gáster lustroso. La cabeza es tan larga como ancha, más ancha que en *cunicularius*, el cuello también más ancho, con ángulos romos (dentados en *cunicularius*). Las mandíbulas de dos dientes, son demasiado cortas para tocarse. Los ocelos más aproximados. El borde anterior del clipeo débil pero ampliamente escotado. Antenas más largas y más espesas; el segundo artículo del funículo es casi un tercio más largo que el escape (a penas más largo en *cunicularius*). El tórax menos alto, el epinoto inerme, solamente bordeado. El nudo del pecíolo un poco más largo que su pedicelo, más ancho y menos alto que en *cunicularius*. Alas ahumadas, con nervaduras parduscas, largas de 7,5 mm.

Uruguay: Nueva Helvecia (v. Steiger) ♂ ♀ ☿.

Entre Ríos, estación Sosa (Mac Donagh) ☿, Villaguay (Bruch) ☿.

Río Negro: Laguna Colorada (L. Nitsche).

Bajo Hondo, Monte Hermoso (Carette).

Pampa: Río Colorado (Dr. Lutz-Witte). Estos últimos tienen la cabeza más estriada en las grandes ☿ y hacen pasaje a la var. *striaticeps* Emery.

Bruch, *An. Soc. Cient. Arg.*, t. LXXXIII, p. 303-305, 1917.

Macho. — Long. 11 mm. Cabeza, tórax, pecíolo y trocánteres negros; antenas, mandíbulas, gáster y miembros rojo castaños Alas bastante oscuras, teñidas de pardo rojizo.

Cabeza tan ancha como larga, globosa; sus costados convexos, estrechados detrás de los ojos hasta el borde articular. Delante de los ojos los bordes son más cortos, dos tercios de los posteriores, y estrechados hacia adelante (el ♂ de *Pog. Bruchi* var. *micans* Forel, tiene la cabeza algo más ancha que larga; detrás de los ojos más corta y con el borde posterior más estrechado). Mandíbulas bastante angostas y planas, muy fina y rugosamente estriadas con tres dientes agudos. El escape no alcanza a los ocelos, es más corto que el primer artículo del funículo.

Tórax algo más ancho que la cabeza; surcos de Mayr profundos; epinoto con dientes muy obtusos; cara declive ligeramente bordeada, subplana y tan larga como la basal.

Cabeza semimate, lo mismo que el pecíolo, finamente reticulada con arrugas longitudinales débiles. El reticulado es más regular, las arrugas más finas y menos pronunciadas que en la variedad *micans*, además presenta solamente puntos pilíferos y carece de fosetas. La escultura del tórax es como la de la cabeza, las arrugas más anchas pero mucho más débiles que en las

obreras y aún más finas que en la variedad *micans*; el mesonoto lleva algunas gruesas fasetas. El pecíolo como en aquella variedad, pero menos fuertemente arrugado.

Gáster casi liso y lustroso, muy finamente reticulado y difusamente puntuado. Además la pubescencia erecta es más corta, más fina y menos abundante en *Pog. coarctatus*.

ETOLOGÍA. — El doctor Berg dice que *Pog. coarctatus* se encuentra frecuentemente solitario en el campo en parajes elevados. Los orificios de entrada del nido son pequeños y rara vez rodeados de granos de arena.

La he encontrado en Bahía Blanca y con cierta frecuencia en la Sierra de la Ventana, donde anida en terrenos duros en los albardones de los arroyos. Las bocas de entrada son apenas del diámetro suficiente para dar paso a los soldados.

Las obreras transportan granos vegetales que almacenan en el nido. Bruch (*An. Soc. Cient. Arg.*, t. LXXXIII, p. 304, 1917) da los siguientes detalles. En la estancia de Tornquist en Sierra de la Ventana tienen sus nidos en tierra vegetal sobre los albardones del arroyo, también se les encuentra debajo de piedras. Las obreras no son muy ágiles; andan dispersas en distintos rumbos, buscando las semillas de gramíneas que les sirven de alimento. Estas semillas son almacenadas en cámaras especiales. Los orificios de entrada a los nidos son poco visibles y hasta las mismas hormigas parecen tener alguna dificultad para encontrarlos.

Los nidos son sin cráter con un simple orificio de unos 5 mm. de diámetro. Las obreras desparraman el material de excavación bastante lejos lo que evita la formación del cráter.

Del conducto de entrada, más o menos vertical, se desprenden muchos conductos subterráneos, amplios, de sección circular o más bien elíptica, de 6 hasta 10 mm. de diámetro máximo. Estos conductos o galerías corren irregularmente a distintos niveles, comunicándose entre sí o separados por estrechos tabiques, ya horizontales, ya verticales. De vez en cuando las galerías se ensanchan para formar cavidades o cámaras; en su conjunto esas construcciones ocupan una extensión de 30 a 40 cm. de diámetro e igual profundidad. Son en conjunto bastante irregulares y hasta laberínticas. En unas cámaras se encuentran semillas almacenadas y en otras la cría, clasificada por su grado de madurez.

Hay otros nidos de tipo alpino, debajo de grandes piedras, de base plana, asentadas sobre un suelo terroso. En esta superficie, perfectamente lisa y endurecida, se destacan muy nítidamente los canales horizontales y entrecruzados, ensanchados a veces en cavidades subelípticas.

Al levantar las piedras se encuentran las hormigas en las galerías superiores cuidando sus ninfas. Se encuentran también cámaras con semillas de gramíneas.

Pogonomyrmex coarctatus Mayr var. **striaticiceps** Emery, 1905

Emery, *Bull. Soc. Ent. Ital.*, t. XXXVII, p. 157 (nota) ♀ 1905.
 Emery, *Gen. Insect. Myrmicinae*, p. 47, 1922.

También en otras especies he notado (dice Emery) una notable variabilidad particularmente en la escultura; así en *Pog. bispinosus* y en *Pog. coarctatus* Mayr. De esta última especie tengo una ♀ de localidad incierta de la Argentina que me ha dado el doctor Magretti en la cual toda la cabe-

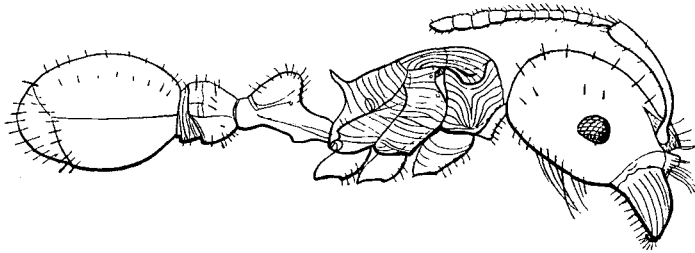


Fig. 37. Obrero de *Pogonomyrmex coarctatus* Mayr var. *striaticiceps* Emery, vista de perfil
 Aumento: ± 10 diámetros

za está sutilmente estriada y mate; por lo demás semejante al tipo; la designaré con el nombre de var. *striaticiceps* (figs. 37 y 38).

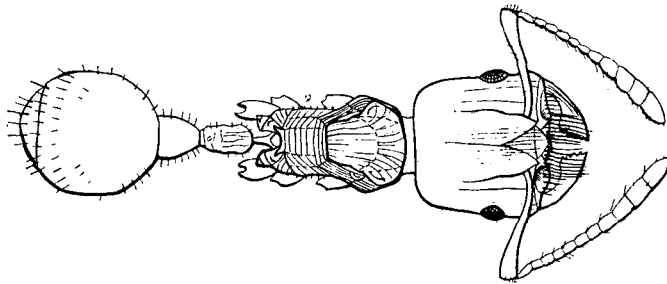


Fig. 38. Obrero de *Pogonomyrmex coarctatus* Mayr var. *striaticiceps* Emery, vista de arriba
 Aumento: ± 10 diámetros

Santschi, *An. Soc. Cient. Arg.*, t. CVII, p. 281 ♀ 1929.

Rosario (Hubrich). — Variedad un poco más oscura que puede alcanzar hasta el pardo negruzco.

Los cotipos de Rosario de la colección del doctor Bruch tienen además de las diferencias de escultura y coloración mencionadas, las espinas epino-

tales más largas y menos divergentes que en el tipo. También figuran ejemplares de Alta Gracia.

Pogonomyrmex Bruchi Forel, 1913

Forel, *Bull. Soc. Vaud. Sc. Nat.*, t. XLIX, p. 217-8 ♀, 1913 (*Pog. coarctatus* Mayr r. *Bruchi* Forel).

Obrera. — (Fig. 39) Long. 7,2 mm. Difiere de la especie típica por su color de un amarillo rojizo con el gáster apenas pardusco y sobre todo

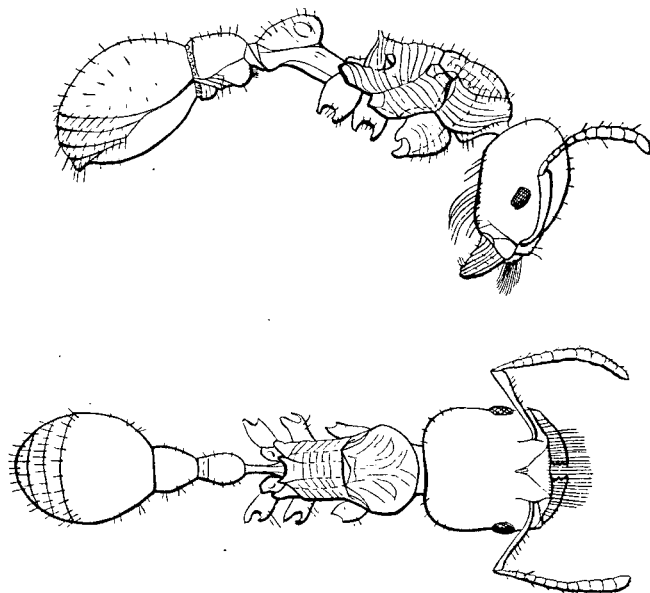


Fig. 39. Obrera de *Pogonomyrmex Bruchi* Forel
Aumento: ± 10 diámetros

por su cabeza relativamente menos ancha, aún menos que en las pequeñas ♀ de *coarctatus* típico. Es menos de vez y media más ancha que el tórax, mientras que es casi dos veces más ancha en *coarctatus*. Es casi tan larga como ancha y tiene los costados un poco más convexos. Los ojos están situados casi en el medio, mientras están en el tercio anterior en *coarctatus* típico. Los penúltimos artículos del funículo son tan largos como espesos, mientras que son bien más espesos que largos en el *coarctatus*. El escapo es también un poco más largo y sobre todo las espinas epinotales que son tan largas como su separación. El primer nudo, visto de arriba, es mucho más largo

y más estrecho, dos veces más largo que ancho y un poco más perpendicularmente truncado adelante. El segundo nudo es más largo y también más estrecho, un poco más largo que ancho (un poco más ancho que largo en el tipo de la especie).

Buenos Aires (Bruch); Bahía Blanca, Puerto Militar (Zelenka).

He examinado los cotipos en la colección de Bruch y son sumamente parecidos a *coarctatus striaticeps*, siendo sólo algo más esbeltos. Uno de ellos tiene el epinoto casi inerte por atrofia de las espinas.

Forel, *Bull. Soc. Vaud. Sc. Nat.*, t. L. p. 268, 1914.

Emery, *Gen. Insect. Myrmicinae*, p. 47, 1922.

Obrera, estación Verónica (Schuel). — He recibido esta forma de diversas procedencias; conserva siempre el mismo dimorfismo, mucho más débil que el de *Pog. coarctatus* Mayr, de manera que creo (dice Forel) debo ahora considerarla como especie distinta. Sierra Ventana, Córdoba.

Santschi *Ibidem*, t. LIV, p. 96, 1921. La considera como subesp. de *coarctatus*.

Pogonomyrmex Bruchi, Forel subesp. **micans** Forel, 1914

Forel, *Bull. Soc. Vaud. Sc. Nat.*, t. L, p. 268-269 ♀ ♂, 1914.

Bruch, *Rev. Mus. La Plata*, t. XXIII, p. 209, 1916. fig. 1. pl. 8, fig. 6,7

♀ ♂, 1916.

Emery, *Gen. Insect. Myrmicinae*, p. 47, 1922.

Obrera. — (Fig. 40) Long. 6,9-8 mm. Dimorfismo y forma del cuerpo más o menos como en el tipo de la especie, pero el nudo del pecíolo es un poco más elevado con la cara anterior más vertical y el vértice más delgado; es casi tan alto como espeso.

El borde anterior del clípeo casi no es cóncavo (distintamente en el tipo). Pedicelo del pecíolo más largo. Las espinas del epinoto son algo más largas y la cabeza un poco menos ancha, relativamente al cuerpo.

La cabeza se subopaca de un aspecto sedoso, muy densa y finamente estriada a lo largo. Las grandes fosetas son más abundantes que en el tipo de la especie. La escultura del resto del cuerpo es la misma. Cabeza roja. Mandíbulas, funículos, borde anterior de la cabeza y tórax de un pardo oscuro un poco rojizo; abdomen, nudos, escapos y patas negros. La pilosidad erecta, de un amarillo claro y brillante, es un poco más abundante que en el tipo de la especie. Todo el resto idéntico.

Macho. — Long. 9-9,5 mm. Mandíbulas bastante estrechas, armadas de tres dientes. Cabeza más ancha que larga; sus costados convexos se estre-

chan desde los ojos hasta el borde articular que es al mismo tiempo el borde posterior. Delante de los ojos, los bordes de la cabeza son cortos, enangostados por delante. El escapo no alcanza al ocelo anterior; es más corto que el segundo artículo del funículo. Tórax un poco más estrecho que la cabeza. Surcos de Mayr profundos; epinoto con dientes anchos muy obtusos, más cortos que su largo. Cara declive bordeada, plana tan larga como la basal. Escultura de la cabeza, que es mate, más irregular y más grosera que en la obrera, con las mismas gruesas fosetas. La del tórax por el contra-

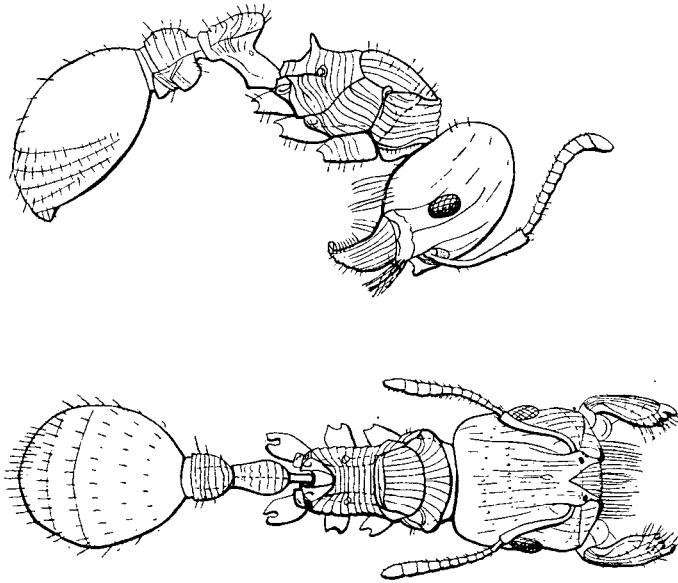


Fig. 40. Obrera de *Pogonomyrmex Bruchi* Forel subesp. *micans* Forel.
Aumento: ± 10 diámetros

rio es un poco más finamente arrugada a lo largo que en la obrera; el mesonoto tiene además fosetas espaciadas aún más gruesas que las de la cabeza de la obrera. Abdomen casi liso, muy débil y finamente reticulado. Pilo-sidad erecta mucho más larga, más fina y más abundante que en la obrera. Negro. Antenas y tarsos pardos, así como la segunda mitad del abdomen. Su primer segmento y las mandíbulas son por el contrario rojizos. Alas teñidas de un pardo rojizo, con dos celdas cubitales cerradas y celda discoidal.

San Luis, Alto Pencoso (Bruch).

He examinado los cotipos de Forel en la colección del doctor Bruch. Los denticulos epinotales posteriores están constituídos por una lámina de contorno triangular como en *cunicularius pencosensis*. Difiere más de *Bruchi*,

que éste de *coarctatus*. El macho tiene el porte de un Pompílido, lo he examinado en la colección del doctor Bruch.

NIDOS. — Según Bruch, carecen de cráteres, tienen el orificio de entrada pequeño y se encuentran a escasa profundidad en terreno firme o duro.

Difieren de los que construye *Pog. cunicularius* por sus cámaras más aglomeradas, en comunicación con cortos pasajes. Cuando el suelo es menos duro los pasajes son más largos, mucho más ensanchados y de sección perfectamente circular. Están dispuestos más o menos en sentido horizontal y distribuidos en distintos niveles. Las colonias son de unas 300 obreras.

Pogonomyrmex lobatus Santschi 1921

Santschi, *Bull. Soc. Vaud. Sc. Nat.*, t. LIV, p. 96 ♀ 1921. Entre Ríos.

Santschi, *An. Soc. Cient. Arg.* t. CVII, p. 281 ♀, 1929, Santa Fe, Entre Ríos.

Obrera. — (Fig. 41) Long. 8-9 mm. Aspecto retacón de *Pog. coarctatus* Mayr. Rojo oscuro, cabeza un poco más clara, el gáster a veces casi negro.

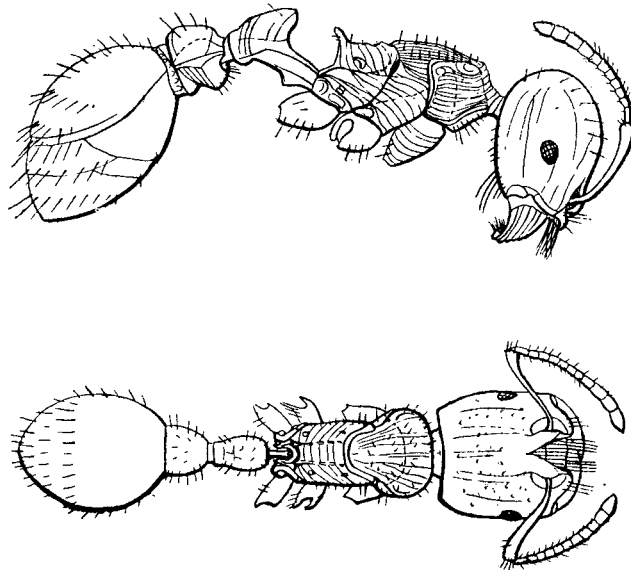


Fig. 41. Obrera de *Pogonomyrmex lobatus* Santschi
Aumento: ± 9 diámetros

Cabeza finamente estriada a lo largo, con un brillo sedoso y puntos esparcidos. Tórax fuertemente estriado, arrugado a lo largo sobre el pronoto y mesonoto y a menudo en los costados, arrugado al través sobre el epinoto.

Cara declive, pedicelo, arriba de los dos nudos y gáster lisos y lustrosos,

con puntos esparcidos. Costados de los nudos más o menos estriados. Psamóforo y pilosidad amarillo claro, como en *coarctatus*.

Cabeza cuadrada apenas más larga que ancha, los ojos bastante planos, adelante del medio.

Area frontal y medio del clipeo estriados, los costados de éste avanzan en *dos fuertes lóbulos* triangulares, romos, colocados adelante de las aristas frontales que sobrepasan notablemente, de suerte que el clipeo está profundamente escotado en el medio.

Mandíbulas estriadas, con el borde terminal recto y armado de seis dientes. El escapo reclinado alcanza el cuarto posterior de la cabeza. Artículos medios del funículo tan largos como gruesos.

Tórax aproximadamente un tercio más estrecho que la cabeza, conformado como en *coarctatus*, las espinas ligeramente más largas. La parte anterior del nudo del pecíolo es más vertical que en *coarctatus*, la cara posterior menos fuertemente inclinada y más larga, el pedicelo tan largo como el nudo, con un apéndice triangular hacia abajo. Postpecíolo tan ancho detrás como largo. Escapo lustroso, muy finamente estriolado.

Difiere de *micans* Forel por su clipeo bilobado, pero se aproxima por su escultura cefálica.

En *Pog. uruguayensis* Mayr, la cabeza es mucho más pequeña y los lóbulos del clipeo reemplazados por pequeños dientes más o menos romos.

Entre Ríos, Villaguay (C. Bruch).

Dos de estas hormigas llevan entre las mandíbulas, uno una ♀ de *Pheidole obtusipilosa* y otra un fragmento de pata de araña, lo que hace pensar a Santschi que tienen costumbres en parte carniceras.

Los lóbulos que protegen tan bien la base de las antenas, serían armas defensivas.

He examinado los cotipos en la colección del doctor Bruch. Los lóbulos que recubren las inserciones antenales son realmente muy notables.

***Pogonomyrmex laticeps* Santschi 1922**

Santschi, *Bull. Soc. Vaud. Sc. Nat.*, t. LIV, p. 350 ♀ 1922.

Obrera. — (Fig. 42) Long. 8 mm. aproximadamente. Negro. Tórax, los tres cuartos posteriores de la cabeza y mandíbulas rojo oscuro. Últimos tarsos y extremo del funículo parduscos. Arrugas de la cabeza longitudinales, apenas divergentes sobre la cara occipital, sus intervalos débil e irregularmente puntuados-reticulados y bastante lustrosos. Esta escultura se repite un poco más grosera sobre el tórax con los espacios entre las arrugas más lustrosos. Las arrugas pronotales anteriores son transversales; las

otras convergen hacia atrás, prolongándose sobre el mesonoto, donde se vuelven de más en más vermiculadas. Arrugas epinotales transversales; oblicuas hacia abajo y atrás sobre los costados del pronoto y hacia abajo y adelante sobre el resto de los costados del tórax. Cara declive con arrugas espaciadas y divergentes. Primer nudo fuertemente, segundo nudo débilmente estriados de través. Parte de abajo de la cabeza, escapo, patas y gáster lisos con puntos pilíferos. Pilosidad erecta muy abundante sobre todo en las patas y en el gáster. Psammóforo muy bien desarrollado, las macroquetas posteriores, rojo oscuro, parten de la altura de la articulación cervical y alcanzan las mandíbulas y las macroquetas mandibulares el medio de la parte inferior de la cabeza—

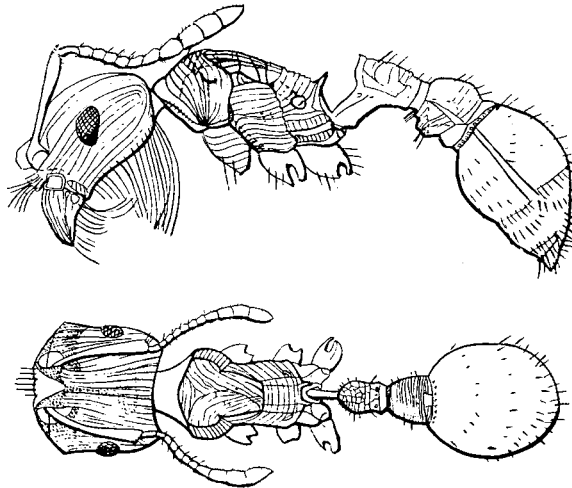


Fig. 42. Obrera de *Pogonomyrmex laticeps* Santschi
Aumento: \pm 8 diámetros

Cabeza deprimida, rectangular, claramente más ancha que larga. Ojos situados en el medio de los costados de la cabeza cuyo quinto aproximadamente ocupan. Area frontal más ancha que alta. El clípeo tiene dos pequeños lóbulos adelante de las aristas frontales, su borde anterior recto.

Mandíbulas fuertemente arqueadas y estriadas, de seis dientes. El escapo alcanza justo al borde posterior. Sutura promesonotal bastante distinta, adelante de la cual el pronoto está muy ligeramente levantado, sobre todo en los costados. La parte anterior del pronoto baja oblicuamente, sin escalera, hacia la articulación. Mesonoto sub bordeado. Espinas epinotales finas y agudas, bastante levantadas, tan largas como los $\frac{3}{4}$ de la cara declive. Espinas inferiores reducidas a gruesos dientes romos. Nudo del pecíolo tan largo como su pedicelo. Su cara anterior vertical alta como la

mitad de la longitud de la cara posterior. Postpecíolo un poco más largo que ancho por detrás. Patas muy largas. Metatarsos posteriores largos de 1,7 mm.

Catamarca; Masas 2 ♀ (tipos). Valle Santa María 6 ♀ (Weiser). En los pequeños ejemplares la cabeza es tan larga como ancha.

He podido observar el tipo de Santschi de Bañado de Quilmes (Tucumán) en la colección del doctor Bruch. Es una hormiga muy notable por el gran desarrollo del psammóforo. Hay otro ejemplar de Punta Balasto (Catamarca).

En la colección del Museo figuran dos ejemplares (21.472) (M. Gómez), algo mayores (8,5 mm.) notablemente más oscuros y con la cabeza más mate. Por lo demás idénticos. No creo que valga la pena crear una variedad para tan leves diferencias.

Pogonomyrmex catanlilensis Gallardo, 1931

Gallardo, *Rev. Museo La Plata*, t. XXXIII, p. 187-8, 1931.

Obrera. — (Fig. 43) Long. 8 mm. Cabeza, sin las mandíbulas, tan larga como ancha; borde occipital, visto de frente, recto; costados poco convexos.

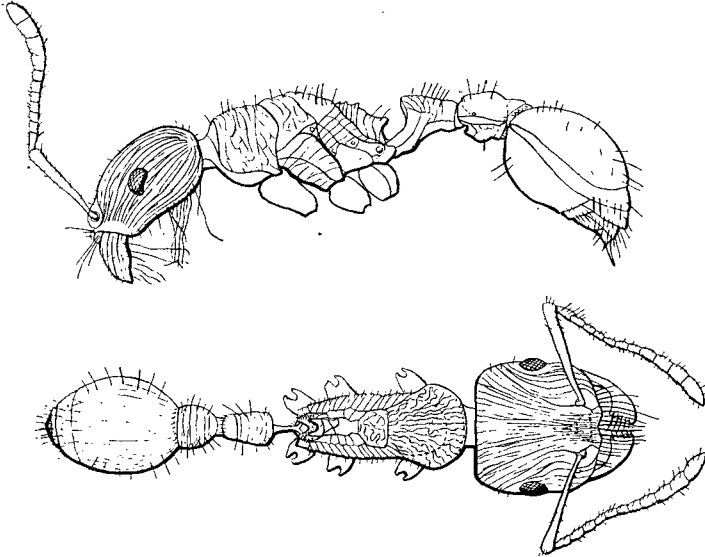


Fig. 43. Obrera de *Pogonomyrmex catanlilensis* Gallardo
Aumento: ± 9 diámetros

Los ojos casi planos, están situados un poco hacia atrás, de la mitad de los costados de la cabeza. El escapó reclinado no alcanza el ángulo occipital.

Tórax, bastante plano por arriba, se adelgaza hacia atrás, a partir de los ángulos pronotales redondeados. Sutura promesonotal marcada sobre los costados y borrada dorsalmente. Pronoto bordeado adelante y lateralmente. Espinas epinotales superiores tan largas como su separación en la base, donde están ligadas por una cresta transversal. Las inferiores reducidas a dientes triangulares. En un ejemplar las espinas superiores son muy pequeñas y representadas por tubérculos agudos. La cara vertical anterior del nudo peciolar es menor que el alto de su pedúnculo y que la mitad de la cara oblicua posterior. Postpeciolo tan largo como ancho en su base, adelgazado hacia adelante.

Mandíbulas y escapos estriados. La cabeza con arrugas anastomosadas, bastantes finas, divergentes hacia atrás y con los intervalos puntuados. Tórax groseramente arrugado, en dirección transversal adelante y longitudinal atrás pero en forma muy confusa.

Peciolo y postpeciolo transversalmente estriados. Cara dorsal del primer segmento gástrico, finamente estriada a lo largo, lo que le da un reflejo sedoso. A los costados y ventralmente es coriáceo con puntos pilíferos.

Pilosidad clara corta bastante rala en la cabeza y tórax, más abundante en el gáster y las patas. Psammóforo muy desarrollado. Las ammoquetas gulares amarillentas alcanzan hasta las mandíbulas. Funiculos pubescentes.

Cabeza, con las mandíbulas, tórax, peciolo y patas negras, con los tarsos pardo rojizos. Postpeciolo rojo muy oscuro en la cara dorsal, el resto negro. Gáster pardo rojizo, algo amarillento por debajo con reflejos rojo oscuro en la cara dorsal; los bordes de los segmentos gástricos oscurecidos. Dos ejemplares (12.261) recogidos por mí en 1919 en Catanlil, confundidos con *Pog. vermiculatus Joergenseni*.

A primera vista es muy parecido a *Pog. pronotalis* Santschi pero difiere por su mayor tamaño, por el gáster estriado y mate (liso y lustroso en *pronotalis*) y sobre todo por el desarrollo mucho mayor del psammóforo.

***Pogonomyrmex longibarbis* Gallardo 1931**

Gallardo, *Rev. Museo La Plata*, t. XXXIII, p. 185-7, 1931.

Obreira. — (Fig. 44) Long. 6 mm. Cabeza cuadrada (sin las mandíbulas); costados y borde posterior, visto de frente, casi rectos. El borde occipital, visto de arriba, fuertemente cóncavo. Ojos poco convexos, situados en la mitad de los costados de la cabeza. Las aristas frontales recubren en parte la inserción de las antenas. El escapo casi alcanza el borde posterior, faltando aproximadamente el doble de su espesor. Tórax muy aplanado dor-

salmente. Protórax con ángulos redondeados bastante marcados y bordeado hacia abajo.

Sutura promesonotal marcada en los costados, borrada dorsalmente. Los costados del mesotórax aplanados y convergentes hacia atrás forman un ángulo diedro con la cara dorsal. Espinas epinotales superiores cortas y unidas por una cresta transversal que disminuye aún su saliente. Dos dientes epinotales triangulares a la altura de la articulación. Cara anterior vertical del primer nudo, mitad de la oblicua posterior. Postpeciolo más largo

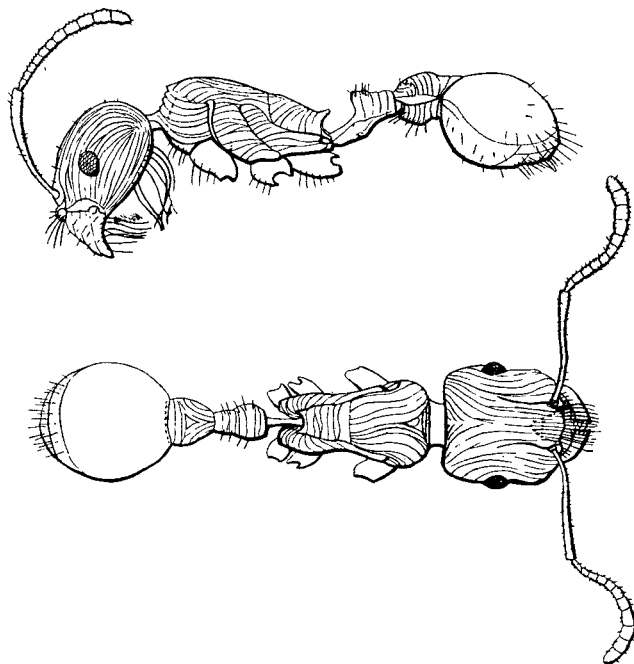


Fig. 44. Obrera de *Pogonomyrmex longibarbis* Gallardo
Aumento: ± 12 diámetros

que ancho. Arrugas longitudinales de la cabeza, divergentes hacia atrás, anastomosadas y con sus intervalos puntuados. En el occipucio las arrugas son transversales, formando un triángulo curvilíneo con las anteriores. Mandíbulas estriadas. Las arrugas de la parte anterior del protórax son transversales, formando triángulo con las longitudinales curvas, convergentes hacia atrás del resto del pronoto. Las anteriores continúan sobre los costados longitudinalmente formando un verticilo al rededor de cada ángulo del pronoto. Las longitudinales se continúan con las del mesonoto, cuya parte posterior lleva arrugas transversales, continuación de las laterales longitudinales encorvadas. La cara basal del epinoto con arrugas

transversales. El conjunto de las arrugas torácicas recuerda la disposición de las crestas epidérmicas en las yemas de los dedos humanos, que dan lugar a las impresiones digitales. Nudo del pecíolo transversalmente estriado. El postpecíolo lleva posteriormente estrías transversales muy finas y lateralmente estrías finas curvas, con la concavidad hacia afuera, que forman triángulos curvilíneos con las anteriores. Parte dorsal del primer segmento gástrico muy finamente estriado a lo largo, lo que le dá un reflejo sedoso. El resto del gáster liso y lustroso. Patas lustrosas. Tórax y pedúnculo bastante lustrosos, especialmente este último, apesar de su escultura. Pilosidad erecta clara, rala en el cuerpo, abundante en el ápice gástrico y en las patas. Funiculos pubescentes. Psammóforo muy desarrollado, las ammotetas gulares alcanzan hasta las mandíbulas, las mandibulares a la mitad inferior de la cabeza. Las clipeales son también largas y abundantes. Cabeza y tórax rojos, éste algo más oscuro. Aristas frontales, y clipeo más oscuros. Pecíolo, postpecíolo, patas mandíbulas, antenas y parte inferior y lateral del gáster castaño oscuro casi negro.

Coleccionado por Weiser en Antofalla (3600 metros sobre el nivel del mar), territorio de los Andes, el 3 de marzo de 1923.

El ejemplar tipo sobre el cual se ha hecho esta descripción figura en la colección del doctor Bruch con el número 1556 y está ahora depositado en la colección del Museo Nacional, conjuntamente con otros dos de la misma procedencia, obsequiados por el doctor Bruch.

DISTRIBUCIÓN GEOGRÁFICA DE LOS POGONOMYRMEX DE LA REPÚBLICA

ARGENTINA (Fig. 45)

	Pág.
<i>angustus</i> , Lago Lacar, Neuquén	103
<i>bispinosus</i> , Formosa	130
<i>brevibarbis</i> , Buenos Aires, Chubut, Mendoza, Neuquén	106
<i>brevibarbis</i> subesp. <i>longiceps</i> , Mendoza, San Juan	108
<i>Bruchi</i> , Buenos Aires, Córdoba	157
<i>Bruchi</i> , subesp. <i>micans</i> San Luis	158
<i>Carettei</i> , Neuquén	116
<i>Carettei</i> var. <i>inculta</i> , Catamarca	117
<i>catsnilensis</i> , Neuquén	163
<i>coarctatus</i> , Buenos Aires, Córdoba, Entre Ríos, Pampa, Río Negro, Santa Fe...	150
<i>coarctatus</i> var. <i>striaticeps</i> . Córdoba, Santa Fe	156
<i>cunicularius</i> . Buenos Aires, Corrientes, Entre Ríos	120
<i>cunicularius</i> var. <i>brevispina</i> , Entre Ríos	123
<i>cunicularius</i> var. <i>carnivora</i> , Santa Fe	123
<i>cunicularius</i> var. <i>serpens</i> , Corrientes	123
<i>cunicularius</i> subesp. <i>pencosensis</i> . Córdoba, Corrientes, Rioja, San Luis.....	125
<i>cunicularius</i> subesp. <i>pencosensis</i> var. <i>dulia</i> , Rioja.....	128

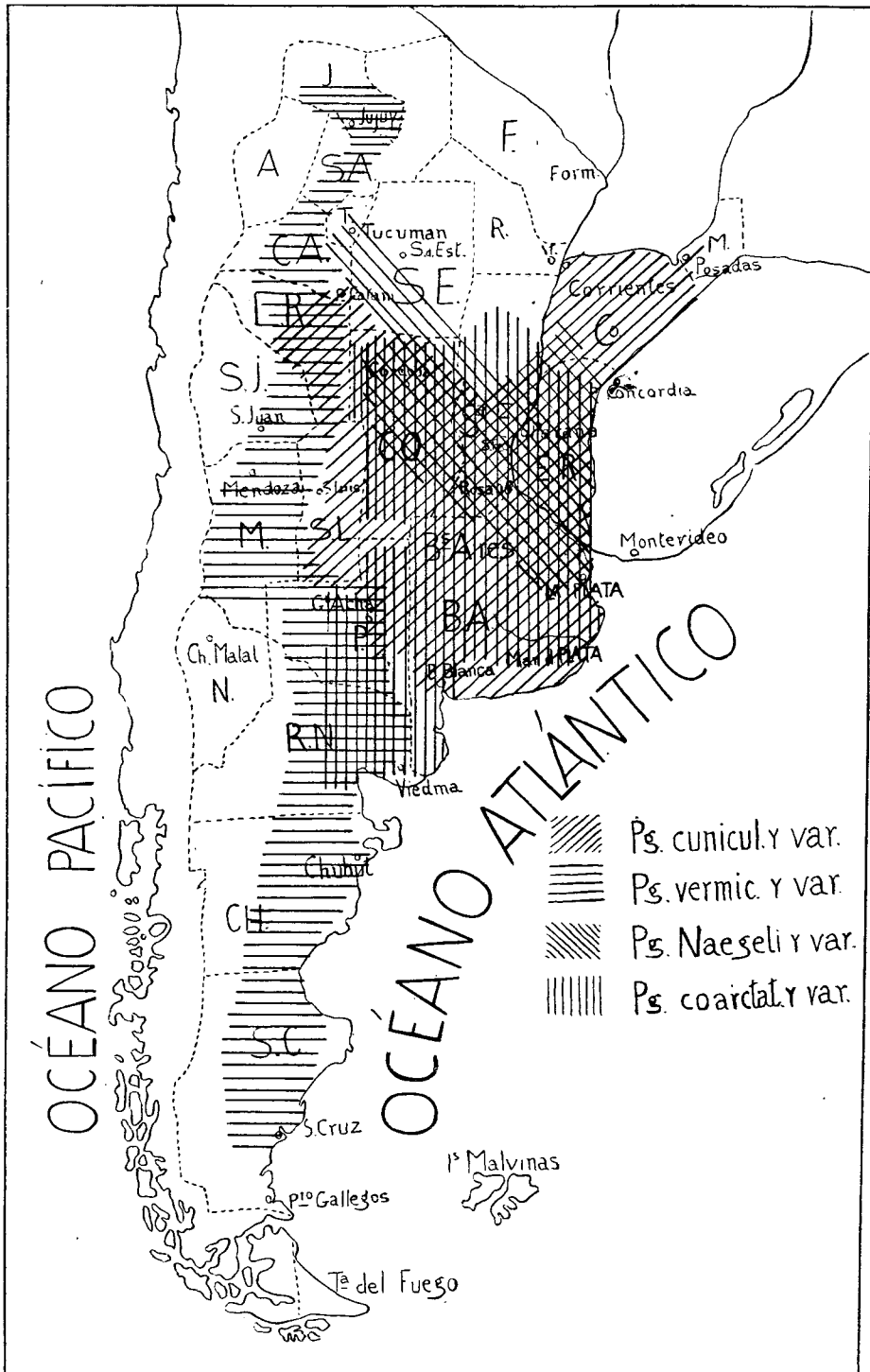


Fig. 45. Distribución geográfica de la *Pogonomyrmex* en los República Argentina

	Pág.
<i>inermis</i> , San Luis	128
<i>laticeps</i> , Catamarca, Tucumán	161
<i>lobatus</i> , Entre Ríos	160
<i>longibarbis</i> , Los Andes	164
<i>Naegelii</i> , Buenos Aires, Córdoba, Entre Ríos, Santa Fe, Tucumán	109
<i>Naegelii</i> subesp. <i>abdominalis</i> . Córdoba	112
<i>pronotalis</i> . Mendoza	149
<i>rastratus</i> , Catamarca, Mendoza	134
<i>rastratus</i> var. <i>carbonaria</i> , Mendoza, Santa Cruz	136
<i>rastratus</i> var. <i>pulchella</i> , Catamarca	137
<i>Silvestrii</i> , Mendoza	114
<i>Silvestrii</i> var. <i>nigra</i> . Catamarca	114
<i>uruguayensis</i> . Formosa, Entre Ríos	148
<i>vermiculatus</i> Catamarca, Santa Cruz	138
<i>vermiculatus</i> , var. <i>atrata</i> . Mendoza, Jujuy	139
<i>vermiculatus</i> var. <i>chubutensis</i> , Chubut	140
<i>vermiculatus</i> var. <i>Joergenseni</i> Santa Cruz	141
<i>vermiculatus</i> var. <i>variabilis</i> . Mendoza, Pampa, Río Negro	142
<i>Weiseri</i> . Catamarca	145
<i>Weiseri</i> var. <i>neuquensis</i> , Neuquén	148

Por orden alfabético de provincias y territorios se distribuyen en la forma siguiente:

Buenos Aires, *Pog. brevibarbis*?, *Bruchi*, *coarctatus*, *cunicularius*, *Naegelii*. Cinco formas.

Catamarca, *Pog. Carettei* var. *inculta*, *laticeps*, *rastratus*, *rastratus* var. *pulchella*, *Silvestrii* var. *nigra*, *vermiculatus*, *Weiseri*. Siete formas.

Chubut, *Pog. brevibarbis*, *vermiculatus* var. *chubutensis*. Dos formas.

Córdoba, *Pog. Bruchi*, *coarctatus*, *coarctatus* var. *striaticeps*, *cunicularius* subesp. *pencosensis*, *Naegelii*, *Naegelii* subesp. *abdominalis*. Seis formas.

Corrientes, *Pog. cunicularius*, *cunicularius* var. *serpens*, *cunicularius* subesp. *pencosensis*. Tres formas.

Entre Ríos, *Pog. coarctatus*, *cunicularius*, *cunicularius* var. *brevispina*, *lobatus*, *Naegelii*, *uruguayensis*. Seis formas.

Formosa, *Pog. bispinosus*, *uruguayensis*. Dos formas.

Jujuy, *Pog. vermiculatus* var. *atrata*. Una forma.

Los Andes, *Pog. longibarbis*. Una forma.

Mendoza, *Pog. brevibarbis*, *brevibarbis* subesp. *longiceps*, *pronotalis*, *rastratus*, *rastratus* var. *carbonaria*, *Silvestrii*, *vermiculatus* var. *atrata*, *vermiculatus* var. *variabilis*. Ocho formas.

Neuquén. *Pog. angustus*, *brevibarbis*, *catanlilensis*, *Weiseri* var. *neuquensis*. Cuatro formas.

Pampa, *Pog. vermiculatus* var. *variabilis*. Una forma.

Rioja, *Pog. cunicularius* subesp. *pencosensis*, *cunicularis* subesp. *pencosensis* var. *dubia*. Dos formas.

Río Negro, *Pog. coarctatus*, *vermiculatus* var. *variabilis*. Dos formas.

San Juan, *Pog. brevibarbis* subesp. *longiceps*. Una forma.

San Luis, *Pog. Bruchi* subesp. *micans*, *cunicularius* subesp. *pencosensis*, *inermis*. Tres formas.

Santa Cruz, *Pog. rastratus* var. *carbonaria*, *vermiculatus*, *vermiculatus* var. *Joergenseni*. Tres formas.

Santa Fe, *Pog. coarctatus*, *coarctatus* var. *striaticeps*, *cunicularius* var. *carnivora*, *Naegelii*. Cuatro formas.

Tucumán, *Pog. laticeps*, *Naegelii*. Dos formas.

