

В. А. Караваевъ (Кіевъ).

Муравьи изъ Гадячскаго уѣзда
Полтавской губерніи и изъ Ферганской области.
(Съ 4 рисунками).

V. Karavaiev (Kiev).

Fourmis provenant du district Gadjatsh du
gouvernement de Poltava et de la Province de Ferghana.
(Avec 4 figures).

Разсматриваемые въ настоящей работѣ муравьи изъ Гадячскаго уѣзда принадлежатъ къ сборамъ Н. М. Книповича и вмѣстѣ съ другими собранными имъ формами служили уже матеріаломъ для его недавней работы ¹⁾. Опредѣленія, въ правильности которыхъ авторъ не былъ увѣренъ, обозначены имъ въ его работѣ знакомъ вопроса. Благодаря любезности автора, предоставившаго въ мое распоряженіе всѣ эти сомнительныя формы, я получилъ возможность провѣрить его опредѣленія. Одна изъ этихъ трехъ сомнительныхъ формъ оказалась опредѣленной неправильно въ обычномъ смыслѣ слова, другая представляетъ собою новый подвидъ, ниже описываемый, а третья опредѣлена правильно ²⁾. Кромѣ формъ, опредѣленныхъ подъ сомнѣніемъ, я получилъ отъ Н. М. Книповича еще и нѣкоторыя другія, представлявшія для меня тотъ или иной интересъ. Въ настоящей работѣ я воспользовался ими частью для нѣкоторыхъ дополненій къ имѣющимся описаніямъ.

Муравьи изъ Ферганской области, разсматриваемые въ настоящей работѣ, собраны Б. А. Сварчевскимъ и имъ же переданы мнѣ въ мое полное распоряженіе.

¹⁾ Книповичъ, Н. О муравьяхъ Гадячскаго уѣзда Полтавской губерніи. — Русск. Энт. Обзоріе, XIV, 1914, стр. 54.

²⁾ См. по поводу работы Н. М. Книповича также мой рефератъ о ней въ критико-библиографическомъ отдѣлѣ Русск. Энт. Обзорія, 1915, XV, № 3, стр. 436, реф. № 145.

Dolichoderus quadripunctatus L.

♂. Существующія описанія ♂ очень неполны, въ частности же изъ Россіи ♂♂ вообще еще не изслѣдованы, а потому я даю здѣсь по возможности болѣе полное описаніе ♂. — Голова при наблюденіи спереди, вмѣстѣ со жвалами, имѣетъ видъ широкаго равнобедреннаго треугольника съ сильно закругленнымъ основаніемъ и слегка закругленной вершиной (сходящіеся концы жвалъ); безъ жвалъ голова имѣетъ видъ трапеціи съ закругленнымъ широкимъ основаніемъ, соответствующимъ затылочному краю и болѣе короткой прямой стороной, соответствующей переднему краю личного щитка; по бокамъ послѣдняго видны углы болѣе широкой нижней части черепной коробки. Глаза большіе, выпуклые, овальные (больш. діам. 355 μ), косо стоящіе. Ширина головы въ области глазъ, вмѣстѣ съ послѣдними, какъ разъ равна длинѣ ея вмѣстѣ со жва-

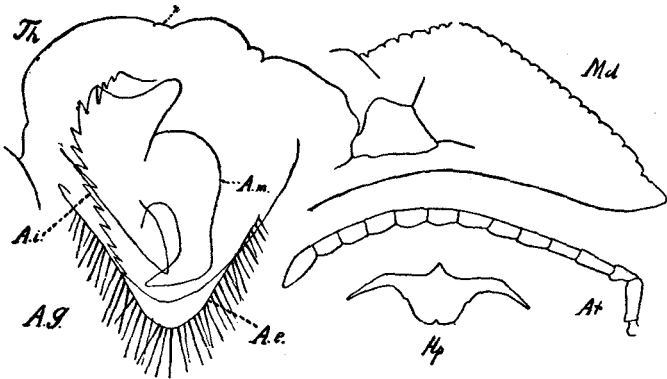


Рис. 1. *Dolichoderus quadripunctatus* L. ♂.*

Th — тораксъ и чешуйка въ профиль; * — proscutellum. Md — жвалы. At — усикъ. Ag — половые клапаны; Ae — наружный клапанъ, Am — средний, Ai — внутренній. Hp — hypopygium.

лами. Глазки расположены на выдающейся площадкѣ; впереди передняго глазка вдавленіе. Задній край личного щитка, въ видѣ полукруга, помѣщается между сочлененіями усиковъ. Лобная площадка широкая, серпообразная, вдавленная, гладкая, довольно блестящая; лобные валики косые, короткіе, лишь ограничивающіе сочлененія усиковъ. Жвалы (рис. 1) сравнительно хорошо развиты и имѣютъ форму, въ значительной степени напоминающую жвалы ♀; ихъ жующій край, равно какъ и внутренній, усажены мельчайшими зубчиками въ видѣ широкихъ, закругленныхъ на углахъ, пластинокъ. Рукоять усика вдвое длиннѣе перваго членика жгутика и короче двухъ первыхъ члениковъ жгутика, взятыхъ вмѣстѣ. Челюстные шу-

пальца 6-члениковая (дл. ихъ члениковъ въ μ : $32+40+80+80+72$). Губныя щупальца 4-члениковыя (дл. члениковъ въ μ : $24+16+36+48$). Mesonotum спереди очень выпуклый; профиль его сзади сливается по прямой линіи съ proscutellum'омъ. Scutellum также выпуклый. Покатая поверхность epinotum'a образуетъ съ основной очень плоскій закругленный уголъ. Узелокъ стебелька чуть шире задней и передней частей. Нуроругіумъ имѣетъ видъ, представленный на рисункѣ. На томъ же рисункѣ представлены и половые клапаны; они отличаются чрезвычайно малыми размѣрами; средний клапанъ построенъ чрезвычайно сложно, состоя изъ трехъ отростковъ. Проксимальный отростокъ расположенъ косо по отношенію къ медіальной плоскости; на рисункѣ онъ проэктированъ на эту послѣднюю. Голова и грудь тонко-морщинисты, съ многочисленными ямками, въ особенности первая; переднеспинка штриховатая, среднеспинка въ значительной степени сглаженная и довольно блестящая; эпинотумъ и стебелекъ грубо-морщинисты; брюшко очень нѣжно-морщинистое. Съ рѣдкими прилегающими волосками на тѣлѣ и почти безъ отстоящихъ, за исключеніемъ нижней поверхности брюшка. Чернаго цвѣта съ желтоватыми жвалами, рукоятью и первымъ членикомъ жгутика усиковъ, голенями, лапками и сочлененіями бедеръ. Крылья чуть коричневатая съ желтовато-коричневыми жилками; съ одной дискондальной и одной кубитальной клѣточкой, почти вполнѣ раздѣленной продольной жилкой, продолжающейся и внѣ ея. Длина 4,5 мм.

Гадячь Полтавской губ., съ 28. VII по 9. VIII., Н. Книповичъ.

Tapinoma erraticum Latr.

Ирке-кашка Ферганск. обл., лѣто 1914, Б. Сварчевскій, множество ♂♂.

Leptothorax (subgen. *Leptothorax* Mayr-Ruz.) *nassonovi* Ruz.

♂. Длина головы составляетъ 1,2 ширины (по Рузскому³⁾, „почти квадратная“). Первый членикъ жгутика усика къ концу утолщенъ и равенъ по длинѣ 3 послѣдующимъ взятымъ вмѣстѣ $+ \frac{1}{2}$ 4-го (по Рузскому, равенъ почти тремъ слѣдующимъ). Основанія шиповъ эпинотума сближены, такъ что въ промежуткѣ между ними получается непрерывная дуговидная линія. Шипы изогнуты дуговидно, какъ по направленію внизъ, такъ и внутрь; трехгранность ихъ сѣченія, которую я наблюдалъ у другихъ представителей этого рода, выражена слабо. Грудь неправильно-грубо-сѣтчато-морщинистая. Булава усиковъ, щеки, затылокъ и неясно отграниченная полоса сверху, соотвѣтственно задней половинѣ перваго членика брюшка,

³⁾ Муравьи Россіи, I, 1905.

коричневатаго цвѣта. Въ остальномъ—сходень съ описаніемъ Рузскаго.

Муравей этотъ опредѣлень въ указанной работѣ Н. Книповича какъ *L. nassonovi* подъ сомнѣніемъ. Я нахожу, что сомнѣнія въ данномъ случаѣ быть не должно.

Окрестности Гадяча Полтавской губ., 11. VI. 09 и 22. VII. 09., Н. Книповичъ, нѣсколько♀♀. „Ползали по землѣ на сильно нагрѣваемомъ солнцемъ склонѣ“.

Leptothorax (subgen. *Leptothorax* Mayr-Ruz.) *tubерum* Fb. subsp. *knipovitshi* nova.

Муравьи этого сбора опредѣлены Н. Книповичемъ какъ *L. tubерum stipaceus* Ruz. (?). Это опредѣленіе я нахожу ошибочнымъ, такъ какъ форма и размѣръ шиповъ эпинотума совсѣмъ не соотвѣтствуютъ указываемымъ для этого подвида.

♀. Ширина головы составляетъ 2,3 длины; спереди она немного уже, бока почти прямолинейны, задніе углы сильно закруглены, затылочный край, при наблюденіи спереди, съ едва замѣтной выемкой; спинной профиль ровный, съ едва замѣтнымъ намекомъ на вдавленіе, обнаруживающимся при наблюденіи не сбоку, а сверху. Шипы эпинотума довольно длинные и тонкіе, равные по длинѣ по крайней мѣрѣ $\frac{2}{3}$ или $\frac{3}{4}$ основной поверхности всей заднеспинки или разстоянію между ихъ основаніями, при основаніи расширенные; они загнуты нѣсколько, какъ въ направленіи внизъ, такъ и внутрь; шипы трехгранные, при чемъ одна изъ граней, именно болѣе узкая, обращена вверхъ⁴⁾; при наблюденіи сверху у нѣкоторыхъ экземпляровъ верхняя грань обнаруживаетъ нѣсколько впереди середины длины шипа небольшое расширеніе; при наблюденіи сверху концы шиповъ закруглены, а при наблюденіи сбоку заострены; профиль шиповъ имѣеть такой видъ, какой представленъ Рузскимъ (Мур. Рос., I, стр. 592, рис. 140) для subsp. *kirillovi* Ruz.⁵⁾ Профиль перваго членика стебелька обнаруживаетъ вверху тупой уголъ, но задняя отлогая поверхность его не дуговидная, какъ у *kirillovi*, а обнаруживаетъ небольшой уступъ, благодаря чему вверху получается маленькая площадка; второй членикъ округленный, въ 1 $\frac{1}{2}$ раза шире перваго, спереди шире чѣмъ сзади. Жвалы съ двумя большими зубцами и нѣсколькими маленькими, различныхъ размѣровъ.

⁴⁾ Этотъ признакъ я наблюдаю также и у имѣющихся въ моей коллекціи *L. tubерum* Fb., *L. tubерum unifasciatus* Latr. и *L. (Mychothorax) muscorum* Ny l.

⁵⁾ Кстати укажу, что въ поясненіи рисунка этотъ муравей обозначень у Рузскаго какъ *Leptothorax affinis* subsp. *kirillovi*, тогда какъ въ дихотомической таблицѣ и въ заголовкѣ описанія онъ обозначень правильно какъ *L. tubерum kirillovi*.

Первый членикъ жгутика усиковъ по длинѣ равенъ 4 послѣдующимъ, взятымъ вмѣстѣ. Челюстная щупальца 5-члениковая, съ 1-мъ членикомъ самымъ короткимъ и конечнымъ самымъ длиннымъ, именно въ $1\frac{1}{2}$ раза длиннѣе 4-го. Губныя щупальца 3-члениковыя, съ 1-мъ и 3-мъ члениками болѣе длинными и среднимъ болѣе короткимъ. Голова продольно-морщинистая, съ довольно рѣзкими волнистыми морщинками; затылочная часть ея слабо-неправильно-морщиниста. Задняя часть торакса сверху и сбоковъ съ нѣжными частыми точками; передняя часть ея преимущественно съ неправильной извилистой не рѣзкой морщинистостью. Членики стебелька съ мелкими точками. Брюшко гладкое и блестящее. Отстоящіе волоски на тѣлѣ рѣзко бросаются въ глаза, на ножкахъ почти отсутствуютъ. Окраска такая же, какъ и у *kirillovi*; позади широкой темной полосы на первомъ членикѣ брюшка остается еще узкій желтоватый участокъ, постепенно сливающийся съ нею. Длина 2 мм.

♀. Ширина головы почти равна длинѣ; затылочный край безъ выемки. Шипы эпинотума короткіе, широкіе, на концѣ загнутые. Профиль перваго членика стебелька образуетъ сверху острый уголъ; задняя покатая поверхность его почти безъ всякаго уступа. Скульптура головы гораздо болѣе грубая, чѣмъ у ♀. Грудь продольно-морщинистая; въ особенности правильной, крупной, но сглаженной продольной морщинистостью отличается задняя половина среднеспинки. Покатая поверхность эпинотума, равно какъ и членики стебелька, въ мелкихъ точкахъ. Черно-коричневаго цвѣта; голова снизу, грудь спереди и на нѣкоторыхъ другихъ участкахъ буроватая; усики, за исключеніемъ темной булавы, ножки и небольшой участокъ передней части перваго членика брюшка желтоватаго цвѣта. Длина около 2,5 мм.

Окрестности Гадяча, въ бору за Псломъ, 13. VIII. 09., Н. Книповичъ, 3 безкрылыхъ ♀ ♀ и 23 ♂♂.

Leptothorax (subgen. *Leptothorax* Mayr-Ruz.) *svartshevskii*, sp. n.

♂. Длина головы, считая отъ передняго края личного щитка до затылочнаго края, составляетъ $1,25$ ширины. Бока ея слабо выпуклы, задніе углы сильно закруглены, затылочный край, при разсматриваніи спереди, совершенно прямой. Лобные валики въ видѣ тонкихъ косо стоящихъ пластинокъ съ острымъ полукруглымъ краемъ; лобная площадка въ видѣ большого равносторонняго рѣзко очерченнаго треугольника. Глаза слабо овальные, почти круглые, очень выпуклые; длинный діаметръ ихъ почти равенъ разстоянію до сочлененія жвалъ. Жвалы съ 5—6 зубцами, при чемъ у основанія проксимальныхъ имѣются иногда еще маленькіе дополнительные. Челюст-

ная щупальца 6-члениковая, губная — 4-члениковая⁶⁾. Концы рукояти усиков достигает затылочного края. Переднегрудь расширена, с округленными боками. Впадина между mesonotum и metanoto-epinotum образует в профиль широкую полукруглую выемку, сзади более резко ограниченную; с боков она переходит в широко вдавленный шов. Шипы эпинотума довольно длинные, при основании широкие, острые, с концами чуть загнутыми внутрь. По бокам сочленения со стебельком — широкие округленные пластинки. Первый членик стебелька с довольно короткой передней частью; узелок его чуть шире передней части, при наблюдении в профиль, образует спереди слабо закругленный угол; снизу, у передней части членика, закругленный толстый сосочек. Второй членик узелка округленный, почти в 1½ раза шире первого. Голова довольно грубо-продольно-морщиниста, при чем в затылочной области и в особенности на задних углах морщинки переходят в сѣты; между лобными валиками, где морщинки наиболее сближены, их можно насчитать около 20; часть их неполной длины, извилистая; посрединѣ, благодаря соответствующим изгибам, лобные морщинки образуют узкую веретеновидную площадку; лобная площадка гладкая, блестящая; на тораксе продольные морщинки с более сглаженным гребнем. Переднеспинка морщинистая, при чем морщинки все-таки обнаруживают преимущественно продольное расположение. Покатая поверхность эпинотума, между шипами, гладкая, блестящая, с едва выражен-

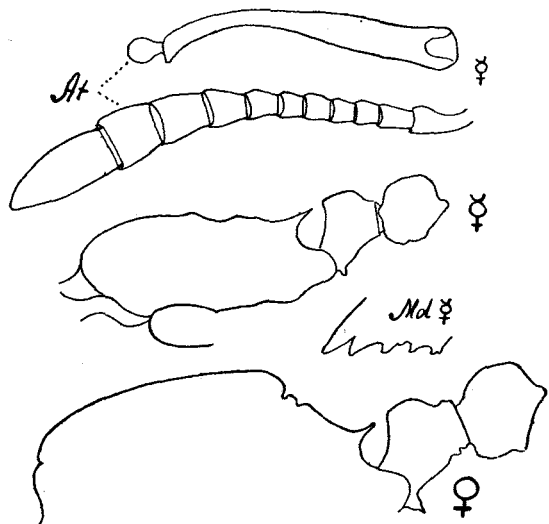


Рис. 2. *Leptothorax svartshevskii*, sp. n.

At — усик ♀, ♀ — торакс и стебелек ♀ в профиль, Md ♀ — жвалы ♀, ♀ — торакс и стебелек ♀ в профиль.

посрединѣ, благодаря соответствующим изгибам, лобные морщинки образуют узкую веретеновидную площадку; лобная площадка гладкая, блестящая; на тораксе продольные морщинки с более сглаженным гребнем. Переднеспинка морщинистая, при чем морщинки все-таки обнаруживают преимущественно продольное расположение. Покатая поверхность эпинотума, между шипами, гладкая, блестящая, с едва выражен-

⁶⁾ По Русскому (Мур. Рос., I, стр. 157), челюстные щупальца у представителей рода *Leptothorax* 5-члениковая, а губная 3-члениковая.

ными поперечными морщинками. Членики стебелька неправильно-морщинистые. Жвалы продольно-морщинистая, съ точками у жующаго края. Волоски средней густоты, -большей частью обыкновеннымъ образомъ заостренныя, остальные притупленныя. Низъ головы, усиковыя впадины, усики, жвалы, торакасъ и стебелекъ красновато-охристые, ноги болѣе желтоватыя. Верхъ головы и брюшко буровато-коричневаго цвѣта. Длина 4,25 мм.

♀. Длина головы, считая отъ передняго края личнаго щитка до затылочнаго края, составляетъ 1,2 ширины. Бока ея параллельныя, задніе углы сильно закруглены, но прямой затылочный край занимаетъ относительно гораздо большее протяженіе, чѣмъ у ♀, благодаря чему очертанія головы являются въ значительной степени прямоугольными. Жвалы съ 7—8 зубцами, изъ которыхъ два передніе болѣе длинныя. Метанотумъ ограниченъ двумя глубокими поперечными впадинами. Шипы эпинотума притупленныя, расходящіяся. Первый членикъ стебелька съ почти параллельными боками; его нижній сосочекъ направленъ нѣсколько назадъ и снабженъ на концѣ тонкимъ острымъ шипикомъ; второй членикъ стебелька болѣе или менѣе округленный, въ 1,7 раза шире перваго. Скульптура головы такая же какъ и у ♀; между лобными валиками точно такъ же можно насчитать около 20 морщинокъ. Веретенovidная фигура посреди лба имѣется налицо. Лобная площадка рѣзко отграниченная, вдавленная, гладкая. Морщинистость на торакасъ по преимуществу продольная, спереди нѣсколько переходящая въ сѣтчатую форму; наружный край морщинокъ болѣе или менѣе закругленъ. Крылья грязно-желтоватыя, съ кубитальной и дискоидальной клѣточками, изъ которыхъ первая спереди, почти до половины, раздѣлена продольной жилкой. Темно-коричневаго цвѣта; жвалы, усики, ноги, членики стебелька и передняя часть перваго сегмента брюшка желтоватыя; кромѣ того, у моихъ экземпляровъ, можетъ быть еще не вполнѣ окрашенныхъ, имѣется по желтоватому пятну снизу головы позади сочлененія со жвалами; такого же цвѣта трапецевидное пятно — соотвѣтственно срединѣ задней половины метанотума съ двумя рогами, направленными впередъ, передняя половина skutelluma, эпинотумъ и нѣсколько болѣе незначительныхъ пятнышекъ на груди. Въ остальномъ сходна съ ♀. Длина 5,5 мм.

Въ значительной степени напоминаетъ, имѣющій быть мною описаннымъ въ ближайшемъ будущемъ, *L. nevodovskii*, sp. n. (изъ Коджоръ, близъ Тифлиса) и вмѣстѣ съ послѣднимъ долженъ быть отнесенъ къ группѣ *nigritus* Em. - *semenovi* Ruiz.

Киргизъ-ата Ферганской обл., 10. VII. 14, Б. Сварчевскій, около 2 десятковъ ♀♀ и 4 крылатыхъ ♀♀.

Leptothorax (subgen. **Mychothorax** Ruz.) **muscorum** Ny1.

♀. Муравьи этого сбора определены Н. Книповичемъ какъ *M. acervorum* Fb. (?). Изслѣдованіе ихъ не оставляетъ никакихъ сомнѣній въ томъ, что это *M. muscorum* Ny1. Особенно характерны почти полное отсутствіе отстоящихъ волосковъ на ножкахъ и скульптура личного щитка, посрединѣ совершенно гладкаго и блестящаго.

Жвалы съ двумя большими передними зубцами и (у препарированнаго экземпляра) 4-мя маленькими позади стоящими зубчиками, не считая внутренняго угла. Первый членикъ жгутика усика равенъ по длинѣ тремъ слѣдующимъ, вмѣстѣ взятымъ. Челюстная щупальца 5-члениковая; 1-ый и 4-ый членики самые короткіе, почти равной длины; 2-ой и 3-ій немного длиннѣе, также равной длины; конечный въ 1½ раза длиннѣе 4-го. Губная щупальца 3-члениковая; первый членикъ почти равенъ двумъ остальнымъ, взятымъ вмѣстѣ; 2-ой членикъ вдвое короче конечнаго. Длина 2,5 мм.

Окрестности Гадяча, въ бору за Псломя, VIII. 09, Н. Книповичъ, ♀♀.

Pheidole pallidula Ny1.

Ирке-кашка Ферганской обл., 18. VII. 14, Б. Сварчевскій, нѣсколько ♀♀ и ♂♂.

Myrmica rubra L. subsp. **levinodis** Ny1. var. **ferganensis** nova.

♀. Голова такой формы, какъ изображена у Emery (Paläarkt. Formic. Deutsch. Ent. Zeitschr., 1908, p. 170, fig. 3) для типа, или же, у нѣкоторыхъ экземпляровъ (того же гнѣзда), сверху нѣсколько уже. Промезонотумъ болѣе выпуклый, чѣмъ у типа и сзади у нѣ-



Рис. 3. *Myrmica rubra levinodis* var. *ferganensis* nova. ♀. Профиль торакса и стебелька.

которыхъ экземпляровъ образуетъ довольно рѣзкій обрывъ, который у другихъ, напротивъ, сглаженъ. Шипы эпинотума болѣе тонкіе и длинные, съ концомъ чуть загнутымъ внизъ и направлены болѣе вверхъ, чѣмъ у типа. Основная поверхность эпинотума возвышена, такимъ образомъ, что между заднимъ краемъ ея и основаніемъ шипа образуется полукруглая выемка. Узелокъ перваго членика стебелька довольно высокій. Нижний сосочекъ довольно длинный, на концѣ закругленный. Скульптура на членикахъ стебелька въ общемъ слабая, хотя нѣсколько продольныхъ складочекъ по бокамъ узелка перваго членика выражены довольно рѣзко. Окраска блѣдная, желто-

ватая; тораксъ и въ особенности голова немного темнѣе, желто-бурые. Длина 3,75—4 мм.

Главнѣйшія отличія отъ типичнаго *levinodis* заключаются, слѣдовательно, въ рѣзко выраженной выпуклости *promesunotum*'а, нѣсколько большей приподнятости шиповъ эпинотума и возвышенности узелка перваго членика стебелька. Несмотря на склонность большинства формъ *Myrmica* къ вариациямъ, совокупность данныхъ отклоненій представляется мнѣ все же достаточной для установленія новой разновидности.

Описанная разновидность стоитъ близко къ *var. tenuispina* F o r.

Р. Киргизъ-ата, около 9000 фут., Ферганской обл., лѣто 1914 г., Б. Сварчевскій. Подъ камнемъ у берега рѣки. Много ♀♀.

Myrmica scabrinodis N y l.

Данный видъ, принадлежащій къ числу очень обыкновенныхъ, распадается, какъ извѣстно, на значительное число различныхъ таксономическихъ формъ, подчасъ трудно разграничиваемыхъ. Особенной неустойчивостью отличается строеніе основной части рукояти усика (у ♀ и ♀), образующее постепенные переходы между крайними формами. Ряды различныхъ формъ этой части рукояти усика представлены у Рузскаго (Мур. Рос., I, стр. 680, рис. 169) и у Ешегу (Paläarkt. Formicid. Deutsch. Ent. Zeitschr., 1908, p. 175, fig. 8).

Дополняя ниже въ нѣкоторыхъ отношеніяхъ существующія описанія рассматриваемаго вида и указывая на характерные признаки служащаго въ данномъ случаѣ ближайшимъ объектомъ изслѣдованія представителя изъ Ферганской области, я въ то же время даю въ выноскахъ указанія на отклоненія этихъ признаковъ, на основаніи матеріала, имѣющагося въ моей коллекціи.

♀. Изгибъ рукояти усиковъ имѣетъ совершенно такой же видъ, какъ представлено у Рузскаго подъ № 4⁷⁾. Я даю рисунокъ профиля эпинотума и стебелька (рис. 4—♀ А). Форма шиповъ вполне соотвѣтствуетъ описанію Рузскаго⁸⁾. Поверхность эпи-

⁷⁾ Такой же видъ представляетъ основная часть рукояти усика и у имѣющихся въ моей коллекціи представителей изъ Таганрога (Э н в а л ь д ь, № 1873); напротивъ, у имѣющихся у меня представителей изъ Freyburg'a близъ Naumburg'a, Саксонія (IV. 12., В. К а р а в а е в ь), онъ имѣетъ видъ, соотвѣтствующій у Рузскаго № 3, а у представителей изъ Елисаветградскаго у. Херсонской губ. (дер. Журовка, В. К а р а в а е в ь, № 1266) и изъ кантона Vaud въ Швейцаріи (F o g e l, моя коллекція) онъ имѣетъ видъ соотвѣтствующій № 1.

⁸⁾ По поводу формы шиповъ эпинотума замѣчу, что очень схожіе шипы имѣются у вышеупомянутыхъ представителей изъ Таганрога и Frey-

нотума между шипами блестящая, почти гладкая, со слабыми намеками на поперечную штриховатость. Лобная площадка почти гладкая, блестящая; точно такъ же блескомъ отличается и прилегающая часть личного щитка между его продольными ребрышками. Челюстные щупальца 6-члениковые; первые 3 членика и послѣдній приблизительно равной длины, 4-ый же и въ особенности 5-ый, короче. Губные щупальца 4-члениковые; 1-ый членикъ равенъ по длинѣ двумъ послѣднимъ вмѣстѣ взятымъ, а 2-ой короче.

♀. Жвалы съ 8—9 зубцами, при чемъ 9-ый зубецъ зачаточный. Челюстные и губные щупальца такія же, какъ и у ♀. Лобная пло-

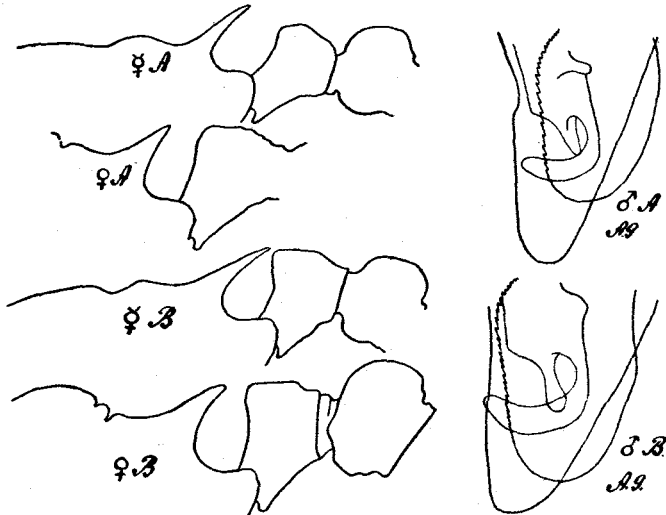


Рис. 4. *Myrmica scabrinodis* Ny l.

А — профиль торакса и стемелька ♀ и ♀ изъ Ирке-кашка Ферганской обл. — В — тоже ♀ и ♀ изъ дер. Журовка Елисаветградскаго у. Херсонской губ. — ♂ А; А. G. — половые клапаны ♂ изъ Ирке-кашка. — ♂ В; А. G. — тоже ♂ изъ дер. Журовки.

щадка нѣжно-продольно-штриховатая. Шипы эпинотума (А ♀) чуть короче, чѣмъ у ♀, широкіе при основаніи, равномерно заостренные,

бург'a, тогда какъ у представителей изъ Елисаветградскаго уѣзда (тотъ же рис. — ♀ В) они нѣсколько болѣе длинныя, а у представителей изъ Vaud особенно длинныя, тонкіе и прямые, вродѣ того, какъ это представлено у Emery (loc. cit., p. 176, fig. 10 c) для var. *sabuleti* Mein. У елисаветградскихъ представителей профиль узелка перваго членика стемелька (см. рис.) представляетъ то отличіе, что вершина его образуетъ несравненно болѣе острый уголъ, сильнѣе выдающійся впередъ; верхняя поверхность его болѣе прямая.

прямые. Переднія крылья съ одной большой кубитальной и маленькой дискоидальной клѣточками, при чемъ кубитальная спереди раздѣлена неполной продольной жилкой, продолжающейся и внѣ этой клѣточки⁹⁾.

♂. Рукоять усиковъ нѣсколько короче $\frac{1}{4}$ длины жгутика; конечные членики переходятъ въ проксимальные постепенно, но все же на счетъ булавы можно отнести 5 члениковъ. Лобная площадка матовая, зернистая. Личной щитокъ слабо-блестящій. Челюстные щупальца 6-члениковыя, съ 5-мъ членикомъ болѣе короткимъ; губныя 4-члениковыя съ первыми двумя члениками болѣе длинными и двумя послѣдними болѣе короткими. Среднеспинка мѣстами болѣе или менѣе нѣжно-продольно-штриховатая, впереди между косыми линиями почти гладкая, но съ точками; по Рузскому, среднеспинка въ большей своей части гладкая и блестящая. Нуроругиумъ имѣетъ такой видъ, какъ это представлено мною для *Myrmica rubra ruginodis* Nyl. (Nachtrag zu meinen „Ameisen aus Transkaspien und Turkestan“, Русск. Энт. Обзор., 1909, стр. 270, фиг. 1 — Нр. х). Половые клапаны изображены на прилагаемомъ рисункѣ (AG. A); средний клапанъ съ тремя отростками, изъ которыхъ дистальный задній наиболѣе длинный и загнутъ внизъ. Переднія крылья съ почти такимъ же жилкованіемъ, какъ и у ♀, но продольная неполная жилка кубитальной клѣточки не всегда составляетъ непосредственное продолженіе продольной жилки, лежащей внѣ клѣточки. Въ остальномъ соответствуетъ описанію Рузскаго¹⁰⁾.

Изъ признаковъ описываемыхъ представителей, отличающихъ ихъ отъ указанныхъ въ примѣчаніяхъ представителей нѣкоторыхъ другихъ мѣстностей, обращаютъ на себя вниманіе главнымъ образомъ форма узелка перваго членика стебелька и особенности строенія средняго полового клапана. Въ виду недостаточной изученности многочисленныхъ формъ *scabrinodis*, я воздерживаюсь въ данномъ случаѣ отъ установленія новой разновидности.

Ирке-кашка на р. Араванъ Ферганской обл., 19. VII. 14 Б. Сварчевскій. Подъ камнемъ. ♀♀, крылатая ♀♀ и ♂♂.

⁹⁾ ♀♀ изъ Елисаветградскаго у. отличаются слѣдующими признаками: лобная площадка гладкая; шипы эпинотума (BQ) нѣсколько крупнѣе и чуть загнуты внизъ; профиль узелка перваго членика стебелька представляетъ то же отличіе, что и у ♀, хотя передній уголь здѣсь менѣе острый.

¹⁰⁾ ♂♂ изъ Елисаветградскаго у. отличаются слѣдующими признаками: передній участок среднеспинки очень гладкій и блестящій, но также съ точками (по Рузскому среднеспинка въ большей своей части гладкая и блестящая); проксимальный отростокъ средняго полового клапана (AG. B) представляетъ собою лишь небольшой бугорокъ, а болѣе короткій (передній) изъ двухъ дистальныхъ отростковъ болѣе длинный и на концѣ нѣсколько утолщенный.

Messor barbarus L. subsp. meridionalis Eg. An d.

Киркь-коль у Кизыль-тау, Ферганской обл., 1. VII. 14, Б. Сварчевскій. Много ♀♀.

Messor barbarus L. subsp. meridionalis Eg. An d. trans. ad subsp. **capitatus** Latr.

Ирке-кашка на р. Араванъ Ферганской обл., 20. VII. 14, Б. Сварчевскій. Нѣсколько ♀♀, подъ камнемъ. Нѣкоторые экземпляры съ чуть красноватымъ тораксомъ, другіе совершенно черные. Скульптура головы чрезвычайно сглаженная.

Camponotus tichomirovi Ruz.

Р. Киркь-коль Ферганской обл., лѣто 1914, Б. Сварчевскій. Ночью на свѣтъ. 4 ♀♀ med.

Formica rufibarbis Fb.

Спичевъ хуторъ Ферганской обл., лѣто 1914, Б. Сварчевскій. На листьяхъ молодыхъ тополей, ♀♀ и 1 крылатая ♀. ♀♀ съ головами, окрашенными въ такой же красновато-бурый цвѣтъ, какъ и грудь. У нѣкоторыхъ на головѣ нѣтъ почти никакихъ слѣдовъ темнаго пятна.

Myrmecocystus (subg. **Cataglyphis** Forst.) **cursor** Fonsc subsp. **aenescens** Nyl. var. **aterrima** nova.

♀. Основная поверхность заднеспинки (у крупныхъ экземпляровъ) въ своей передней части, соотвѣтствующей настоящему метанотуму болѣе выпукла, чѣмъ у типа; въ то же время и переходъ основной поверхности въ покатую закругленъ немного менѣе. Болѣе рѣзко отличіе въ окраскѣ: въ то время, какъ у типа, а вмѣстѣ съ тѣмъ и у другихъ, имѣющихся у меня представителей изъ Ферганской области (р. Падша-ата, № 1858, Б. Со в и н с к і й), усики, сочлененія ножекъ, лапки отчасти голени и жвалы желто-бурые, у представителей данной разновидности жвалы, усики и голени совершенно черные, а сочлененія ножекъ буроватые. Отстоящіе волоски на голеняхъ и лапкахъ бурые болѣе свѣтлые чѣмъ самыя лапки, но далеко не такіе яркіе, желто-бурые, какъ у типа.

Р. Киргизь-ата, Ферганской обл., 8. VII. 14, Б. Сварчевскій. Крупные ♀♀.

Acantholepis frauenfeldii Mayr var. **nigra** Em.

Отличаются отъ имѣющихся въ моей коллекціи представителей тѣмъ, что на заостренныхъ буграхъ эпинотума не имѣютъ дополнительнаго тоненькаго шипика; бугоръ прямо оканчивается заостреніемъ. Я не вижу въ данномъ случаѣ достаточнаго основанія для созданія новой разновидности, такъ какъ различіе слишкомъ ничтожно.

Р. Киркь-коль, Ферганской обл., 2. VII. 14, Б. Сварчевскій. ♀♀.