

NOTA CIENTÍFICA

Redescripción de la obrera de *Myrmelachista gallicola* (Hymenoptera: Formicidae) y primera cita para la provincia de La Pampa (Argentina)

QUIRÁN, Estela M.* y Juan J. MARTÍNEZ **

* Facultad de Ciencias Exactas y Naturales, Universidad Nacional de La Pampa, Uruguay 151 L6300CLB, Santa Rosa, La Pampa, Argentina. E-mail; emquiran@yahoo.com.ar

** Museo Argentino de Ciencias Naturales «Bernardino Rivadavia» Av. A. Gallardo 470, 1428, Buenos Aires.

Redescription of the worker of *Myrmelachista gallicola* (Hymenoptera: Formicidae) and first record from La Pampa (Argentina)

■ **ABSTRACT.** The worker of *Myrmelachista gallicola* Mayr is redescribed and mentioned for the first time for La Pampa province (Argentina). The material studied was integrated by workers and was collected on *Prosopis caldenia* Burkart (Fabaceae) at Santa Rosa, La Pampa within galls of *Tetradiplosis sp.* (Diptera: Cecidomyiidae).

KEY WORDS. *Myrmelachista gallicola*. Diagnosis. Distribution. Biology. *Prosopis caldenia*. Cecidomyiidae.

■ **RESUMEN.** Se redescrive la obrera de *Myrmelachista gallicola* Mayr y se cita por primera vez para la provincia de La Pampa (Argentina). El material estudiado está compuesto por obreras y fue recolectado sobre *Prosopis caldenia* Burkart (Fabaceae), dentro de las agallas de *Tetradiplosis sp.* (Diptera: Cecidomyiidae), en la periferia de la ciudad de Santa Rosa, provincia de La Pampa.

PALABRAS CLAVE. *Myrmelachista gallicola*. Diagnóstico. Distribución. Biología. *Prosopis caldenia*. Cecidomyiidae.

La especie *Myrmelachista gallicola* Mayr (Hymenoptera: Formicidae) ha sido mencionada para las provincias de Buenos Aires y Misiones de nuestro país. La descripción original de la especie fue hecha por Mayr en 1887, y complementada por Forel en 1913 y Santschi en 1916. Debido a que esas descripciones son incompletas, en esta nota se redescrive la obrera de *Myrmelachista gallicola*.

El material estudiado fue recolectado en agallas de Cecidomyiidae (Insecta: Diptera) sobre *Prosopis caldenia* Burkart en la periferia

de la ciudad de Santa Rosa, provincia de La Pampa, compuesto por ejemplares obreras. Fue analizado y medido con microscopio estereoscópico de 72X y los esquemas fueron realizados con cámara clara.

***Myrmelachista gallicola* Mayr 1887**
(Figs 1-3)

Myrmelachista gallicola Mayr, 1887: 526; Santschi, 1916: 395, 1936: 417; Kempf, 1972: 149 (cat).

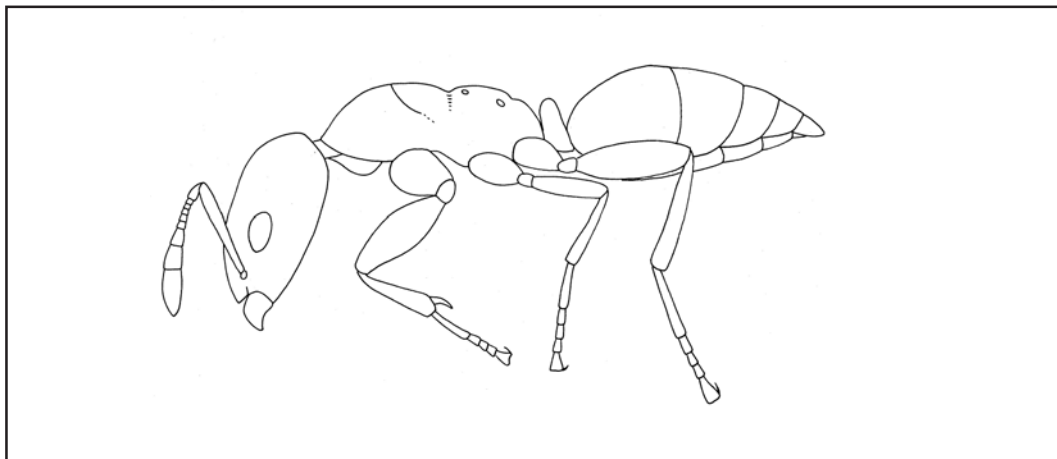


Fig. 1. Vista lateral de la obrera de *Myrmelachista gallicola*.

Myrmelachista rubiginosa Emery, 1905: 185;

Santschi 1936: 417 (cat.) (= *M. gallicola*).

Myrmelachista roveretoi Forel, 1913: 245;

Santschi 1916: 395 (cat.) (= *M. gallicola*).

Redescripción de la Obrera (n= 30).

Longitud total: 1,72-2,53 mm. Ancho cefálico: 0,25-0,39 mm. Largo cefálico: 0,35-0,46 mm. Índice cefálico: 71-84. Longitud ocular: 0,09-0,11 mm. Ancho ocular: 0,07-0,09 mm. Índice ocular: 81-122. Distancia interocular: 0,24-0,34 mm. Distancia cíleo-ocular: 0,09-0,11 mm. Longitud escapo: 0,3-0,4 mm. Índice escapo: 100-87. Longitud fémur: 0,35 mm. Índice fémur: 71-76.

Color de la cabeza y mesosoma, castaño medio. Metasoma de color castaño muy oscuro. Cabeza con pelos cortos (0,023 mm.) semierectos, dispersos regularmente en la cabeza, con 2-3 pelos de longitud intermedia (0,046 mm.), en la parte media de la cara frontal de la cabeza. Tegumento liso y brillante, con una escultura punteada abierta (Harris, 1979). Un ocelo medio. Surco frontal visible, ubicado en la mitad de la frente a la altura de los ojos compuestos. Lóbulos frontales desarrollados conformando bordes suaves hacia adelante. Surcos antenales poco desarrollados. Antenas de 10 segmentos, con clava de 3 antenitos. Los escapos antenales no alcanzan el margen occipital de la cabeza en vista frontal. Ojos compuestos bien

desarrollados.

Mesosoma alargado, escasos pelos aislados con una longitud de 0,046 mm. presentan una cutícula rugosa bien marcada. Perfil del mesosoma con una discontinuidad pronunciada en el surco metanotal. Vista dorsal del pronoto casi pentagonal, alargado, con un declive suave en la cara anterior. Perfil del pronoto en forma de banda ancha, que se dirige hacia delante en la parte dorsal y en los laterales hacia atrás. Vista dorsal del mesonoto, ovalada; con suturas pro y mesometanotal, curvas. Surco metanotal en

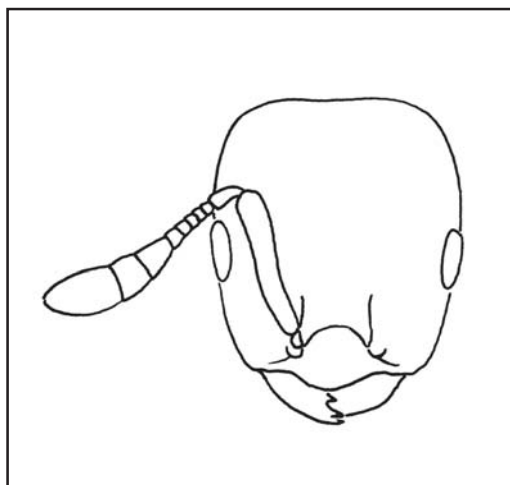


Fig. 2. Vista frontal de la cabeza de *Myrmelachista gallicola*.

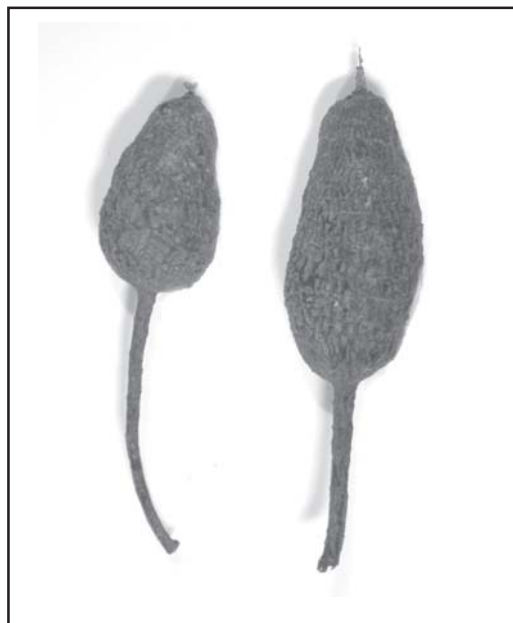


Fig. 3. Agallas de *Tetradiplosis* sp.

forma de banda ancha, que es tres veces el diámetro de los espiráculos mesotorácicos, y con una escultura de estrías dispuestas según el eje longitudinal del cuerpo. Propodeo rectangular visto dorsalmente, con su cara declive separada de la anterior por una discontinuidad dorsal cóncava, poco pronunciada. Lóbulos propodeales presentes. Pecíolo con escama gruesa, alta, erecta y bien expuesta, con 2-3 pelos de longitud intermedia en los bordes más externos, y 2-3 pelos cortos en la parte dorso-central de la escama, y una escotadura leve en la parte media. Gaster con una escultura en forma de escamas irregulares dispuestas longitudinalmente. Tergos con pelos cortos en su superficie y de longitud intermedia en sus bordes apicales.

Caracteres diagnósticos. Pecíolo con escama gruesa, alta, erecta, bien expuesta y con una escotadura leve en la parte media. Gaster con una escultura en forma de escamas irregulares dispuestas longitudinalmente. Esta especie se diferencia de *M. nodigera* y de *M. bruchi* por la forma del pecíolo, aunque con *M. nodigera*,

comparte el tegumento brillante con puntuación laxa en la cabeza y más densa en el resto del cuerpo.

Es la primera vez que se cita *Myrmelachista gallicola* para la provincia de La Pampa.

Material examinado. 30 obreras. **ARGENTINA. La Pampa:** Dto. Capital, Santa Rosa, Laguna Don Tomás, 2-X-04, J. J. Martínez col.; 3 ejemplares fueron depositados en el Museo Argentino de Ciencias Naturales (Bs. As., Argentina), y el resto en la colección de la Cátedra Biología de Invertebrados II, de la Facultad de Ciencias Exactas y Naturales, UNLPam.

Distribución. ARGENTINA. Buenos Aires: La Plata, Tigre (Forel, 1913; Santschi, 1936; Kempf, 1972); **Misiones:** Loreto (Santschi, 1936; Kempf, 1972); **La Pampa:** Santa Rosa (nuevo registro). **URUGUAY:** Dtos. Soriano y Mercedes (Mayr, 1887; Berg, 1890; Kempf, 1972; Díaz & De Santis, 1975). **BRASIL: Rio Grande do Sul** (Kempf, 1972); **Rio de Janeiro** (Kempf, 1972).

Biología: los ejemplares examinados fueron recolectados dentro de agallas producidas por *Tetradiplosis* sp. (Diptera: Cecidomyiidae) en *Prosopis caldenia*. En ningún caso fueron observados sobre las ramas o fuera de las agallas, y una vez que estas fueron cortadas, las obreras tampoco las abandonaron. El descubrimiento de *Myrmelachista gallicola* fue debido a la disección de las agallas con el fin de recolectar larvas de *Tetradiplosis* sp. Berg (1890), y Díaz & De Santis (1975) mencionaron la presencia de obreras de *M. gallicola* Mayr en las agallas esferoidales, producidas por el cinípedo *Eschatocerus acaciae* Mayr recolectado en los departamentos de Soriano y Mercedes (Uruguay) sobre *Acacia cavens* Hook, *Acacia aroma* Gill. y *Prosopis nigra* (Griseb.) Hyeronimus (Fabaceae). En los trabajos previos de Mayr (1887), Forel (1913) y Santschi (1916) no se proveen datos biológicos de la especie.

AGRADECIMIENTOS

Agradecemos al Dr. Raymond Gagné por la identificación de *Tetradiplosis sp.* (Diptera: Cecydomyiidae), y a Gustavo Gabrielli por realizar las fotografías de las agallas.

BIBLIOGRAFÍA CITADA

1. BERG, C. 1890. Enumeración sistemática y sinonímica de los formícidos argentinos, chilenos y uruguayos. *An. Soc. Cient. Arg.* 29: 5-43.
2. DIAZ, N. & L. DE SANTIS. 1975. Las agallas esferoidales del algarrobo de Chile. *Neotrópica* 21 (65): 89-93.
3. EMERY, C. 1905. Studi sulle formiche della fauna neotropica. XXVI. *Bull. Soc. Ent. Ital.* 37:107-194.
4. FOREL, A. 1913. Fourmis d' Argentine, du Brésil, du Guatemala et de Cuba, reçues de MM. Bruch, Prof. v. Jhering, Mlle. Baez, M. Peper et M. Rovereto. *Bull. Soc. Vaud. Sc. Nat.* 49: 203-250.
5. HARRIS, R. A. 1979. A glossary of surface sculpturing. *Occas. Pap. Entom. California Department of Food and Agriculture*, nº 28: 1-31.
6. KEMPF, W. W. 1972. Catálogo abreviado das Formigas da Região Neotropical (Hymenoptera: Formicidae). *Studia Entom* XV(1-4): 1-344.
7. MAYR, G. L. 1887. Suedamerikanische Formiciden. *Verh. Zool.- Boot. Ges. Wien* 37: 511-632.
8. SANTSCHI, F. 1916. Formicides sudaméricains nouveaux ou peu connus. *Physis* 2: 365-399.
9. SANTSCHI, F. 1936. Fourmis nouvelles ou intéressantes de la République Argentine. *Rev. de Entomología* 6 (3-4): 402-421.

Recibido: 23-VIII-2006

Aceptado: 11-X-2006