

# Poeyana

INSTITUTO DE ZOOLOGÍA      ACADEMIA DE CIENCIAS DE CUBA

Número 174

La Habana, 4 de Octubre de 1977

## Estudios sobre los Himenópteros de Cuba. VII. Dos Nuevas Especies para la Fauna Mirmecológica Cubana<sup>1</sup>

PASTOR ALAYO D.<sup>2</sup> y LORENZO ZAYAS MONTERO<sup>2</sup>

ABSTRACT.—A new species of ant (Formicidae: Formicinae), is described, and the species *Discothyrea testacea* ROGER (Formicidae: Ponerinae) is recorded for the first time from Cuba.

Entre el abundante material mirmecológico cubano pendiente de estudio en las colecciones del Instituto de Zoología de la Academia de Ciencias, hemos encontrado dos especies nuevas para Cuba, que reportamos en este breve trabajo.

FAMILIA FORMICIDAE

Subfamilia Formicinae

Género *Camponotus* MAYR

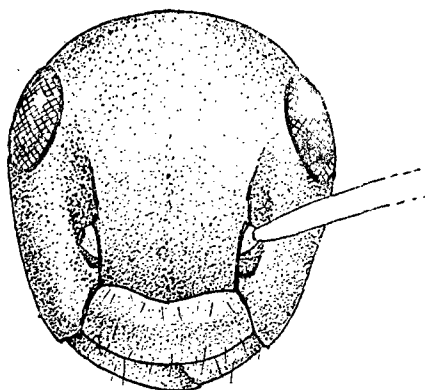
*Camponotus baronii*, especie nueva

(Fig. 1A, B, y C)

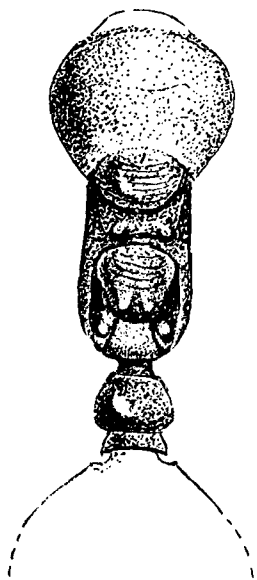
Especie cercana a *Camponotus kutterianus* BARONI y a *C. micrositus* MANN. Difiere de *kutterianus* por tener el epinotum levantado en su parte media, el peciolo abdominal globular, la forma de la cabeza, y su mayor tamaño; de *micrositus* se diferencia por tener la sutura mesoepinotal bien marcada y el gaster unicolor.

<sup>1</sup> Aprobada su publicación en diciembre de 1976.

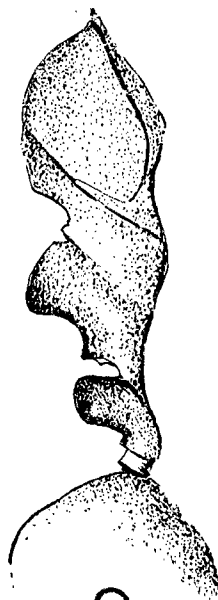
<sup>2</sup> Instituto de Zoología, Academia de Ciencias de Cuba.



A



B



C

FIGURA 1.

*Camponotus baronii*. A. Cara; B. Tórax, vista dorsal;  
C. Tórax, vista lateral,

Cabeza más larga que ancha, con los ojos compuestos bastante grandes e implantados en la parte superior. Margen occipital suavemente convexo, algo recto en su parte media. Clypeus más o menos trapezoidal, con su borde anterior fuertemente impreso (como formando pequeñas denticulaciones romas), y adornado con cerdas fuertes y erectas. Láminas frontales ligeramente divergentes hacia atrás. Antenas con 12 segmentos; escapo bastante largo; segundo segmento dos veces tan largo como el tercero; último segmento del flagelo obtusamente puntiagudo, y algo menor que los dos anteriores combinados. Cabeza pulida, ligeramente marcada con finas estrías transversales, y adornada en su parte posterior con pelitos acostados y algunas pocas cerdas fuertes levantadas.

Pronotum globular, marcado con notable escultura estriada y fina en forma de dos grandes círculos concéntricos. Sutura entre pronotum y mesonotum bien marcada, este último primero protuberante, con escultura bien visible formada por dos pequeñas estrías concéntricas, y después fuertemente deprimido, viéndose un surco transversal en el fondo de la depresión, levantándose algo después de este surco y mostrando dos pequeñas protuberancias de color claro, que tienen un curioso aspecto de ocelos. Epinotum muy levantado en su parte media; el levantamiento visto dorsalmente es truncado, casi bifido y fuertemente estriado; visto lateralmente, el epinotum muestra después del levantamiento un fuerte declive, que forma una gran concavidad, levantándose finalmente para llegar al borde posterior. Tórax fuerte y apretadamente estriado; visto lateralmente muestra todas las suturas bien marcadas, tanto entre pronotum y mesonotum como entre éste y el epinotum. Patas anteriores muy engrosadas. Nudo del peciólo globular, en vista dorsal ligeramente truncado posteriormente, en vista lateral más o menos cuadrado.

Gaster globular, adornado con pelitos algo recostados en el primer segmento, y con largas cerdas erectas de color blanco plateado en los dos segmentos posteriores.

El color general del cuerpo es rojo oscuro, con el gaster muy oscuro, casi negro; tiene una coloración y un aspecto general que recuerda fuertemente a la hormiga myrmecina

*Crematogaster sanguinea* ROGER, con la cual aparentemente vive asociada. Este es el caso también de la especie afín *Camponotus kutterianus* BARONI, colectada por nosotros en dos ocasiones en la costa sur de la provincia de Oriente, mezclada con individuos de la especie ya mencionada *Crematogaster sanguinea* ROGER.

Medidas (mm) del holótipo (obrero): largo de la cabeza, 0.99; ancho de la cabeza, 0.86; largo del tórax, 1.18; ancho del pronotum, 0.62; largo del pecíolo abdominal, 0.40; alto del pecíolo, 0.27; largo del fémur posterior, 0.81; largo de la tibia posterior, 1.2; largo total, 3.87. Ejemplar colectado en Santa Fe (litoral de La Habana), en Abril de 1930, asociado con *Crematogaster sanguinea* ROGER. Depositado en las colecciones entomológicas del Instituto de Zoología, Academia de Ciencias de Cuba, y marcado como holótipo en etiqueta roja.

Dedicamos gustosamente esta especie al distinguido mirmecólogo suizo Dr. C. Baroni Urbani.

#### Subfamilia Ponerinae

#### Género *Discothyrea* Roger

#### *Discothyrea testacea* Roger

(Fig. 2A y B)

*Discothyrea testacea* ROGER, 1863, Berl. Ent. Zeitschr., 7: 177.

Esta notable y diminuta hormiga es fácilmente separable del resto de los ponerinos cubanos conocidos, porque en ella el borde anterior del clypeus sobrepasa a las mandíbulas, teniendo forma de disco semicircular y siendo horizontal a aquéllas.

El primer ejemplar obtenido (una reina alada) fue colectado por el autor senior de este trabajo en Soroa, Pinar del Río, a la luz, en Febrero de 1968; posteriormente otros dos ejemplares (una reina desalada y una obrera) fueron colectados en los montes marginales de la laguna de Ariguanabo, San Antonio de los Baños, Habana, por Luis F. de Ar-

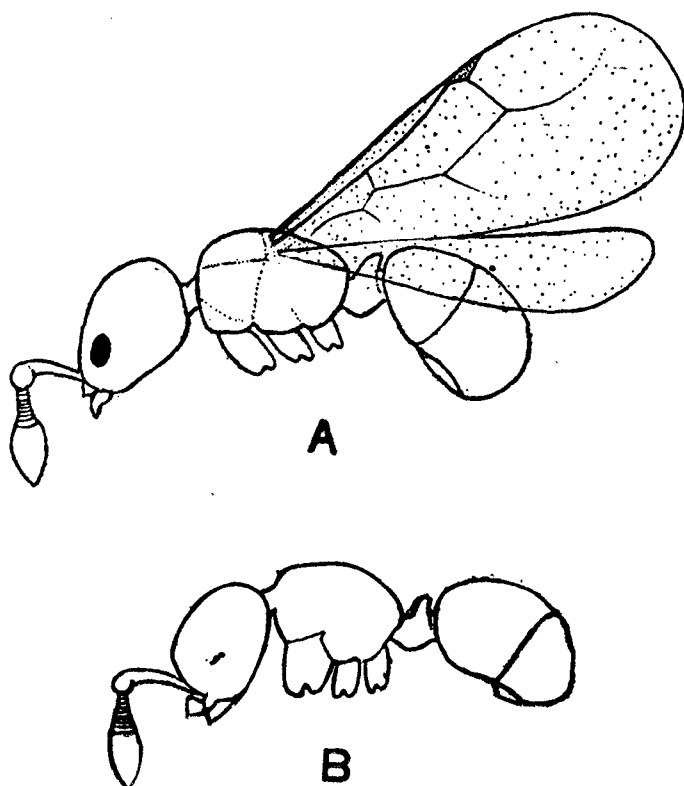


FIGURA 2.

*Discothyrea testacea*. A. Reina; B. Obrera.

mas en Agosto 1974, quien los encontró bajo una piedra. Los tres ejemplares, aunque con pequeñas diferencias, concuerdan con la descripción original de *Discothyrea testacea* ROGER.

Hemos vacilado si debemos o no considerar los ejemplares antes mencionados como pertenecientes a la especie descrita por Roger, pero la imposibilidad de examinar los tipos de *Discothyrea testacea*, unido a la escasez de ejemplares existentes de esta especie, nos ha decidido a considerar provisionalmente que nuestros ejemplares pueden ser referidos a la mencionada especie de Roger. Es probable que futuros estudios, teniendo a mano más material, puedan aclarar definitivamente esta cuestión.