

D<sup>r</sup> F. SANTSCHI

---

# DESCRIPTION DE NOUVELLES FOURMIS DE L'ARGENTINE

ET PAYS LIMITOPHES

1922b

---

Publié dans les « Anales de la Sociedad Científica Argentina », vol. XCIV, page 241 et suivantes

---

BUENOS AIRES  
IMPRIMERIE ET ÉDITIONS « CONI »  
684, PERÚ, 684  
—  
1922

D<sup>r</sup> F. SANTSCHI

1922b

---

# DESCRIPTION DE NOUVELLES FOURMIS DE L'ARGENTINE

## ET PAYS LIMITROPHES

---

Publié dans les « Anales de la Sociedad Científica Argentina », vol. XCIV, page 241 et suivantes

---

BUENOS AIRES  
IMPRIMERIE ET ÉDITIONS « CONI »  
684, r. Riv. 684  
—  
1922

DESCRIPTION

DE

NOUVELLES FOURMIS DE L'ARGENTINE ET PAYS LIMITROPHES

Les intéressantes fourmis qui font l'objet de cette étude m'ont été envoyées pour la plupart, par M. Carlos Bruch qui en a capturé lui même une grande partie à Alta Gracia dans la province de Córdoba. Il en a aussi observé les mœurs et la nidification, choses qui seront publiées par ses soins. Les autres espèces proviennent de ses actifs correspondants. Qu'ils reçoivent tous ici mes vifs remerciements.

✓ ✓ **Stigmatomma (Fulakora) elongata** Sants. var. **minor** n. var.

♂. Long. 2,8 mm. Varie du noir au brun-jaunâtre. Bord de la tête et appendices jaune roussâtre. Très luisante. Lisse avec une fine ponctuation piligère plus espacée sur le corps que sur la tête. Diffère du type et de la var. *Barretoï* Bruch, par sa taille plus petite et plus ténue.

Córdoba, Alta Gracia (Bruch), 4 ♂.

Var. *Barretoï* Bruch. Cette forme ne diffère du type que par la couleur plus foncée du gastre. L'angle postérieur de la tête est aussi arrondi chez le type que chez cette variété.

✓ ✓ **Ectatomma (Parectatomma) Bruchi** n. sp.

♂. Long. 4-4,5 mm. Rouge brunâtre. Appendices et bout du gastre, jaune brunâtre. Soyeuse, densément striée en long. Les stries du dessus du pétiole en général arquées, avec leur convexité en avant. Les stries sont à peine plus fines que chez *triangulare* Mayr. Il y en a

environ 20 entre les arêtes frontales, qui sont plus écartées que chez *triangulare* (12 environ chez cette dernière espèce).

Vu de dessus le pronotum en montre 35 environ (27 chez *triangulare*). Pilosité dressée plus longue et un peu plus abondante. Pubescence moindre sur les appendices, du reste rare.

Tête rectangulaire, légèrement plus longue que large, un peu rétrécie devant; le bord postérieur droit. Les yeux, entre le quart postérieur et le milieu des côtés sont fort convexes. Arêtes frontales très espacées et prolongées en arrière. Épistome transversalement concave au tiers moyen qui est plus large que long. Mandibules lisses et luisantes, striées à leur base; le bord terminal un peu plus long que le bord interne. Sutures du dos du thorax à peine indiquées. Pronotum beaucoup moins convexe que chez *triangulare*, et les épaules plus angulaires, bien que mousses. Épinotum inerme l'angle est à peine indiqué par une petite saillie mousse. Pétiote à peine plus haut que long, convexe dessus, aussi large derrière que long et presque d'un quart plus large derrière que devant. Un grand appendice lamellaire et bidenté au-dessous. Postpétiote plus large que chez *triangulaire* et moins rétréci devant. Le segment suivant à peine plus grand et plus long. Hanches épineuses. Le scape, lisse, dépasse d'un peu plus de son épaisseur le bord postérieur de la tête. Articles du funicule épaissis, les 9° et 10° plus large, que longs; les trois derniers formant presque une massue.

Córdoba, Alta Gracia (Bruch).

Diffère en outre de *E. rastratum* Mayr, par son épinotum non denté, chez *trigonum* les stries sont au contraire plus grosses que chez *triangulare* et chez *E. Hartmanni*, la taille est plus petite.

|| Typhlomyrmex Bruchi Sants. in. litt.

Córdoba, Alta Gracia (Bruch).

1 ♀ parmi des *Solenopsis*.

|| Poneria distinguenda Em. var. argentina n. var.

♂. Long. 3,8-4 mm. Diffère du type de l'espèce par ses scapes plus longs, dépassant de leur épaisseur le bord postérieur de la tête. L'écaille est un peu plus épaisse vers le sommet. Pour le reste, semblable.

Argentine: Córdoba, Alta Gracia (Bruch).

**Anochetus Mayri** Em. st. **neglectus** Em. var. **australis** Em.

Córdoba, Alta Gracia (Bruch).

✓ **Odontomachus chelifer** Latr. var. **emacerata** n. var.

♂. Long. 12-13 mm. Diffère de *chelifer* par son aspect beaucoup plus gracile. La tête plus étroite, large de 2 mm. à la hauteur des yeux et de 1,6 mm. au cinquième postérieur. Le scape dépasse le bord postérieur de la tête d'un cinquième de sa longueur ou de la longueur du deuxième article du funicule (plus court chez *chelifer*). Les yeux beaucoup plus petits. Mandibules relativement plus longues et plus étroites; les trois dents terminales sont également plus développées. Thorax et gastre plus étroits. Pour le reste, sculpture, pilosité comme chez *chelifer*.

Brésil: Santa Catharina, Blumenau (Reichensperger).

Argentine: Chaco de Santiago del Estero (Wagner). Ce dernier a le thorax jaune brunâtre, les appendices roux.

Il ne s'agit pas ici d'individus parasites de *Mermis*; les abdomens sont petits et non déformés.

**Pseudomyrma acanthobia** Em. var. **cocae** n. var.

♂. Très voisin du type, dont elle diffère par sa taille plus grande chez toutes les castes.

Long.: ♀ 5-5,5 mm.; ♀ ailée 5,5-6,5 mm.; ♀ reine 7,3 mm.; ♂ 7,5 mm. Sculpture un peu plus accentuée; couleur et taches comme chez le type.

Argentine: Córdoba, Alta Gracia, ♀ ♀ ♂ (Bruch). Dans les branches de cocos (*Fagara coco*).

**Pogonomyrmex Weiseri** Sants. var. **neuquensis** n. var.

♂. Diffère du type de Catamarca par les interrèdes du thorax encore plus densément ponctuées et mates. L'angle supérieur de l'épinothum n'a que de petites dents mousses, plus petites que les inférieures.

Neuquen, Cerro Policía (Dr. Schiller leg.).

S. G. **NEOCREMA** Sants.

C'est par erreur qu'en instituant ce sous-genre, j'y ai fait entrer le *Cr. Stolli* For. et deux autres *Orthocrema* malgaches dont les ♀ sont beaucoup plus grandes que les ♂. Tandis que dans le S. G. *Neocrema*, comme il faut le comprendre, les ♀ sont de petite taille, leur postpétiole est fortement transversal et rappelle celui du S. G. *Oxygyne* For. à tel point que j'y avais inclus autrefois le *Cr. scelerata* Sants. qui est un véritable *Neocrema*, chez la ♂ le postpétiole est aussi transversal, le plus souvent nettement sillonné ou impressionné au milieu. Les *Cr. montezumia* Sm., *arcuata* For. et *sulcata* Mayr se rapportent à ce sous-genre. D'autre part, le *Cr. bingo* For., avec sa massue de trois articles très nets, se catalogue dans le S. G. *Eucrema* Sants. (= *Crematogaster* s. str. d'après Emery). La taille réduite des ♀ du S. G. *Neocrema* paraît être le résultat de mœurs spécialisées, approchant peut-être celles du S. G. *Oxygyne* For.

**Crematogaster (Neocrema) scapamaris** n. sp.

♂. Long. 3,2-3,8 mm. Noire, mandibules et derniers tarses brun moyen, le reste des appendices brun noir. Milieu de la tête, de l'épistome au vertex, dessus du postpétiole, gastre et appendices, lisses et luisants. Thorax, reste de la tête et du pédoncule densément poncturé-réticulés et presque mats. Quelques rides sur les joues, et de grosses impressions allongées sur l'occiput et le dos du thorax. Le gastre est en outre microscopiquement réticulé. Pilosité dressée, jaunâtre, assez abondante et épaisse, bien plus courte que chez *arcuata* v. *aruga* For., oblique et pointue sur les tibias et les scapes. Pubescence adjacente très rare.

Tête aussi longue que large, fortement arrondie derrière les yeux, les côtés assez droits et un peu convergents en avant des yeux. Ceux-ci se placent à peu près au niveau du tiers postérieur de la tête et sont assez convexes. Aire et sillon frontaux indistincts. Épistome convexe entre les arêtes frontales; le bord antérieur un peu relevé et court. Mandibules lisses, avec de gros points qui s'allongent en stries vers le bout. Le scape dépasse d'environ un quart de sa longueur le bord postérieur de la tête. Tous les articles du funicule plus longs qu'épais, le 8<sup>me</sup> un peu plus long et un peu plus épais que le préce-

dent, mais pas assez pour faire partie de la massue. Sutures du thorax peu ou pas distinctes sur le dos, plus accusées latéralement. Sillon mesoépinal peu profond. Le pronotum (sans le col), convexe et non bordé comme chez *Cr. montezumia* Sm. Le mésonotum présente une face basale subbordée, mais dont les côtés n'atteignent pas le bord du thorax sauf vers sa partie déclive, laquelle est plus courte que chez *Cr. montezumia*. Plan de la face basale de l'épinotum plus bas que celui du promésonotum, plus étroite devant qu'entre les épines où elle passe par une large courbe à la face déclive. Cette face basale est en outre subbordée, avec un léger feston au tiers postérieur. Épines fines, faiblement relevées, parallèles et longues comme les deux tiers de leur intervalle. Nœud du pétiole à peu près carré, avec les angles postérieurs mousses et les antérieurs un peu proéminents. Postpétiole à peine plus large que le pétiole, près du double plus large que long, avec une impression longitudinale médiane bien marquée; gastre un peu plus long que chez *Cr. montezumia* Sm.

♀. Long. 5·5,3 mm. Pilosité blanchâtre, beaucoup plus longue que chez la ♂. La réticulation s'efface sur le milieu du mésonotum et du scutellum, tandis que les côtés ont une prépondérance de rides longitudinales. Les grandes fossettes de la ♂ y sont aussi très nettes.

Tête plus arrondie que chez la ♂, les yeux placés plus au milieu des côtés. L'occiput, moins convexe, a quelques stries transversales en plus de sa réticulation. Thorax aussi large que la tête sans les yeux, haut, avec un promésonotum plus fortement convexe sur le profil que chez *Cr. montezumia* Sm. et *scelerata* Sants. Épinotum denté. Le pétiole est sensiblement trapézoïdal, plus rétréci derrière que devant, les côtés faiblement arqués. Postpétiole aussi large que le pétiole; son nœud plus du double plus large que long, avec une impression médiane peu marquée, bien plus faible que chez la ♂. Gastre court, comme chez la ♂. Ailes subhyalines, les nervures jaune brunâtre. Le reste comme chez la ♂.

♂. Long. 3·3,5 mm. Couleur, sculpture et pilosité à peu près comme chez la ♀. Tête aussi longue que large, avec ses yeux placés entre le cinquième antérieur et le milieu des côtés. Ocelles grands, avec un large sillon lisse et luisant devant le médian. Le reste de la tête est plus densément réticulé-punctué que chez la ♂, sans rides sur l'occiput. Aire frontale submate et finement punctuée. Épistome lisse, luisant, convexe, avec le bord antérieur très faiblement concave au milieu. Mandibules spatuliformes, avec une dent apicale et un denticule vers l'angle interne. Antennes relativement longues; le scape atteint

le milieu de l'ocelle médian. Articles du funicule tous, pour le moins, le double plus longs qu'épais, y compris le premier. Thorax un peu plus large que la tête. Face basale de l'épinotum plus courte que la déclive, passant l'une à l'autre par une courbe inerte. Nœud du pétiole comme chez la ♀; le postpétiole moins nettement sillonné au milieu.

Argentine : Córdoba, Alta Gracia (Bruch leg.), ♀ ♂ ♀ (types); idem Cabana (Scott), ♀.

Diffère nettement de *Cr. bingo* For. par ses antennes à massue bi-articulées. Le ♂ est remarquable par ses longues antennes.

### **Crematogaster (Neocrema) euterpe** n. sp.

♀. Long. 2,8 mm. environ. Noir ou noir brunâtre. Mandibules, articulation des scapes et des pattes, hanches et tarse jaune brunâtre; le reste des appendices brun moyen. Tête et thorax ridés en long; les rides, assez régulières et espacées, sont de loin en loin anastomosées, sauf sur le devant du pronotum où elles forment un réticulum plus serré et dont le fond est finement réticulé-ponctué. Les rides de la tête sont parfois interrompues et s'effacent en partie sur le vertex. Les interrides du dessus de la tête, des joues et du dos du thorax sont luisantes, mais sont réticulées et assez mates sur le reste des côtés de la tête et du thorax. Col, face déclive de l'épinotum et pédoncule densément réticulés-ponctués, sans rides. Dessus du postpétiole finement striolé. Gstre luisant et lisse. Pilosité dressée blanchâtre, assez longue sur le corps et moyennement abondante. Une pubescence oblique sur le scape, plus longue et plus relevée sur le funicule, plus clairsemée sur les pattes.

Tête aussi longue que large, les angles postérieurs très arrondis derrière les yeux, avec le bord postérieur et les côtés en avant des yeux un peu arqués; les yeux assez convexes sont placés au niveau du tiers postérieur de la tête. Aire frontale assez grande, lisse devant. Épistome convexe, finement strié en long, avec deux rides espacées du milieu. Mandibules lisses et luisantes, de 4 dents assez petites. Arêtes frontales assez longues. Le scape dépasse très peu le bord postérieur de la tête. Massue distincte de 2 articles. Les articles 2 à 8 du funicule, subégaux et pas plus longs qu'épais. Vu de profil, le promésonotum dessine une courbe assez régulière, du col au sillon métanotal, avec le dessus faiblement déprimé. Vus de dos, ces segments, dont



la suture est obsolète, forment, sans le col, un trapèze aussi large que long et dont la base antérieure et transversale est le double plus large que le sommet et les angles arrondis. Sillon métanotal à peine plus bas que le plan de l'épinotum et n'interrompant pas les rides. Face basale de l'épinotum bien plus large que longue, un tiers plus large derrière, subbordée, légèrement convexe sur le profil, presque aussi longue que la face déclive à laquelle elle passe par une courbe brusque. Épines fortes, divergentes, un peu relevées, aussi longues que la face basale et que les deux tiers d'intervalle de leur base. Pétiole rectangulaire, un peu plus long que large et légèrement rétréci devant, où les angles sont mousses. Le postpétiole pas plus large que le pétiole (plus étroit que chez *distans*) avec un léger sillon médian.

Argentine : Jujuy (Dr. Neiva), 6 ♀.

#### **Crematogaster (Neocrema) polymnia n. sp.**

♀. Long. 3,5 mm. Noire. Mandibules, bout du dernier article du funicule et tarsi, brun jaunâtre. Densément ponctuée-réticulée. La tête est en outre assez densément et finement ridée en long et mate; sauf le clypéus et le vertex, où la sculpture est plus effacée et luisante (chez *Cr. euterpe* les rides sont beaucoup plus fortes et plus espacées). Des points épars et des impressions irrégulières et allongées sur le front. Pronotum et côtés du thorax grossièrement ridés-réticulés, devant de la face basale de l'épinotum plus finement ridé-réticulé; reste de la face basale transversalement et finement ridée-ponctuée. Pédoncule ponctué-réticulé. Dessous du pétiole et gastre très finement réticulés et luisants. Pilosité dressée blanchâtre, tronquée au bout, assez longue et assez abondante sur le corps, plus fine, mais aussi longue et aussi riche, sur les pattes et les antennes (bien plus courte et rare chez *euterpe*). Tête un peu plus longue que large, fortement arrondie derrière les yeux, les côtés assez droits et un peu convergents en avant. Les yeux convexes, placés à peine en arrière du niveau du milieu de la tête. Aire frontale finement striée-ridée en long, à limites postérieures effacées. Épistome ridé en long avec les interrides lisses et luisantes, le quart postérieur assez convexe, le reste beaucoup moins. Mandibules striées à la base, le quart distal lisse. Le scape dépasse d'environ d'un quart de sa longueur le bord postérieur de la tête. Articles deux à huit du funicule plus longs, d'un quart au moins de leur épaisseur. Massue de deux articles distincts. Suture promé-

sonotale assez distinctement imprimée et n'interrompant pas les rides. Pronotum dessinant un trapèze d'un tiers plus large à la base (devant) qu'au sommet, qui est fortement échancré et un peu plus d'un tiers plus large que long au milieu; sa base et ses côtés un peu arqués, subbordés, les épaules nettes mais arrondies. Sa face supérieure est oblique en avant, et sur un plan moins élevé que le devant du mésonotum. Le tiers antérieur de ce dernier segment est convexe sur le profil, et un peu incliné en avant; ses deux tiers postérieurs forment au milieu une face déclive plane, assez oblique en arrière, rectangulaire, plus longue que large, réticulée-punctuée et bordée de grosses rides. Sillon métanotal en gouttière transversale plus large que profonde. Face basale de l'épinotum un peu convexe devant, sur le profil. Vue de dessus, elle dessine un trapèze à base postérieure d'un tiers à un quart plus large que long, à côtés un peu convexes et subbordés, passant par une large courbe à la face déclive. Épines divergentes et relevées, à peine plus longues que la moitié de la face basale, et comme la moitié de l'intervalle de leur base. Nœud du pétiole en rectangle, un peu plus long que large ( $\frac{1}{5}$  environ); les angles antérieurs nets, non rentrés, les postérieurs plutôt un peu arrondis. Postpétiole légèrement plus large que le pétiole. Il est lui-même un tiers plus large que long, avec un sillon médian distinct.

Argentine: Jujuy (Dr. Neiva), 1 ♂.

Cette forme se rapproche de la précédente avec laquelle elle a été capturée, mais elle en diffère par des caractères si nets et si nombreux que ce serait un cas bien étrange de dimorphisme si les deux formes appartenaient à la même espèce.

#### Genre **BRUCHOMYRMA** n. gen.

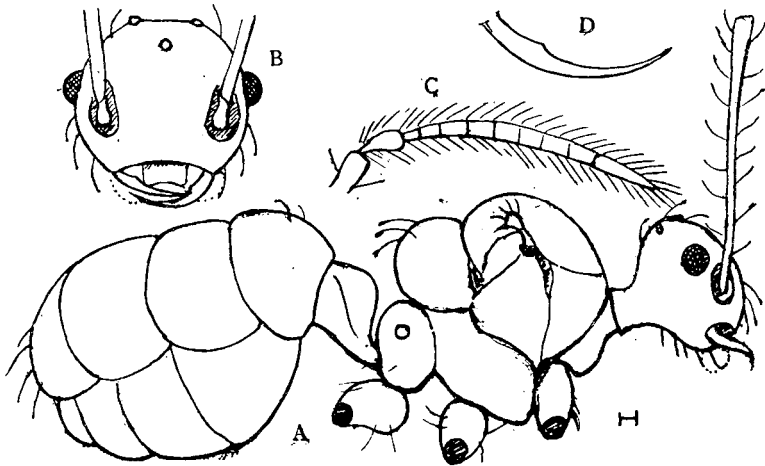
♀. Voisin du genre *Anergatides* Wasm. Tête arrondie, arêtes frontales presque nulles et très écartées. Épistome convexe; devant sa suture postérieure, obsolète. Labre saillant. Mandibules falciformes. Yeux médiocres, très convexes. Ocelles latéraux, au bord postérieur de la tête. Antennes de 11 articles, le funicule filiforme un peu épaissi au milieu. Scapes très longs. Pronotum court. Mésonotum fort convexe. Scutellum hémisphérique, très saillant. Métanotum très réduit. Épinotum convexe. Ailes à nervures indistinctes et à bords frangés. Pattes longues. Les deux articles du pédoncule cupuliformes, le post-

pétiole beaucoup plus grand que le pétiole, largement articulés derrière. Gastre disposé pour l'extension.

Les ouvrières manquent très probablement.

**Bruchomyrma acutidens** n. sp.

♀ (vierge). Long. 2 mm. D'un jaune brunâtre terne, les segments du gastre brunâtres et les appendices plus clairs. Lisse et luisante. Pilosité dressée, abondante et fine sur les appendices, presque nulle sur le corps. Quelques poils clavés sur le métanotum, le postpétiole et le bout du gastre, rares sur la tête. Pas de pubescence couchée.



*Bruchomyrma acutidens* n. gen. n. sp. : A, Insecte vu de profil; B, Tête vue de face  
C, Funicule; D, Mandibule plus fortement grossie

Tête vue de front arrondie ou discoïdale, aussi large que longue, pourvue d'un col étroit. Yeux un peu en arrière des côtés, convexes, grands comme le tiers environ de leur distance au bord antérieur de la tête. Arêtes frontales faibles, et beaucoup plus espacées que chez *Anergatides Kohli*. Les fossettes antennaires assez grandes et placées tout près des yeux. Épistome confondu derrière avec la tête, son bord antérieur largement concave, sous lequel s'avance un labre rectangulaire à bord antérieur échancré. Mandibules falciformes, étroites, presque aussi longues que le bord de l'épistome. Le tiers interne un peu plus épais, s'amincit rapidement aux dépens du bord interne. Pal-

pes maxillaires courts et épais. Le scape dépasse la tête d'environ des deux tiers. Le premier article du funicule est beaucoup plus épais, et le double plus long que le suivant, lequel est le plus court et le plus étroit de tous. Le funicule s'épaissit au milieu pour s'amincir au bout. Le dernier article est presque aussi long que l'ensemble des deux précédents. Thorax plus large que la tête. Le mésonotum, aussi large que long, forme, sur le profil, une forte convexité qui ne dépasse pas le pronotum. Scutellum saillant, subhémisphérique, bien plus grand que l'épinotum qu'il surplombe. Métanotum très réduit. Les deux faces de l'épinotum forment ensemble une convexité dont la face déclive a la plus grande part. Nœud du pétiole plus haut que long, largement articulé derrière, pédiculé devant et en bas. Sa face antéro-supérieure bordée, convexe de haut en bas et concave latéralement. Postpétiole peu distinct du gastre, avec lequel il est largement articulé. Il présente, vu de dessus, une figure triangulaire à côtes convexes et fortement rétrécie devant. Sa face inférieure est environ six fois plus courte que la face supérieure convexe. Les segments du gastre chevauchent fortement les uns sur les autres et le gastre paraît susceptible d'une forte dilatation chez la ♀ reine. Pattes longues, bords des cuisses parallèles non dilatés vers les extrémités les tibias au contraire, assez épaissis vers le bout distal.

Argentine: Córdoba, Alta Gracia (Bruch), chez *Pheidole Strobili* Em. st *Richteri* For. (cinq ♀ ailées).

Cette espèce rappelle beaucoup *Anergatides Kohli* récemment décrite par Wasmann et originaire du Congo, où elle vit également chez une *Pheidole*. Mais *Anergatides* a les antennes de 12 articles, avec une massue distincte de cinq articles; les mandibules atrophiées; les arêtes frontales beaucoup plus rapprochées et le scutellum autrement conformé. A part celà, ces deux genres ont beaucoup d'analogie et paraissent tous deux être des dérivés parasite du genre *Pheidole*, auxquels ils sont restés inféodés. On ne saurait dire si chacun d'eux a une souche séparée dans le genre *Pheidole* ou si *Bruchomyrma* s'est séparé ainsi que *Anergatides* d'une forme commune, déjà différenciée de *Pheidole*. *Bruchomyrma* paraît, avec ses antennes réduites, plus regressé que le genre africain.

Quel est le procédé de pénétration et d'instauration de *B. acutidens* chez son hôte? Sa faiblesse relative semble exclure l'idée d'un combat violent avec la reine *Pheidole*. Peut-être se passe-t-il quelque chose d'analogue à ce que j'ai observé chez *Wheeleriella Santschii* For., où la seule présence de cette fourmi incite les ouvrières hôtes à

tuer elle-même leur propre reine et mère, pour adopter l'intruse femelle. Mais, d'autre part, les mandibules si aiguës de *Bruchomyrma* ne paraissent pas être des rudiments inutiles comme chez *Anergatides*, mais plutôt des instruments actifs, armes de combat dont le rôle mérite d'être éclairci par des observations directes sur les lieux.

### **Tranopelta amblyops** Em.

(= *Monomorium amblyops* Em. *Bull. Soc. Ent. Ital.*, 1894, p. 150, ♀.)

♀ (non décrite). Long. 11,5 mm. D'un roux un peu plus foncé que *T. gilva* Mayr, les ailes un peu rembrunies le long des nervures, longues de 15 mm. (moins longues chez *gilva* et la var. *brunnea* For.). Thorax plus robuste que chez *gilva*, large de 3 mm. (2,2 mm. chez *gilva*). Pour le reste, comme chez *brunnea* For.

♂ (non décrit). D'un jaune légèrement brunâtre, les ailes aussi brunâtres que chez la ♀. Diffère en outre de celui de *T. gilva* par ses ocelles plus petits, le premier article du funicule un peu plus court, le bord cervical plus concave, le postpétiole et surtout le gastre plus larges.

♀. Je n'ai pu remarquer de différences appréciables avec la var. *brunnea* For.

Córdoba, Alta Gracia (Bruch). « Petite colonie dans une chambre prochaine d'un nid d'*Eciton dulcius* », ♀ ♂ ♀ et d'autres nids de la même localité. M. Bruch m'écrit que la reine a le gastre extraordinairement enflé.

### **Leptothorax (Gonothorax) argentinus** n. sp.

♀. Long. 3 mm. Jaune testacé. Gastre et appendices d'un jaune plus clair. Pilosité comme chez *spininodis* Mayr, dont cette espèce est voisine. Quelques poils courts sur le scape. Gastre et pattes entièrement lisses et luisants. Mandibules striées-punctuées, épistome espacément ridé, tous deux luisants; tout le reste est mat, densément réticulé-punctué. Le dessus de la tête a environ dix grosses rides longitudinales régulièrement espacées et un peu vermiculées; sur les côtés de la tête d'autres rides moins élevées et souvent anastomosées; le lit du scape en est dépourvu. Ces grosses rides se retrouvent sur le dos du thorax et du postpétiole, mais elles y sont plus irrégulières et forment des mailles sur le pronotum. Tête aussi large que longue, le

bord postérieur et les côtés un peu convexes. Yeux assez convexes, occupant presque tout le deuxième quart antérieur des côtés. Antennes de 11 articles. Le scape atteint le bord postérieur de la tête. Articles 2 à 6 du funicule aussi longs qu'épais. L'épistome a une forte ride médiane. Thorax comme chez *L. spininodis* mais les bords sont moins fortement sinueux ; la région épinotale plus large ; ses épines plus courtes et plus robustes sont droites et divergentes, un peu plus longues que leur intervalle basal, le pétiole est un peu plus robuste que chez *spininodis* : vu de dessus il apparaît rectangulaire, un quart plus long que large, très brièvement pédiculé devant, les angles antérieurs aigus mais inermes, subdentés, et avec une forte dent recourbée en arrière au quart postérieur de ses côtés. Vu de côté, la face antérieure oblique n'est pas concave et est plus longue que la face supérieure, laquelle est arquée devant, et droite derrière, avec quelques rides obliques et des denticules. Postpétiole le double plus large que long, ses côtés assez droits, avec à l'angle postérieur, une courte épine, un peu mousse, dirigée en arrière. Très convexe sur le profil, il est un peu plus bas que le pétiole. Base du gastre assez échancrée, avec les angles nets. Cuisses très enflées.

Argentine : Chaco de Santiago del Estero, Icaño (río Salado), E. R. Wagner, 14 ♀ (Muséum de Paris).

**Leptothorax (Gonothorax) spininodis** Mayr var. **genualia** n. var.

♂. Long. 3-3,2 mm. Jaune ferrugineux, la tête et massue des antennes plus rougeâtres, gastre et appendices plus clairs. Le quart distal des cuisses brun, avec l'articulation presque noire. Tête assez finement, mais plus densément striée-ridée en long que chez *spininodis*, avec les intervalles réticulés. Thorax et postpétiole grossièrement ridés en long, avec quelques anastomoses surtout sur le pronotum où l'on peut compter environ 7-8 rides. Mat ; le gastre lisse et luisant, sauf sa base, qui est finement striolée en long et mate. Pilosité un peu plus longue que chez *spininodis*. Tête plus longue et moins élargie derrière que chez *spininodis*, funicule plus épais. Dessus du thorax encore plus déprimé. Pédoncule plus robuste, plus fortement denté ; le postpétiole le double plus large que long. Pour le reste, comme chez *spininodis* qui est plus petit et n'a pas les pattes obscurcies ; du moins Mayr n'en dit rien, bien que ce soit un caractère très apparent.

Paraguay : Asunción (Spegazzini), 1 ♂.

**Tetramorium caespitum L.**

Chili : Valparaiso (Miss G. Eduard). C'est une importation d'Europe.

**Cryptocerus guttifer Sants.**

♀. (non décrite). Long. 3,9-4,5 mm. Noire, gastre immaculé. Fossettes de la tête plus espacées et moins profondes que chez le soldat, aussi denses sur le thorax. Tête un cinquième environ plus longue que large et aussi large au tiers antérieur que derrière les yeux, presque rectangulaire; le bord postérieur échancré avec les angles saillants en arrière; le dessus bien plus convexe que chez *Ellenriederi* For. et moins que chez *convexus* Sants. Mandibules striées. Crêtes frontales translucides, parfois transparentes. Thorax plus convexe que chez *Ellenriederi*. Bord antérieur du pronotum droit jusqu'au près des épines scapulaires, devant lesquelles il forme un escalier plus ou moins distinct suivant les individus. Les côtés du pronotum ont en outre deux dents moins saillantes que l'épine de l'épaule. Suture promésonotale assez distincte. Côtés du mésonotum peu ou pas dentés. L'angle antérieur de l'épinotum est assez saillant, avec deux dents superposées, la supérieure plus longue, derrière lesquelles les bords convergent directement vers l'articulation. Les deux nœuds sont plus étroits que chez *Ellenriederi*, les ailes plus relevées et plus pointues. Le milieu des nœuds acuminé, à face antérieure triangulaire; gastre ovale, plus court que chez *Ellenriederi*, échancré à la base. Pour le reste comme chez le ♂.

♂. Les taches du gastre sont assez variables selon la taille des individus. De quatre chez les plus grands, il n'en reste que deux chez les petits ♂, les taches antérieures s'effaçant complètement. Long. 5 à 6 mm.

♀. La tache scapulaire peut s'effacer chez certains individus, les ailes sont jaune brunâtre, avec les nervures et la tache brunes.

♂. Long. 5,5 mm. Noire, genoux, tibias, tarses et valves génitales jaunes. Cuisses et antennes brunâtres. Bout du dernier article du funicule roussâtre.

Tête un peu moins large que chez *Cr. pusillus*. Un sillon transversal, un peu convexe en arrière, relie les extrémités postérieures des arêtes frontales. L'ocelle médian très près de ce sillon.

Thorax un peu moins large que la tête. Le premier nœud du pédoncule est légèrement plus large devant, que long; le suivant environ un tiers plus large que long, et aussi long que le précédent.

Mat, sauf un peu du dessus du mésonotum et le bout de gastre. Thorax fortement rugueux, avec quelques grosses rides longitudinales sur le dos. Tête moins rugueuse et plus réticulée que le thorax. Abdomen réticulé-punctué dans ses premiers segments, devient plus faiblement réticulé derrière; il a en outre quelques grosses rides sur les deux articles pédonculaires. Ailes comme chez la ♀.

Argentine : Córdoba, Alta Gracia. Même localité que le type, « dans des branches de cocos (*Fagara coco*) » (Bruch leg.).

### ***Cryptocerus bivestitus* n. sp.**

♂. Long. 7-7,5 mm. Voisin de *Cr. peltatus* Em. et surtout de *Bohlsi* Em. Noir; tête, épaules et plus ou moins la crête du pronotum, angles du mésonotum, genoux, tibias et derniers tarses, rougeâtres, passant au jaunâtre sur le devant de la tête et les angles du pronotum et du mésonotum. Quatre grandes taches blanchâtres, allongées, parfois confluentes latéralement, sur le gastre. Un revêtement pruineux, blanchâtre, recouvre le corps mais est très abondant sur la tête, un peu moins sur le devant du pronotum, et de plus en plus discret en arrière. Ce revêtement qui n'apparaît pas chez tous les individus (3 sur 4 examinés) paraît être une sécrétion des téguments. Les fossettes du disque céphalique en sont dégagées, ainsi que leur poil central. Ces fossettes sont densément réparties, leur intervalle bien plus étroit que leur diamètre (chez les individus privés du revêtement), et restent circulaires sur la tête tandis qu'elles sont plus petites et polyédriques sur le dos, auquel elles donnent un aspect réticulé. Gastre finement réticulé, mat, avec des fossettes très espacées et à peine imprimées. Pédoncule à sculpture intermédiaire. Un poil court, brillant, occupe chaque fossette. Une courte pubescence sur les pattes et les antennes. Quelques poils dressés, fins et courts, vers le bout de l'abdomen.

La tête forme un disque un peu plus allongé et un peu plus rétréci derrière que chez *Cr. Bohlsi* Em. (1), même un peu concave au tiers postérieur.

Les angles postérieurs, plus mousses, avec les côtés arrondis jus-

(1) Voir la figure de cette espèce dans *Zool. Jahrb.*, pages 632-633, 1896.



qu'aux yeux, lesquels ne se voient que peu ou pas de front. Bords du disque plus fortement relevés devant et de côté, encore aigus derrière mais sur le même plan que la moitié postérieure, plane, du disque; tandis que sa moitié antérieure a le centre un peu convexe. Vu du côté occipital, le disque paraît assez fortement concave, avec une bosse occupant moins du tiers médian (presque tout chez *Bohlsi*). Face occipitale plane. Thorax comme chez *Bohlsi*, le bord antérieur du pronotum un peu moins convexe et dont la crête s'efface presque au milieu. Les deux nœuds d'égale largeur. Les côtés du gastre subparallèles, du reste comme chez *Cr. Bohlsi*.

♂. Long. 4,5-5 mm. Noire, crêtes frontales jaunes, à bords roussâtres. Scape et tibias rougeâtres. Les fossettes de la tête et du thorax sont assez régulièrement disposées entre des rides longitudinales plus ou moins développées. Pilosité et gastre comme chez le ♀, avec quelques rides divergentes à la base. La tête est un peu plus étroite que chez *Ellenriederi*. Pronotum à épaules dentées. Les côtés droits, ou subdentés. Angles antérieurs de l'épinothorax bidentés, sur un seul plan horizontal derrière lequel les côtés convergent directement vers l'articulation du pétiole. Les deux nœuds comme chez *Ellenriederi*. Le gastre un peu plus échancré devant et plus ovale; du reste comme chez cette dernière espèce.

♀. Long. 7,6-8,5 mm. Couleur comme chez le ♀, mais le centre du disque céphalique brunâtre, de sorte qu'il ne reste presque plus que les bords de jaunâtre. La pruinosité manque ainsi que chez la ♀.

La tête est un peu plus étroite que chez *Ellenriederi* For., le disque plus concave, mais moins que chez le ♀. Le bord postérieur aigu, crêté, les bords latéraux foliacés, peu ou pas crénelés. Ailes faiblement jaunâtres, à nervures d'un brun moyen. Thorax pas plus large que la tête. Pour le reste, comme chez le ♀, avec les caractères ordinaires de la ♀.

Argentine : Catamarca, Hualfín. « Rameaux d'un *Prosopis* » (Weiser).

**Cryptocerus peltatus** Em. st. **Ellenriederi** For. var. **gaudens** n. var.

Très voisine de la var. *jactans* For., mais le ♀ a les couleurs claires moins étendues. La tête est rouge sombre, avec seulement deux petites taches jaunes de chaque côté de l'épistome. Les angles du pronotum, genoux, tibias et derniers tarses, rougeâtres. Gastre concolor.

Les côtés de la tête sont un peu convexes, des yeux aux angles postérieurs, et ceux-ci plus ou moins subdentés selon les individus. Carène du pronotum bien distincte, sauf au milieu.

Le postpétiole est relativement plus large que le pétiole, comparé à celui de *peltatus*. Long. 6,7 mm.

♂. Long. 4-5 mm. Un peu plus étroite que *Ellenriederi*. L'angle postérieur de l'épinotum plus distinctement denté ou denticulé, du reste semblable.

♀. Long. 9 mm. Couleur comme chez le ♂, sauf les épaules du pronotum qui sont noires.

Córdoba, Alta Gracia. « Dans des branches de cocos (*Fagara coco*) » (Bruch leg.).

#### **Rhopalothrix Bruchi** n. sp.

♂. Long. 1,8-2 mm. Jaune plus ou moins roussâtre. Mandibules et parties des pattes roussâtres. Mâle, très finement sculptée. Mandibules et aire frontale luisantes. Pilosité blanchâtre, courte, cochléaire, dense sur le clypéus, moins serrée ailleurs. Tarses et funicules pubescents. Pas de poils dressés ordinaires, sauf un ou deux près de l'aiguillon.

Tête un peu plus longue que large; vue de front, son bord postérieur est faiblement concave. L'occiput excavé. Les yeux relativement petits et dépigmentés, sans ride ni carène à leur niveau. Les côtés de la tête divergent faiblement de l'angle postérieur en avant, pour converger un peu avant d'atteindre les yeux, mais l'angle ainsi formé est moins accentué que chez *R. Batesi* Em. et moins arrondi que chez *Balzani* Em. Épistome assez échancré au bord antérieur, fortement arqué au bord postérieur. Aire frontale petite mais distincte. Le bord terminal des mandibules concave, avec une dizaine de dents très fines spiniformes. Antennes de 7 articles. Le scape ressemble par sa forme à celui de *R. Batesi* Em. (1), mais, un peu plus court, il atteint le tiers postérieur de la tête. Articles 2 à 4 du funicule très larges, l'avant-dernier aussi long que large, au bout distal. Promésonotum très déprimé, bordé, épaulé, légèrement plus long (sans le col) que large. Sutures métanotales peu profondes, entre lesquelles le métanotum forme une étroite bandelette. Épinotum fortement concave de droite à gauche; la face basale courte, les bords de la face déclive tranchants; l'angle supérieur inerme, arrondi; l'angle inférieur indiqué par une

(1) EMERY, *Bol. Soc. Ent. Ital.*, titre I, figure 11, 1894.

petite dent plus ou moins distincte. Pétiole aussi long que large, le sommet du nœud  $2 \frac{1}{2}$  à 3 fois plus large que long. Postpétiole 3 fois plus large que long, les côtés arrondis aux dépens des angles antérieurs. Gastre ovale, un peu plus long que large.

Argentine : Córdoba, Alta Gracia, « sous une pierre » (Bruch).

### **Strumigenys (Cephaloxys) conspersa Em.**

Argentine : Córdoba, Alta Gracia (Bruch).

♂. M. Bruch remarque que cette espèce se trouve toujours chez des *Ponérines* (*Holcoperera curtula* st. *Vollenweideri* For.).

### **Myrmicocrypta squamosa Sm.**

♀ ♂. Argentine : Córdoba, Alta Gracia (Bruch).

### **Dorymyrmex (Conomyrma) Wolffhügeli For. var. Santschii Gall.**

(= *Dorymyrmex Santschii* Gall., 1917.)

♂. Ne diffère du type de l'espèce que par sa couleur d'un brun terne, un peu roussâtre, et le gastre plus foncé. Le devant de la tête roussâtre, les appendices passant au jaune brunâtre. La pubescence paraît un peu plus riche.

Córdoba, Alta Gracia (Bruch leg.).

Cette variété se trouve placée entre le type, qui est plus foncé, et les variétés *Steigeri* Sants. et *platensis* Gallardo, qui sont plus claires; son habitat est également intermédiaire.

Clé des variétés de *Dorymyrmex (Conomyrma) Wolffhügeli* For. :

1. Noire ou noire brunâtre, bouche et appendices plus clairs.
 

	sp. <i>Wolffhügeli</i> type.
— Coloration plus claire.	2.
2. Thorax et dessus de la tête brun jaunâtre, le gastre plus foncé, appendices plus clairs.
 

	var. <i>Santschii</i> Gall.
--	-----------------------------
- Tête et thorax jaune roussâtre.
 

	3.
--	----
3. Gastre en grande partie jaune à la base.
 

	var. <i>Steigeri</i> Sants.
— Gastre brunâtre, avec la base peu ou pas éclaircie.	var. <i>platensis</i> Gall.

Il y a de nombreux passages entre ces variétés.

**Dorymyrmex (Conomyrma) bituber** Sants.

Argentine : Salta, Rosario de la Frontera (B. Barreto leg.).

**Dorymyrmex (Conomyrma) Gallardoi** Sants.

Cette espèce, que j'avais nommée d'après les figures dues à M. Gallardo, ressemble assez par sa couleur et sa sculpture à *D. Baeri* André, et la confusion est possible à première vue, mais elle en diffère par sa taille un peu plus petite, 3,2-3,4 mm., et l'absence de psammophores; il n'y a sous la tête que quelques poils irréguliers; le profil du mésonotum non anguleux. La tête est plus luisante. Les mandibules, les scapes, la base des tibias et les premiers tarsi sont jaunes, un peu brunâtres (chez *D. Baeri* les appendices sont noirs avec les mandibules d'un jaune plus vif). Scape et articles du funicule plus courts, le cône épinothal plus accentué.

Argentine : Rio Negro, Viedma (Dr. Hildemann leg.).

**Myrmelachista (Decamera) Bruchi** n. sp.

♂. Long. 2,2-2,6 mm. Voisine de *M. bambusarum* For. dont elle diffère comme suit. Jaune roussâtre, le gaster plus ou moins rembruni, la base de ses segments restant parfois jaunâtre. Tête, massue antennaire et tibias souvent d'un roux plus foncé. Presque glabre, quelques poils aux deux bouts du corps et sur l'écaille. Lisse et luisant, surtout la tête. Épinothum peu luisant, finement réticulé.

Tête rectangulaire, environ un quart plus longue que large, les côtés à peine un peu convexes. Les yeux sont aussi grands que le quart des côtés dont ils occupent presque le milieu. Sillon frontal assez peu distinct, atteint le tiers postérieur de la tête. Aire frontale plus longue que large. Épistome lisse et luisant, convexe, à bord antérieur transversal et inerme au milieu (fortement arqué devant chez *bambusarum* et denticulé chez *arborea* For.). Mandibules lisses, luisantes, à bord terminal droit, armé de 4 dents dont l'interne est la plus petite (le bord terminal très oblique chez *bambusarum*, la dent préapicale plus réduite).

Le scape atteint le quart postérieur de la tête. Articles 3 à 6 du

funicule plus épais que longs, la massue un peu moins épaisse que chez *bambusarum*. Le pronotum est, avec son col, bien deux fois et demie plus long que le mésonotum; du reste le thorax est fort semblable. L'écaille est beaucoup moins nodiforme, sa face postérieure oblique en avant, sa face antérieure verticale, le sommet aminci mais mousse, bien moins haute et plus inclinée que chez *nigella* Rog.

♀. Long. 4,5 à 6 mm. (tête et thorax 2,2 mm.). Noire ou noir brunâtre. Thorax et appendices d'un brun rougeâtre plus ou moins clair. Lisse et luisante, presque glabre. Tête plus d'un quart plus longue que large, rectangulaire, à peine plus large derrière; les bords droits, les yeux entre le milieu et le tiers antérieur des côtés. Un fort sillon atteint l'ocelle médian, le scape jusqu'à le tiers postérieur. Épistome comme chez la ♂. Sans dent médiane, mais avec un très long poil au milieu du bord antérieur (souvent présent chez la ♂). Thorax fusiforme dessus, un peu plus large que la tête au milieu. L'écaille est plus basse et plus nodiforme que chez la ♂. Gastre cylindrique, très long chez la ♀ aptère.

♂. Long. 2,5-2,7 mm. Noir. Mandibules et tarses jaune pâle; reste des appendices plus ou moins brunâtre. Lisse, luisant. L'écaille est plus inclinée que chez *M. gallicola* Mayr.

Argentine: Córdoba, Alta Gracia (Bruch) ♀ ♀ ♂. Dans les branches des cocos (*Fagara coco*).

### **Melophorus (Lasiophanes) Bolivari Sants.**

(= *Prenolepis Bolivari* Sants., 1916).

Argentine: Neuquen, ♂ (Dr. Schiller leg.).

var. ***pilosa*** Em.

(= *M. (L.) pilosa* Em., 1922).

Chili sud, Petrohué, ♂ (Dr. Schiller leg.).

C'est une légère variété de *Bolivari*, le scape est un peu moins pileux, les articles du funicule légèrement plus longs. Le bec de l'épistome est moins accusé que chez *M. (L.) Bruchi* For.

**Brachymyrmex Fiebrigi** For.

♂ (non décrit. Long. 1,5-1,7 mm. D'un gris jaunâtre clair. Tête un peu rembrunie vers les bords. Épistome, épinothum, écaille et appendices blanchâtres. Ailes hyalines, leurs insertions souvent noirâtres. Finement chagriné et assez luisant. Pilosité dressée presque nulle et la pubescence rare.

Tête à peine moins large devant avec les yeux que longue. Les côtés sont distinctement convexes derrière les yeux jusqu'aux ocelles latéraux qui marquent l'angle postérieur. Les yeux occupent un peu moins que la moitié antérieure des côtés. L'ocelle médian placé au bord postérieur de la tête qui est droit, et que dépasse à peine le scape. Articles 2 à 8 du funicule aussi courts qu'épais, le premier beaucoup plus large que le suivant et 1 1/2 fois plus long qu'épais, le dernier aussi long que les 3 ou 4 précédents réunis. Thorax plus large que la tête. Mésonotum aussi large que long, avancé un portion de sphère et recouvrant un pronotum très court. Profil de l'épinothum convexe, la face déclive paraît plus courte.

Ressemble au ♂ de *B. australis* For. mais s'en distingue facilement par ses articles du funicule plus courts.

Argentine : Córdoba, Alta Gracia (Bruch), ♀ ♂.

**Brachymyrmex Fiebrigi** For. var. **funicularis** n. var.

Cette variété diffère du type par ses funicules fortement rembrunis alors qu'ils sont aussi pâles que les autres appendices chez le type. Le bout du gastre est aussi plus nettement obscurci, la pubescence un peu plus forte; du reste comme le type.

Córdoba, Alta Gracia (Bruch).

**Brachymyrmex australis** For. var. **curta** Sants.

♀ (non décrite). Long. 3,4 mm. Jaune roussâtre. Funicule, moins le premier article, vertex, dos du thorax, jaune grisâtre. Dessus des segments du gastre, jaune brunâtre. La pubescence, assez longue et abondante, diminue l'éclat de la sculpture lisse et riche en punctuations piligères. Tête un peu plus longue que large, à peine rétrécie

devant avec les côtés convexes, le bord postérieur concave au milieu et ses angles arrondis. Les yeux occupent plus du tiers des côtés et leur diamètre est le double de leur distance au bord antérieur. Ocelles grands, très rapprochés du bord postérieur, que le scape dépasse d'un cinquième de sa longueur. Thorax un peu plus large que la tête, plus court et plus convexe devant que chez *B. patagonicus*. Ailes un peu jaunâtres.

♂ (non décrit). Long. 1,5 mm. Jaune grisâtre, tête brunâtre; scutellum, écaille, appendices et clypéus, jaune blanchâtre. Insertions alaires souvent maculées de noir; ailes faiblement jaunâtres. Pilosité presque nulle, pubescence courte, médiocre; peu luisant. Tête plus large que longue. Les yeux occupent la moitié antérieure des côtés. Le scape dépasse un peu le bord occipital. Articles 2 à 7 du funicule de  $\frac{1}{2}$  à  $\frac{2}{3}$ , plus longs qu'épais, le dernier presque aussi long que les trois précédents réunis. Thorax plus large que la tête. Mésonotum convexe devant, à peine plus long que large dessus.

Ressemble à *B. Fiebrigi* For., mais en diffère par ses articles funiculaires plus longs, la tête plus large et la couleur du thorax autrement distribuée.

Argentine: Córdoba, Alta Gracia, ♀ ♂ (Bruch leg.).

#### **Brachymyrmex Giardi** Em. var. **nitida** n. var.

♀. Diffère du type par sa couleur plus foncée, ses quelques poils dressés sur le pronotum, et sa sculpture très luisante malgré sa pubescence.

La tête est assez déprimée, le bord postérieur faiblement échancré, la face occipitale fortement concave. Les côtés convexes, les yeux moins grands que leur distance au bord antérieur de la tête. Le scape dépasse le bord postérieur d'un quart de sa longueur. Mésonotum distinctement limité sur le profil par une petite échancrure devant et derrière. Du reste comme le type.

Chili, Petrohué (III, 1922) (Dr. Schiller leg.).

#### **Camponotus (Myrmoturba) bonariensis** Mayr st. **tucumana** Sants.

♀ (non décrite). Long. 10 mm. Diffère de celle de *bonariensis* par sa tête plus allongée, à côtés plus parallèles. Carène de l'épistome

nette, mais moins accentuée. Le mésonotum plus large, la face basale de l'épinotum plus allongée. L'écaille plus convexe devant. Ailes jaunes terne, longues de 11 mm.

♂ (non décrit). Long. 7 à 8 mm. Brun varié de noirâtre; gastre noir; mandibules, angles antérieurs de la tête, funicule, pronotum, sutures thoraciques, parties des tibias, tarsi et armure génitale, jaunes ou jaunâtres. Luisant Tête un peu plus large que chez *bonariensis*. Mandibules submates, le bord externe peu convexe (assez fortement chez *bonariensis*), le bord terminal tranchant et inerme. Épistome moins nettement caréné. Du reste comme le type (l'écaille des exemplaires examinés est déformée).

Argentine: Catamarca, Hualfín (Weiser). Les ♀ types ont été décrits sur des exemplaires de la province voisine de Tucuman.

**Camponotus (Myrmoturba) melanoticus** Em. st. **substitutus** Em.  
var. **pullula** n. var.

Diffère de *substitutus*, dont elle a la disposition des taches, par sa tête et ses tibias brun noirâtre alors qu'ils sont roux brunâtre chez *substitutus* Em. et jaune roussâtre chez sa var. *colorata*. La tête est en outre un peu plus étroite chez le "♀. Les scapes sont noirs ou presque noirs, les côtés du thorax clairs, comme chez *substitutus* et non comme chez *Hagmanni* For.

Argentine: Córdoba, Alta Gracia (Bruch leg.).