

HORMIGAS DEL NEUQUÉN Y RÍO NEGRO

POR

ANGEL GALLARDO

(CON 2 FIGURAS EN EL TEXTO)

EDICIÓN DEL AUTOR

BUENOS AIRES

Talleres Gráficos del Ministerio de Agricultura de la Nación

1919

(Aparecido el 2 de Agosto)

4868

ANALES DEL MUSEO NACIONAL DE HISTORIA NATURAL DE BUENOS AIRES

TOMO XXX, PAG. 243 A 254

HORMIGAS DEL NEUQUÉN Y RÍO NEGRO

POR

ÁNGEL GALLARDO

(CON 2 FIGURAS EN EL TEXTO)

EDICIÓN DEL AUTOR

BUENOS AIRES

Talleres Gráficos del Ministerio de Agricultura de la Nación

1919

Aparecido el 2 de Agosto)

HORMIGAS DEL NEUQUÉN Y RÍO NEGRO

POR

ANGEL GALLARDO

Hasta hace poco tiempo, la fauna mirmecológica de los territorios patagónicos del Neuquén y Río Negro era casi completamente desconocida.

En el «Catálogo sistemático de los Formicidos argentinos» que publicó el doctor Bruch en 1914, se mencionan sólo 5 hormigas del Río Negro (*Pheidole spininodis* Mayr, *Pogonomyrmex coarctatus* Mayr, *P. rastratus* Mayr, *Camponotus chilensis* Spinola, y *C. punctulatus* Mayr var. *andigena* Emery) y ninguna para el Neuquén.

Los viajes al Río Negro de los profesores del Museo de La Plata, Roberto Lehmann Nitsche y Augusto Scala, aumentaron los conocimientos respecto de esas regiones, habiendo aparecido los resultados en la excelente «Contribución al estudio de las hormigas de la Provincia de San Luis», por el Dr. Carlos Bruch, (*Rev. Museo La Plata*, t. XXIII, p. 291-357, 1916) y en *Formicidas sudaméricains nouveaux ou peu connus*, por el Dr. F. Santschi (*Physis*, t. II, p. 365-399, 1916).

En el mes de Abril de 1918 realicé una visita de inspección a las escuelas nacionales de esos territorios con el siguiente itinerario. De la extremidad de los rieles del ferrocarril del Sur en Zapala, seguimos por automóvil hasta Las Lajas y luego al Paso de Pino Hachado en la Cordillera, regresando a Zapala; desde allí por tren a Neuquén, donde tomamos un automóvil hasta Bariloche, recorriendo el lago Nahuel Huapí en lancha a nafta hasta Puerto Blest, de donde fuimos a pie hasta el Paso de Pérez Rosales en la frontera de Chile.

Al regreso a Neuquén la huelga del Ferrocarril nos obligó a continuar en automóvil hasta Bahía Blanca, pasando por Roca,

Choele-Choel, Benjamín Zorrilla, Juan de Garay y Gaviotas. En este largo recorrido de más de 2000 kms. en automóvil pude recoger algunas hormigas, aunque las circunstancias no eran favorables para coleccionar por la premura del tiempo.

En el lago Nahuel Huapí no encontré ninguna hormiga por la estación avanzada y el tiempo lluvioso.

En Abril de 1919 he hecho otra rápida gira de inspección escolar desde Zapala hasta Junín y San Martín de los Andes, pasando por Catanilil. Poco he podido coleccionar personalmente pero he recogido algunas observaciones.

El señor Teodoro de Aramendía, director de la escuela nacional de Quilaquina, a orillas del Lago Lacar, me ha enviado una colección de hormigas de esa localidad, en la cual hay formas muy interesantes.

Con estos elementos podemos ya formarnos una idea aproximada de la fauna mirmecológica de estos territorios, que es análoga a la de las Provincias de Mendoza y San Luis, aunque menos rica en especies.

Conocemos hoy 28 formas del Territorio del Río Negro y 16 del Territorio del Neuquén.

Voy a seguir en esta enumeración el mismo orden del Catálogo de Bruch (*Rev. Mus. La Plata*, t. XIX, p. 211-234, 1914) para facilitar las comparaciones.

Fam. **FORMICIDÆ**

Subfam. **PONERINÆ**

No ha sido encontrada hasta ahora ninguna Ponerina en esta región.

Subfam. **DORYLINÆ**

ECITON Latreille 1802

(Acamatus) Strobeli Mayr. Río Negro (Bruch, Hormigas de San Luis).

(Acamatus) Pertyi Río Negro (Claraz).

Subfam. **MYRMICINÆ**

ACROMYRMEX Mayr 1865.

(Acromyrmex) lobicornis Emery.

Esta hormiga abunda mucho en las partes secas del territorio.

La he encontrado en el Valle del Río Negro, en la altiplanicie entre el Río Negro y el Río Colorado, en el trayecto de Neuquén a Zapala, con los alrededores de Zapala (Neuquén). Desde el tren y desde el automóvil se puede observar a la distancia los montículos de residuos vegetales que extraen de sus nidos, después de haber sido agotados por la honguera.

Lehmann Nitsche la ha encontrado en Tehuel-Malal (Río Negro).

(Acromyrmex) lobicornis Emery var. **pencosensis**. Forel.

Aguada Cecilio y San Antonio Oeste (Río Negro). Lehmann-Nitsche.

(Moellerius) Bruchi Forel.

He encontrado esta hormiga colorada en el Valle del Río Negro. Señalada de Río Negro en el catálogo de Bruch y de Tehuel-Malal (Río Negro) por Lehmann-Nitsche.

MYRMICOCRYPTA Smith 1860

(Mycetophylax) Emeryi Forel var. **argentina** Santschi.

Encontrada en la altiplanicie entre el Río Negro y Río Colorado (Río Negro).

PHEIDOLE Westwood 1841

Bergi Mayr var. **subparallela** Emery.

Hallé esta hormiga en el Valle del Río Negro. Recogida en Río Negro por Scala, según Santschi.

spininodis Mayr.

Hallada por Weiser en Río Colorado (Río Negro), según catálogo de Bruch.

SOLENOPSIS Westwood 1841

angulata Emery subesp. **Carettei** Forel var. **mendozensis** Forel.

Hallada por Lehmann-Nitsche en Colonia Frías (Río Negro), según Santschi.

metanotalis Emery.

Encontrada por Lehmann-Nitsche en Colonia Frías (Río Negro), según Santschi.

patagonica Emery

Numerosos ejemplares ♀ y ♂ recibidos de Aramendía, quien los encontró en abundancia bajo piedras (Quilaquina, Neuquén).

Las obreras coinciden bien con la descripción y figuras de Emery, salvo que las espinas inferiores del peciolo y postpeciolo son algo menores de lo que muestran las figuras, pero mayores que las de *S. tetracantha* Emery, especie con la cual es muy afine.

♀ (aún no descripta) L. 6 mm. Muy parecida a la descripción de *S. tetracantha* Emery ♀

Castaño oscuro, mandíbulas, antenas y patas castaño rojizo.

Cabeza (sin las mandíbulas) poco más larga que ancha, atrás más ancha que adelante, borde occipital recto y ángulos occipitales redondeados. Clípeo bicarenado con cuatro dientes robustos. Mandíbulas con cuatro dientes oscuros. El escapo alcanza el ocelo correspondiente. Los artículos 3-6 del funículo más espesos que largos, el 7 tan espeso como largo; el 8 algo más largo.

Torax, con el escudete convexo. El epinoto tiene la cara basal cuadrangular, formando ángulo diedro obtuso con la declive, algo más larga. La arista tiene los extremos ligeramente salientes en forma de tubérculos algo piramidales.

El peciolo tiene su nudo algo escamoso, más ancho que largo y su borde superior provisto de un entrante en la parte media. El postpeciolo ovado, poco más ancho que el peciolo.

Muy lustroso, algo coriáceo a los costados. La cabeza con grandes y profundos puntos, menos marcados en el torax.

Pelós esparcidos en el cuerpo y miembros.

Pubescencia corta y esparcida en la cabeza, torax, peciolo y miembros.

Alas hialinas con pterostigma y nervaduras castaño.

♂ (aún no descripto) L. 4. 5-5 mm.

Castaño oscuro, casi negro, patas, mandíbulas y antenas castaño rojizo.

Cabeza más o menos hexagonal, con los ojos salientes en su parte más ancha. Clípeo, de borde anterior convexo. Escapo dos veces más largo que ancho, primer artículo del funículo ovoidal casi tan ancho como el escapo, los segmentos siguientes más angostos. Mandíbulas tridentadas.

Cara basal del epinoto más larga que la declive. Pecíolo tan alto como el postpecíolo, ambos con ángulo redondeado hacia arriba, visto de perfil.

Cabeza mate por gruesos puntos como dedal.

Torax y pedúnculo submates, punteado - estriado. Gáster muy lustroso.

Pelos dispersos en la cabeza, torax y miembros.

Alas hialinas irisadas con nervaduras y pterostigma pardos.

saevissima F. Smith var. **incrassata** Forel.

La he encontrado en Las Lajas (Neuquén).

saevissima F. Smith var. **Mac Donaghi** Santschi.

Hallada por Lehmann-Nitsche en Colonia Frías (Río Negro), según Santschi.

saevissima F. Smith var. **Richteri** Forel.

Encontrada en abundancia en Cumayo (Río Negro).

saevissima F. Smith var. **tricuspis** Forel.

Hallada en el Valle del Río Negro.

tridens Emery var. **Lehmann-Nitschei** Santschi.

Hallada por Lehmann-Nitsche en Tehuel-Malal (Río Negro), según Santschi.

Poseo además algunas formas pequeñas de este género que aún no he podido determinar con exactitud.

POGONOMYRMEX Mayr 1868

angustus Mayr.

Esta especie chilena ha sido encontrada por Aramendía en Quilaquina sobre el Lago Lacar (Neuquén), debajo de piedras.

coarctatus Mayr.

Señalada de Río Negro en el catálogo de Bruch. Hallada por Lehmann-Nitsche en Laguna Colorada (Río Negro), según Santschi.

rastratus Mayr.

Señalada de Río Negro en el catálogo de Bruch.

vermiculatus Emery.

Encontrada por mí en Las Lajas (Neuquén).

vermiculatus Emery var. **Joergenseni** Forel.

Encontrada por mí en el camino de Zapala a Catanlil (Neuquén).

Subfam. DOLICHODERINÆ

DORYMYRMEX Mayr 1866**breviscapis** Forel.

Encontrado por mí en Las Lajas (Neuquén).

breviscapis Forel var. **Carettoides** Forel.

Encontrado en Las Lajas (Neuquén).

Bruchi Forel var. **ebenina** Forel.

Encontrado por Lehmann-Nitsche en Aguada Cecilio (Río Negro), según Bruch.

La he encontrado en la altiplanicie entre el Río Negro y Río Colorado (Río Negro).

exsanguis Forel var. **carbonaria** Forel.

Hallada en la capital del Neuquén.

mucronatus Emery.

Señalada del Río Negro por Bruch. Recojida por Lehmann-Nitsche en Colonia Frías (Río Negro). He encontrado esta hormiga en la capital del Neuquén y en el camino de Zapala a Catanlil.

mucronatus Emery var. **jactans** Santschi.

Recojida por Lehmann-Nitsche y Scala en Tehuel Malal (Río Negro), según Santschi.

mucronatus Emery subesp. **ensifer** Forel.

Encontrada por Lehmann-Nitsche en Tehuel-Malal y Aguada Cecilio (Río Negro).

mucronatus Emery subesp. **ensifer** Forel var. **laevigata** Gallardo.

Encontrada por Scala en Río Negro.

Wolffhügeli Forel.

Encontrada en Río Negro por Scala, según Santschi y por Lehmann-Nitsche, según Bruch.

FORELIUS Emery 1888**chalybaeus** Emery.

Encontrada por mí en el Valle del Río Negro (Río Negro) y en Las Lajas y Pino Hachado (Neuquén) y por Aramendía en Quilaquina (Lago Lacar, Neuquén).

chalybaeus Emery var. **minor** Forel.

Hallada por Lehmann-Nitsche en Colonia Frías y San Antonio Oeste (Río Negro), según Santschi.

chalybaeus Emery subespecie **grandis** Forel var. **symbiotica** Santschi.

Encontrada por Lehmann Nitsche en Colonia Frías (Río Negro) según Santschi.

ARAUCOMYRMEX n. gen.

Este nuevo género de Dolicoderinas forma la transición entre los géneros *Dorymyrmex* e *Iridomyrmex* de Mayr, con los siguientes caracteres.

Obrera. — Monomorfa, de talla poco variable. Cabeza provista inferiormente de un psammóforo de largas ammoquetas. Clípeo no carenado, con ammoquetas clipeales.

Mandíbulas fuertemente encorvadas en su borde lateral, armadas de un diente terminal muy largo y de dientes marginales fuertes.

Palpos maxilares muy largos, de seis artículos, el primero y el segundo cortos, el tercero muy alargado, tan largo aproximadamente como el conjunto del cuarto, quinto y sexto.

El epinoto en vez del cono, pirámide o espina de *Dorymyrmex* lleva un pequeñísimo tubérculo obtuso. La cara basal del epinoto es ascendente hacia atrás y transversalmente convexa, la cara declive algo más larga es descendente.

Pecíolo con escama.

Hembra. — Mucho más grande que la obrera. Espolones de las patas medias y posteriores pectinados. Palpos maxilares muy largos como en *Dorymyrmex*.

Ala anterior con celda discoidal y dos celdas cubitales cerradas como en *Iridomyrmex*.

Macho. — Con los mismos caracteres que en *Dorymyrmex*. Nervadura alar muy reducida, sin celda discoidal ni cubitales.

ETOLOGÍA. — Anidan bajo piedras.

Forman caminos muy frecuentados a veces, como *Iridomyrmex*, sin mostrar la marcha agitada y en zig-zag de *Dorymyrmex*.

Aplastados entre los dedos desprenden un fuerte olor de *Ta-pinoma*.

TIPO DEL GÉNERO. — La hormiga andina cuyas obreras fueron descritas en 1868 por Mayr bajo el nombre de *Dorymyrmex tener*.

ARAUCOMYRMEX TENER (Mayr)

Dorymyrmex tener. MAYR, *Ann. Soc. Nat. Modena*, p. 166 obrera 1868.

BERG. *An. Soc. Cient. Arg.*, t. XXIX, p. 24., 1890.

ANDRÉ. *Zeitsch. syst. Hymenop. und Dipter.*, t. III, p. 365, 1903.

EMERY. *Gen. insectorum fasc.*, 139, p. 36-37, 1912.

BRUCH. *Cat.*, p. 226.

GALLARDO. *An. Mus. Nac. H. Nat. Buenos Aires*, t. XXVIII, 45-50, fig. obrera, 1916.

Esta hormiga, roja, con gáster negro, fué encontrada por Strobel en 1866 en Uspallata (Cordillera de los Andes), siendo descritas sus obreras por Mayr en 1868.

Emery en *Dolichoderinae (Genera insectorum, fasc. 137, p. 36-37, 1912)* da una figura del ala anterior del macho y dice que los espolones de las patas medias y posteriores de la hembra son pectinados.

Había recibido ejemplares sexuales procedentes de Juncal (Chile) y las Cuevas (Mendoza), recogidos por Silvestri en marzo de 1899 (*Bull. Soc. Entomol. Italiana*, t. XXXVII, p. 175, 1905) pero no he encontrado hasta ahora una descripción de dichas formas sexuales.

El año pasado encontré ejemplares masculinos en Pino Hachado debajo de una piedra y este año el Sr. Teodoro Aramendía me ha enviado de Quilaquina (Lago Lacar, Neuquén) numerosos ejemplares de las tres castas. Estoy pues en condiciones de dar una descripción de las formas sexuales. La nervadura de las alas de la hembra es como en *Iridomyrmex*. Además la etología que he podido observar en San Martín de los Andes, donde estas hormigas son abundantísimas, las acerca también a *Iridomyrmex*, hacia cuyo género hace transición el pequeñísimo tubérculo epinotal de las obreras. Esto me ha inducido a formar el nuevo género *Araucomyrmex* cuyo nombre recuerda la región araucana en que viven.

La obrera ha sido descrita y figurada en estos *Anales*, t. XXVIII, p. 49-50, fig. 20, 1916.

♀ (aun no descrita) L. 7-8 mm. (Fig. 1).

Cabeza roja, mandíbulas castaño rojizo; ojos negros; torax castaño oscuro, con una banda de color castaño algo más claro en

el escudete; gáster negro, en la parte dorsal posterior de los bordes de los segmentos amarillo dorado; patas y antenas castaño rojizo.

Cabeza más ancha atrás que adelante, con los costados curvos divergentes hacia atrás, los ángulos occipitales redondeados, el borde occipital recto, ligeramente cóncavo en la articulación occipital.

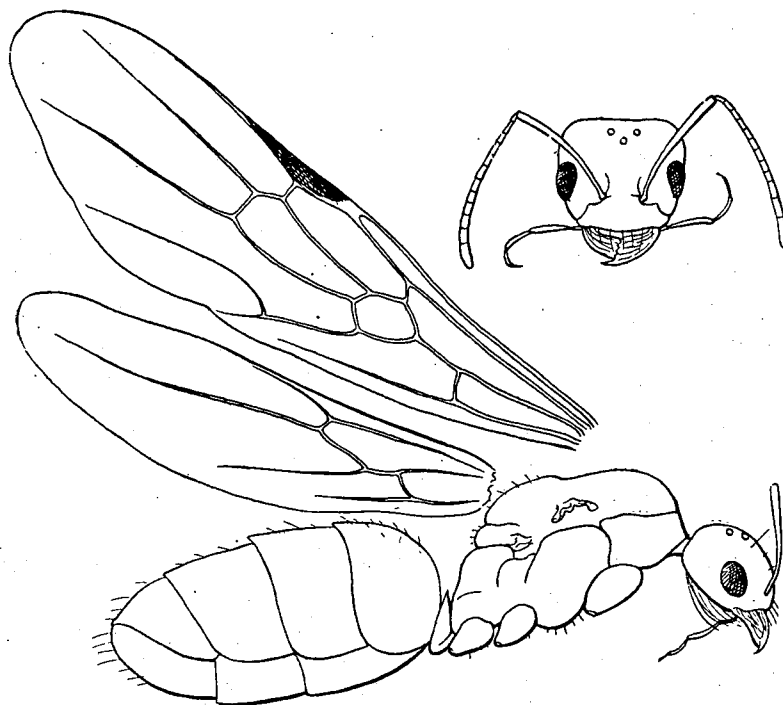


Fig. 1. — Hembra de *Araucomyrmex tener* de perfil y cabeza de frente.

Aumento: más o menos 10 diámetros.

Mandíbulas longitudinalmente estriadas, con cinco dientes marcados y el apical muy fuerte y agudo.

Palpos maxilares muy largos; extendidos hacia atrás sobrepasan ampliamente el largo de la cabeza.

Borde anterior del cípeo recto. Ojos negros situados algo adelante de la mitad de los costados de la cabeza.

El escapo sobrepasa el borde occipital.

Perfil del torax parecido al de *D. planidens* ♀ con el escudete

algo más convexo. Pecíolo provisto de escama filosa hacia arriba. Espolones medios y posteriores pectinados.

Escultura coriácea menos marcada en el torax que es lustroso, punteado coriáceo, cabeza coriácea rugulosa y muy marcada en el epinoto y gáster.

Largas ammoquetas debajo de la cabeza y en el clípeo. Pelos en las mandíbulas y en los palpos y raramente dispersos en el cuerpo.

Fina pubescencia muy corta en la cabeza, cuerpo y miembros.

Alas ligeramente ahumadas, con pterostigma y nervaduras pardas, *dos celdas cubitales cerradas y celda discoidal.*

♂ (aun no descrito) L. 2, 8-3 mm. (Fig. 2).

Pardo oscuro, casi negro, mandíbulas rojo muy oscuro, antenas y patas castaño oscuro rojizo.

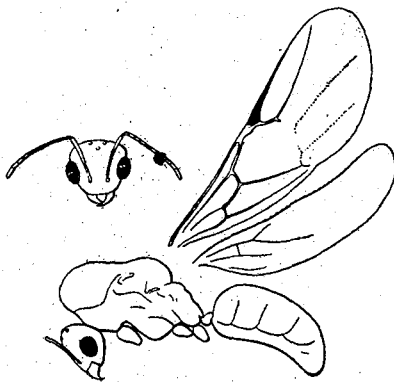


Fig. 2. — Macho de *Araucomyrmex tener* de perfil y cabeza de frente.
Aumento: más o menos 10 diámetros.

Cabeza (sin las mandíbulas) tan ancha como larga, mandíbulas fuertes con denticulos, el apical robusto y oscuro. Borde anterior del clípeo casi recto. Ojos grandes, ocupan algo menos de la mitad de los costados de la cabeza y tienen un reflejo rojo purpureo. El escapo sobrepasa el borde occipital casi recto.

Protorax muy abultado. Cara basal del epinoto tan larga como la declive a la que se liga con una curva.

Escama baja, con el borde superior recto y poco cortante.

Lustroso, finamente punteado coriáceo.

Pilosidad erecta muy escasa, más abundante en el gáster, el clípeo y mandíbulas.

Fina pubescencia esparcida en el cuerpo, más abundante en las antenas y patas.

Alas muy irisadas con las nervaduras pardo claro muy reducidas, sin celda discoidal ni cubitales.

Según me escribe el Dr. Bruch la hembra de la subespecie *Richteri* Forel tiene la misma nervadura alar que la especie típica.

En cuanto a las formas sexuales de las variedades *depilitibia* Forel y *chilensis* Forel nada podemos afirmar, pero es probable que ofrezcan también el mismo carácter.

LA CLAVE DE LOS GÉNEROS ARGENTINOS
DE *DOLICODERINAS* QUEDARÁ MODIFICADA ASÍ.

Obreras y hembras

- | | |
|--|----|
| 1. Palpos maxilares largos. | 2. |
| — Palpos maxilares normales, Ala anterior de la hembra con la celda radial cerrada y con celda discoidal. | 4. |
| 2. Ala anterior de la hembra con la celda radial estrecha y abierta, una o dos celdas cubitales cerradas y sin celda discoidal. | 3. |
| — Ala anterior de la hembra con celda discoidal y dos cubitales cerradas. Epinoto de la obrera con un pequeño tubérculo obtuso. Palpos maxilares muy largos. | |

ARAUCOMYRMEX n. gen.

3. Palpos maxilares muy largos; tercer artículo mucho más largo que el segundo y los siguientes. Epinoto prolongado en pirámide o espina impar en la obrera.

DORYMYRMEX Mayr.

- Palpos maxilares largos, su tercer artículo poco más largo que el segundo. El gáster de la obrera recubre el pecíolo y aloja en una depresión la escama muy pequeña y fuertemente inclinada hacia adelante (bien desarrollada en la hembra).

FORELIUS Emery.

4. Tamaño poco variable (monomorfa), molleja muy corta con gran caliz reflejo; la obrera sin ocelos: Ala anterior de la hembra con dos celdas cubitales cerradas:

IRIDOMYRMEX Mayr.

- Tamaño variable (polimorfa), molleja por lo menos tan larga como ancha; generalmente ocelos en las obreras grandes. Gáster de la obrera pequeño. Ala anterior de la hembra con una celda cubital cerrada.

AZTECA Forel.

Subfam. CAMPONOTINAE

BRACHYMYRMEX Mayr 1868

patagonicus Mayr.

He encontrado esta pequeña especie en el valle del Río Negro y en San Martín de los Andes (Neuquén). Aramendía me ha enviado numerosos ejemplares de Quilaquina (lago Lacar, Neuquén), tanto obreras, como machos, que aún no conocía. Han sido descritos por Mayr en 1868.

CAMPONOTUS Mayr 1861

(Myrmamblys) chilensis Spinola.

Señalado del Río Negro en el Catálogo de Bruch.

(Myrmobrachs) mus Roger.

Esta especie de vasta distribución en la República Argentina, ha sido encontrada por Aramendía en Quilaquina (Neuquén).

(Myrmoturba) punctulatus Mayr var. **andigena** Emery.

Esta hormiga ha sido señalada de Río Negro en el Catálogo de Bruch. La he encontrado en el valle del Río Negro y en Cumayo (Río Negro); Las Lajas y Pino Hachado (Neuquén). Aramendía la ha encontrado en los cerros cerca de Quilaquina (Neuquén).

MELOPHORUS Lubbock 1882

(Lasiophanes) Sauberi Forel.

Esta especie, señalada de Tierra del Fuego ha sido encontrada por Aramendía en Quilaquina (Neuquén). Se notan bien los tres pequeños ocelos que poseen las obreras. Algunas de las hormigas están repletas, con el gáster distendido por los jugos dulces que almacenan.