

NICOLAS KUSNEZOV

« POGONOMYRMEX » DEL GRUPO « EPHEBOMYRMEX »

EN LA FAUNA DE LA PATAGONIA

(HYMENOPTERA, FORMICIDAE)

De ACTA ZOOLOGICA LILLOANA del Instituto « Miguel Lillo »
tomo VIII, páginas 291-307

TUCUMAN
REPUBLICA ARGENTINA

1949

NICOLAS KUSNEZOV

POGONOMYRMEX » DEL GRUPO « EPHEBOMYRMEX »

EN LA FAUNA DE LA PATAGONIA

(HYMENOPTERA, FORMICIDAE)

De ACTA ZOOLOGICA LILLOANA del Instituto « Miguel Lillo »
tomo VIII, páginas 291-307

TUCUMAN
REPUBLICA ARGENTINA

1949

« POGONOMYRMEX » DEL GRUPO « EPHEBOMYRMEX »

EN LA FAUNA DE LA PATAGONIA

(HYMENOPTERA, FORMICIDAE)

Por NICOLAS KUSNEZOV

ZUSAMMENFASSUNG

« *Pogonomyrmex* » aus der Gruppe « *Ephebomyrmex* » in der Fauna Patagoniens. — Die Gruppe *Ephebomyrmex*, die primitivste in der Gattung *Pogonomyrmex*, ist in der Fauna Patagoniens, speziell im Grenzgebiet mit Chile, durch drei Arten vertreten, und zwar: *P. angustus* Mayr, *P. laevigatus* Mayr und *P. odoratus* n. sp. Die letzte neue Art steht *P. laevigatus* nahe. Trotz der geringen morphologischen Unterschiede ist *P. odoratus* als eine gute Art betrachtet, nicht aber als eine geographische Unterart oder eine ökologische Rasse, da die Areale beider Arten nicht getrennt und beide ökologisch sehr ähnlich sind. Ausserdem fehlen die Uebergangsformen.

Alle drei Arten bilden einen Teil des ökologischen Komplexes der Wälder Westpatagoniens und nur *P. angustus*, die Art mit der verhältnismässig höheren Anpassungsfähigkeit an die äusseren Bedingungen, kommt auch in der halbtrockenen Zone (Wälder des *Libocedrus* und Flussauen ausserhalb der Waldzone) vor.

1. El género *Pogonomyrmex* Mayr pertenece a la tribu *Myrmicini*, una de las más primitivas en toda la subfamilia *Myrmicinae*.

La tribu *Myrmicini* está compuesta de dos géneros principalmente: uno holártico, *Myrmica* Latr. (ahora tenemos la revisión mundial de este género: Neal A. Weber, *A Revision of the North American ants of the genus Myrmica Latreille with a synopsis of the palearctic species. I.* — *Ann. Ent. Soc. Amer.* 40,

3: 437-474. II, *ibidem*, 41, 2: 267-308, 1948; la tercera parte todavía no está publicada), y otro exclusivamente americano: *Pogonomyrma*.

Los centros independientes de la evolución actual del género *Pogonomyrma* están situados en las regiones áridas de Norte América (Texas, Arizona, California, etc.) y de Sudamérica (Argentina).

En las regiones tropicales y ecuatoriales se conocen pocas especies, pero representados por distintos subgéneros: *Hylomyrma* Forel y *Forelomyrma* Wheeler (Columbia, Brasil, etc.). Parece muy probable que durante las épocas pasadas, los representantes de este ramo filogenético tenían el área de dispersión continua, y la discontinuidad actual es resultado de la formación de la fauna mesófila neotropical, cuyos representantes (*Attini*, etc.) han reprimido sus competidores menos evolucionados. Al contrario, estos últimos han encontrado un medio relativamente favorable para su desarrollo y poco accesible para los elementos de la fauna mesófila en las regiones áridas en ambos hemisferios de América.

2. El género *Pogonomyrma* está representado en la fauna de la Argentina por cerca 40 formas distintas. De ellas sólo pocas son más o menos comunes. La mayor parte son formas relativamente raras, con las áreas limitadas.

Están en evidente contradicción con las condiciones de existencia actual y su papel en el paisaje del país es muy reducido. Aún las especies más evolucionadas (por ejemplo, *P. coarctatus*) son relativamente atrasadas en comparación con sus congéneres norteamericanos.

Sobre la biología de *Pogonomyrma coarctatus* Mayr, el doctor C. Bruch, quien la observaba en la Sierra de la Ventana, comunica lo siguiente (*An. Soc. Cient. Arg.*, 38, 302-308): «Las obreras no son muy ágiles; andan más bien aisladas, dispersas por distintos rumbos, cuando van en busca de las semillas de gramíneas que les sirven de alimento. Por eso las he visto siempre alrededor de matas de estipa y otras especies, comunes en el terreno bajo, como 20 a 30 metros distantes de los nidos. ... Por varios metros alrededor del nido, el suelo era muy des-

igual, lleno de pequeños obstáculos y cubierto de plantas, de manera que no se descubría fácilmente el orificio de entrada».

El doctor C. Bruch ha visto en la Sierra de la Ventana 5 nidos de esta especie: tres contruídos en el suelo y dos situados debajo de grandes piedras. Los nidos nunca tenían cráteres; las obreras desparraman el material bastante lejos.

El doctor Bruch no menciona en su trabajo ni cámaras subterráneas voluminosas, ni tampoco, caminos de abastecimiento, tan típicos para las hormigas graminívoras del género *Messor* en los países áridos del Viejo Mundo. Algunas especies del mismo género *Pogonomyrma* en los Estados Unidos de Norte América, como *P. barbatus*, *P. occidentalis*, construyen grandes cráteres, tienen grandes cámaras subterráneas, los nidos son bien visibles desde lejos, como los del género *Messor*. En este sentido son más evolucionadas que *P. coarctatus*, que a su vez, es el más evolucionado representante del género *Pogonomyrma* en la fauna de la Argentina. *Pogonomyrma cunicularius*, especie bastante común particularmente en el Norte de la Argentina, no está biológicamente especializado: es simultáneamente graminívora y cazadora. Es la única especie argentina que construye cráteres, pero los cráteres son relativamente pequeños, chatos y generalmente la construcción de los nidos es menos perfecta que la de las especies norteamericanas arriba mencionadas.

En la evolución dentro del género *Pogonomyrma* se pueden observar los fenómenos generalmente conocidos: aumento del tamaño, desarrollo del polimorfismo, formación de colonias progresivamente más numerosas.

La radiación adaptiva está representada por dos direcciones principales: primero hacia la formación del tipo de hormiga graminívora, y segundo hacia la formación del tipo de hormiga cazadora. Como hemos visto en el caso de *P. cunicularius*, ambas direcciones pueden estar representadas en una sola especie.

3. El subgénero *Ephebomyrma* Wheeler está representado en la Argentina por las 5 especies siguientes:

- P. (E.) naegelii* For.
- » *tenvipubens* Santschi

P. (E.) angustus Mayr

» *laevigatus* Santschi

» *odoratus* n. sp.

Pogonomyrmex naegelii For. es bastante común en el Norte de la Argentina desde la provincia de San Luis a Buenos Aires.

En la colección de la Fundación Miguel Lillo hay ejemplares procedentes de las siguientes localidades :

Prov. de Tucumán : Ruta 9, km. 1398 (col. n° 18); Vipos (col. n° 39); Salinas (col. n° 1682); Saladillo (col. n° 2916, 2906); Río Calera (col. n° 1776, 1818); Reserva Forestal (col. n° 1496).

Prov. de Salta : Horcones (col. n° 569) y Campo Quijano (col. n° 664).

Prefiere los lugares relativamente húmedos.

Pogonomyrmex tenuipubens es la especie descrita por el doctor F. Santschi recién en el año 1936 de Misiones (Loreto). (*Rev. Ent.*, 6; 403-404).

Las tres últimas especies viven en el noroeste de la Patagonia.

Pogonomyrmex angustus Mayr fué descrita primeramente sobre una obrera en el año 1870 con la procedencia « Chili » (*Verh. zool. bot. Ges. Wien*, p. 970). En el año 1887, el mismo autor describió hembra y macho (*ibidem*, p. 612-613) de Valdivia en Chile. No estoy seguro si se trata aquí de la ciudad de Valdivia o de la provincia, pues los autores del siglo pasado no eran suficientemente exactos en la indicación de procedencias.

En el trabajo de W. Goetsch y C. Menozzi (*Konowia*, 1935, pp. 94-102) encontramos como procedencia solamente: Valdivia (Berg legit). En la *Monografía* del doctor A. Gallardo (*An. Mus. Nac. Hist. Nat.*, 1932, 37, pp. 103-106), además de Valdivia está mencionado Lago Lacar en la Argentina (Quila Quina, coleccionado por Teodoro Aramendia en marzo de 1919) como única procedencia argentina.

Durante mi último viaje a la Patagonia noroeste, en enero-febrero 1949, observaba esta especie en diferentes lugares bajo distintas condiciones ecológicas, pero siempre en ambiente relativamente húmedo.

1. Aluminé (pueblo). Ambiente general árido. En las condiciones naturales no toda la superficie del suelo está cubierta de plantas, hay mucho espacio desnudo. Suelo arenoso fino. En la vegetación desempeñan un gran papel las matas espinosas de *Mulinum* (*Umbelliferae*). En esta región, *P. angustus* tiene sus nidos solamente en los lugares con el suelo húmedo cubierto de pasto verde, es decir en valles, cerca del agua.

2. Aluminé (lago). Ambiente general menos árido. Región de los bosques ralos, compuestos de *Araucaria*. En esta parte también anida en los lugares con suelo relativamente húmedo.

3. San Martín de los Andes. Región relativamente húmeda, con los bosques ralos de ciprés (*Libocedrus*) sobre las vertientes dirigidas hacia el Norte y bosques con *Nothofagus* sobre las vertientes dirigidas hacia el Sur.

4. Hua-Hum, la localidad situada en el extremo oeste del lago Lacar, cerca de la frontera argentino-chilena. Región húmeda con precipitación anual de más de 2000 mm. En la vegetación prevalecen los bosques mesófilos compuestos en su mayor parte de las especies *Nothofagus* (coihue, raulí, roble, *Nothofagus dombei*, respectivamente). Los nidos están situados en el suelo o detrito vegetal, bajo piedras, troncos o pedazos de madera.

5. Pichi Traful, localidad entre los lagos Lacar en el Norte y Nahuel Huapi en el Sur. Ambiente húmedo con los bosques del tipo mesófilo (si no higrófilo!) compuestos de *Nothofagus* (lenga, es la especie que reemplaza las especies arriba mencionadas en las alturas más elevadas), altura de más de 1000 metros. Nidos debajo de piedras en lugar abierto entre los árboles.

6. Bariloche, alrededores del Aeródromo. Lugar semiárido con *Mulinum* y arbustos de *Berberis*. Dos nidos en un arroyo en el microambiente húmedo. Vegetación, pradera verde. Nidos debajo de piedras.

7. Lago Trébol, cerca de 25 kilómetros al oeste de Bariloche. Ambiente relativamente húmedo con la precipitación anual 1500-2000 milímetros. Bosque bastante ralo de *Nothofagus*. (Una sola hembra desalada fundando una colonia nueva, en una cuevita en la parte superficial del suelo).

8. El Bolsón. La zona de los bosques compuestos de ciprés (*Libocedrus*), generalmente más secos que los bosques de *Notho-*

fagus. Nidos bajo piedras, troncos caídos y pedazos de madera.

9. Epuayén. El mismo tipo de ambiente que en los alrededores de El Bolsón.

10. Futalafquen, en el Parque Nacional Los Alerces, alrededores de la Hostería sobre la orilla noroeste del lago Futalafquén. Lugar relativamente seco, con aislados árboles de *Libocedrus*.

La lista de los lotes de « *Pogonomyrmex angustus* » Mayr.

N° de colección	Fecha	Procedencia	Cantidad de ejemplares adultos		
			Obreras	Hembras	Machos
3797	20-1-49	Aluminé, pueblo	49	1 desal.	1
4144	20-1-49	» »	7	—	—
3806	22-1-49	Aluminé, lago	10	—	—
3826	3-2-49	San Martín de los Andes	8	2 alad.	3
3827	3-2-49	» »	20	—	—
3815	25-1-49	Hua-Hum	21	18 alad.	7
3816	26-1-49	»	27	—	1
3817	29-1-49	»	4	1 desal.	—
3818	30-1-49	»	22	8 alad.	6
3834	30-1-49	» boca del río Chachin	96	—	1
3835	30-1-49	» »	45	—	—
3836	30-1-49	» »	19	5 alad.	3
3833	3-2-49	San Martín de los Andes	14	—	—
3837	4-2-49	Pichi Traful	13	2 alad.	—
3838	10-2-49	Bariloche, Aeródromo	9	—	—
3839	10-2-49	» »	21	+	—
3821	26-2-49	Lago Trébol, Parque Nac. Nahuel Huapi	—	1 desal.	—
3840	12-2-49	El Bolsón, Río Negro	29	—	3
3841	12-2-49	»	20	1 alad.	—
3842	12-2-49	»	14	3 alad.	—
3843	12-2-49	»	27	1 desal.	3
3844	12-2-49	»	15	—	—
4159	12-2-48	»	18	—	4
3828	13-2-49	Epuayén, Chubut	5	—	—
4028	13-2-49	»	16	2 alad. 2 desal.	1
4114	13-2-49	»	13	1 alad.	—
3845	18-2-49	Futalafquen, Chubut	30	—	7
Total.....			572	48	40

Pogonomyrmex laevigatus fué descrita por el doctor F. Santschi en el año 1921 (*Bull. Soc. Vaud. Sci. Nat.*, 54, p. 97) de Cayutué, en Chile (Wolffhügel leg.). Ha sido encontrado por el doctor W. Goetsch en otros lugares de Chile: Puerto Montt, Puerto Varas, Lago Todos los Santos (Goetsch y Menozzi, 1935, *Konowia*, pp. 94-102). Todas estas localidades están en una región limitada entre los paralelos 41° y 42°.

En la colección del Museo de Ciencias Naturales en Buenos Aires (colección del doctor Bruch) hay ejemplares del Tronador (Parque Nacional Nahuel Huapi, gobern. Rio Negro, latitud más o menos 41°20', H. Jakob leg.).

Parece que en Chile *P. laevigatus* es más común que la especie anterior, mientras que en la Argentina observamos lo contrario. Durante mi viaje la encontré en los alrededores de Hua Hum, en Pichi-Traful y cerca de los lagos Verde y Menéndez en el Parque Nacional Los Alerces. Todas las localidades están situadas a lo largo de la Cordillera entre los paralelos 40° y 42 1/2°.

El área está más limitada que la de *P. angustus*.

P. laevigatus falta completamente en las regiones áridas y semi-áridas incluyendo la zona de los bosque compuestos de *Libocedrus*.

Ecológicamente está vinculado con los bosques del tipo mesófilo bien desarrollado, compuestos de *Nothofagus*. Vive en el ambiente relativamente húmedo. Relativo, pues, en la Patagonia el verano es generalmente seco y aún en los lugares más húmedos con precipitación anual de 2000-4000 milímetros, los bosques como los animales a veces sufren sequía.

Lista de los lotes de «*Pogonomyrmex laevigatus*» Santschi

N° de colección	Fecha	Procedencia	Cantidad de ejemplares adultos		
			Obreras	Hembras	Machos
3846	25-1-49	HuaHum	68	5 al.	19
3847	25-1-49	»	64	—	8
3824	4-2-49	Pichi-Traful	26	1 desal.	—
3848	16-2-49	Parque Nacional Los Alerces; Lago Verde	21	—	—
3849	17-2-49	Parque Nac. Los Alerces; Lago Menéndez	82	4 al.	5
		Total	261	10	32

Pogonomyrmex odoratus n. sp. es muy parecido a *P. laevigatus*, encontrándose a veces en las mismas localidades (HuaHum, Lago Verde, Lago Menéndez): las áreas de dispersión no están separadas. Nunca pude observar individuos con los caracteres transitorios (material estudiado: más de 300 ejemplares de *P. laevigatus* y más de 1100 individuos de *P. odoratus*).

Evidentemente, *P. laevigatus* y *P. odoratus* están bien separados. Por eso considero a *P. odoratus* como una especie, pero no como subespecie de *laevigatus*.

Se puede distinguir una especie de la otra en seguida, pues las hembras y las obreras tienen el color diferente. Las de *P. odoratus* son coloradas (de color rojo), las de *laevigatus* negras, como todas las formas de *P. angustus* y machos de *P. odoratus*.

Las hormigas son muy tímidas, corren bastante lentamente pero más rápido que *Monomorium*, y cuando son molestadas buscan esconderse y esconder su cría en las cámaras subterráneas de sus nidos. No son agresivas y nunca se defienden (lo contrario de *Dorymyrmex* o *Camponotus*).

Las colonias no son numerosas, probablemente hasta 300-400 individuos, no más, como promedio. En los nidos se encuentran generalmente más hembras aladas que machos (lo contrario tenemos en los nidos de *Solenopsis patagonicus*).

Ordinariamente construyen los nidos en el suelo más o menos suelto, a veces arenoso (en esta región casi en todas partes se encuentra ceniza volcánica con las partículas de forma irregular y el diámetro hasta 3-4 mm). Los cráteres cuando existen, son pequeños, unos 10-12 cm de diámetro y 2-3 cm de altura. A menudo no hay cráteres y los orificios de entrada son localizados debajo de una piedra, o de un pedazo de madera.

En los bosques de *Nothofagus*, prefieren construir sus nidos en lugares abiertos. Rara vez los he visto a la sombra de árboles. A menudo no hay carácter superficial que indique la presencia de una colonia. En estos casos se puede encontrarlas por casualidad removiendo piedras, pedazos de madera, capas de hojas podridas u otro detrito vegetal.

Sobre la Isla Victoria en el Parque Nacional Nahuel Huapi encontraba nidos de *P. odoratus* tanto en los bosques de *Nothofagus*, a la sombra de árboles, como en los lugares más o menos

abiertos entre los árboles ralos de *Libocedrus* y sobre las orillas del lago mismo y en algunas lagunas.

Generalmente la fauna de esta parte de la Patagonia es muy pobre en individuos, así como las colonias en hormigas. Además casi todo está bien escondido. Solamente *Dorymyrmex* construye ordinariamente los nidos bien visibles, particularmente en los casos cuando las colonias consisten de una cantidad de cráteres, situados uno al lado del otro. Es siempre necesario buscar las colonias de hormigas y a veces perder bastante tiempo antes de encontrar una.

Distribución en la parte noroeste de la Patagonia

Localidades	<i>angustus</i>	<i>laevigatus</i>	<i>odoratus</i>
Aluminé, pueblo (Neuquén).....	+		
Aluminé, lago.....	+		
San Martín de los Andes.....	+		
Quilatina.....	+		
Hua-Hum.....	+	+	+
Hua-Hum, la boca del río Chachín.....	+		
Pichi-Traful.....	+	+	
Bariloche, Aeródromo.....	+		
Bariloche, Cerro Otto.....			+
P. N. Nahuel Huapi, Isla Victoria.....			+
» » Tronador.....		+	
» » Lago Trébol.....	+		
El Bolsón (Río Negro).....	+		
EpuYén (Chubut).....	+		
P. N. Los Alerces, Futalafquen.....	+		+
» » Lago Verde.....		+	+
» » Lago Menendez....		+	+

En Futalafquen, durante dos días, no pude encontrar ni una colonia de *Dorymyrmex* en lugares en que las condiciones ecológicas, parecían favorables. Tenía que buscar especialmente *Dorymyrmex* una mañana más. Por fin la encontré. En la Patagonia hay grandes espacios libres de hormigas. Por eso parece sorprendente encontrar colonias de distintas especies o géneros en la proximidad inmediata. Encontré, por ejemplo, debajo de una piedra dos nidos: uno de *Pogonomyrmex odoratus* y otro de *Solenopsis patagonica* en los alrededores de Hua Hum. Otra vez,

La lista de los lotes de « Pogonomyrmes odoratus » n. sp.

N° de colección	Fecha	Procedencia	Cantidad de ejemplares adultos		
			Obreras	Hembras	Machos
3546	26-1-49	Hua-Hum	86	11	3
3547	26-1-49	»	26	—	—
3548	26-1-49	»	64	—	—
3549	28-1-49	»	34	1 al.	1
3550	28-1-49	»	24	1 al.	2
3551	30-1-49	»	38	—	1
3552	30-1-49	»	7	—	—
3553	6-2-49	Bariloche, Cerro Otto	137	2 al.	19
3554	6-2-49	»	83	54 al.	8
		Parque Nacional Nahuel			
3564	7-8-2-49	Huapi, Isla Victoria	51	—	—
		Parque Nacional Nahuel			
3565	7-8-2-49	Huapi, Isla Victoria	52	—	—
		Parque Nacional Nahuel			
3566	7-8-2-49	Huapi, Isla Victoria	27	—	3
		Parque Nacional Nahuel			
3567	7-8-2-49	Huapi, Isla Victoria	66	—	—
		Parque Nacional Nahuel			
3568	7-8-2-49	Huapi, Isla Victoria	31	31 al.	3
		Parque Nacional			
3559	15-2-49	Los Alerces, Futalaufquen	28	—	—
		Parque Nacional			
3560	15-2-49	Los Alerces, Futalaufquen	31	—	—
		Parque Nacional			
3561	18-2-49	Los Alerces, Futalaufquen	67	—	—
		Parque Nacional			
3562	18-2-49	Los Alerces, Futalaufquen	18	—	—
		Parque Nacional			
3563	18-2-49	Los Alerces, Futalaufquen	24	1 al. 1 desal.	3
3555	17-2-49	Lago Verde	15	—	—
3556	17-2-49	»	14	2 al.	1
3557	17-2-49	»	19	7 al.	6
3558	17-2-49	»	33	—	—
3569	17-2-49	Lago Menéndez	16	—	3
3831	16-2-49	Lago Verde	21	—	—
		Total	1012	111	53

sobre el Cerro Otto, en los alrededores de Bariloche, también debajo de una piedra, en el bosque de *Nothofagus antartica* (Ñire), encontré colonias de la misma especie de *Pogonomyrma* y de *Dorymyrma tener*. Probablemente se trata aquí de plesiobiosis en el sentido de W. M. Wheeler.

No he observado casos de relaciones más íntimas entre *P. odoratus* y otras especies y géneros de hormigas.

Obreras :

- 1 Cabeza longitudinalmente estriada, opaca, así como el tórax incluyendo su notum. Color negro. Largo 4,6-5,4 mm.

Pogonomyrma angustus Mayr

- Escultura de la cabeza y del tórax muy reducida, la parte frontal de la cabeza con estrías longitudinales finas poco divergentes hacia arriba; parte occipital de la cabeza así como notum del tórax lisos y brillantes. Color negro o rojo.
2. Color negro. Estrías en la parte frontal de la cabeza más groseras.

P. laevigatus Santschi

- Color rojo, abdomen obscuro, casi negro; estrías de la cabeza más finas.
- P. odoratus* nov.

Machos :

1. Cabeza más ancha que larga, detrás de los ojos regularmente redondeada, sin ángulos occipitales. Frente a la cabeza de perfil también regularmente redondeada. Epinoto con dos láminas de perfil obtusas en lugar de espinas, bien desarrolladas en obreras y hembra.
- P. angustus* Mayr
- Cabeza más larga que ancha, con los contornos casi pentagonales, los costados detrás de los ojos convexos y convergentes hacia arriba y ángulos occipitales distintos pero redondeados. Frente de la cabeza de perfil no es redondeada como en *angustus*, pero forma un ángulo obtuso cerca de los ocelos posteriores. Epinoto con dos tubérculos subagudos.
2. La parte occipital de la cabeza tiene detrás de los ocelos posteriores dos depresiones poco profundas divididas por una carena longitudinal mediana; por eso el perfil de la cabeza forma en esta parte una línea poco convexa. Nudo del peciolo más alto que en *P. odoratus* con la declive anterior derecha o poco cóncava, declive posterior convexo y ángulo obtuso entre ellos.

P. laevigatus Santschi

- La carena longitudinal detrás de los ocelos posteriores menos distinta; por eso el perfil de la cabeza forma en esta parte una línea cóncava. Nudo peciolar muy bajo, regularmente redondeado por arriba.
- P. odoratus* nov.

Pogonomyrmex odoratus n. sp.

Obrera. Largo 4,4-4,8 mm. Generalmente son monomorfas con muy poca variabilidad dentro del mismo nido. Entre las obreras de diferentes nidos se puede observar algunas diferencias de tamaño.

Color rojo con matices de rojo claro, a veces amarillento hasta rojo pardusco, más o menos obscuro pero siempre con la coloración roja predominante. Abdomen pardo-negro, a veces algo más claro, rojizo; márgenes posteriores de los segmentos adominales siempre más claras que el resto.

En la parte mediana del frente de la cabeza se puede observar a veces una mancha negruzca con contornos indistintos.

Escultura generalmente muy reducida así como en *P. laevigatus*.

Mandíbulas longitudinalmente estriadas. Clípeo con 8 estriás longitudinales paralelas.

Frente a la cabeza con las estriás finas, un poco divergentes hacia arriba. Se pueden distinguir 12 estriás principales, más largas (no alcanzan un poco el margen occipital de la cabeza) y más o menos regulares y algunas suplementarias, más cortas y aun más finas, intercaladas entre ellas. Otros sistemas de estriás también finas son situados entre los ojos y fosas antenasales profundas.

Son convergentes hacia la articulación mandibular.

Los estados de la cabeza con estriás finísimas longitudinales menos regulares, por parte reticulados.

Margen occipital de la cabeza así como ángulos occipitales e intervalos entre las estriás en las partes estriadas (siempre más anchos que las estriás) lisos y brillantes.

Protórax totalmente, meso-, meta-, y epinoto incluyendo su cara declive situada entre las espinas epinotales son lisos y brillantes. Meso- y metapleuras tienen un sistema de estriás longitudinales bastante irregulares (7-8 estriás de cada lado) con intervalos microscópicamente coriáceos.

Pecíolo, postpecíolo, abdomen y patas lisos y brillantes.

Por su color y brillo esta especie se distingue fácilmente de otras especies argentinas.

Pilosidad. Sin psamóforo. Cabeza, pro- y mesonotum, superficie superior del pecíolo y postpecíolo, abdomen, trocánteres y fémures

con setas ralas erectas, más o menos incurvadas del color obscuro, más largas sobre el margen del clípeo.

La cantidad de las setas pro- y mesonotales alcanza 20-25; parece que no son completamente simétricas; peciolo tiene más o menos 8, postpeciolo 10 setas.

Además de las setas el cuerpo está cubierto de pubescencia fina, corta, oblicua bastante rala, relativamente más abundante sobre las mandíbulas, antenas y tarsos.

Cabeza un poco más larga que ancha, con los costados un poco convexos y convergentes hacia arriba, con ángulos occipitales redondeados, margen occipital bordeado y un poco escotado (ausgeschnitten).

Ojos ovales, situados un poco antes de la mitad de los costados de la cabeza; la distancia entre ellos y articulación mandibular es igual al diámetro maximal de los ojos. Cada uno tiene más o menos 150 facetas (a lo largo del diámetro maximal 18-20 facetas, a lo largo del diámetro minimal 13-15 facetas).

Aristas frontales un poco divergentes con lóbulos redondeados que cubren las inserciones de antenas. Area frontal bien impresa, redondeada, lisa y brillante.

Clípeo convexo en su parte central; su margen anterior regularmente redondeado, sin lóminas ni tampoco dientes.

Mandíbulas con 6 ó 7 dientes. Escapo antenal encorvado en su base no alcanza el borde occipital de la cabeza por un poco más que su ancho apical. Artículo 1º del funículo casi dos veces más largo que espeso, artículos 2-3 un poco más largos que espesos, art. 4-7 tan largos como espesos, los últimos artículos 8-11 forman una maza moderadamente ensanchada, casi tan larga que el resto del funículo.

Tórax con suturas distintas solamente en sus partes pleurales; solamente la sutura meso-epinotal es más o menos distinta. El perfil del tórax representa un arco redondeado, menos regular y elevado en comparación con *P. angustus*; en el límite anterior del epinoto tiene un pequeño pero distinto tubérculo.

Las espinas epinotales superiores subagudas de variable tamaño (en diferentes nidos), ordinariamente tan largas como la cara basal del epinoto (a veces más cortas, en algunos nidos) dirigidas hacia arriba y atrás, un poco divergentes lateralmente, con la

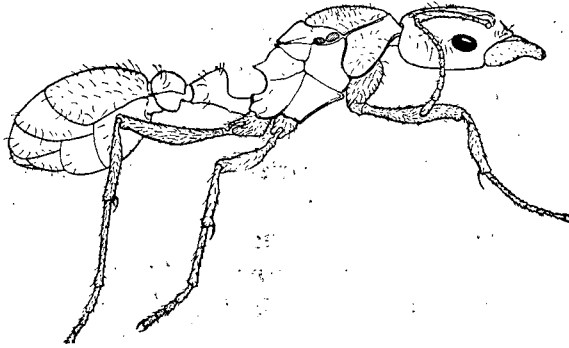


Fig. 1. — *Pogonomyrmex odoratus* n. sp. ♀

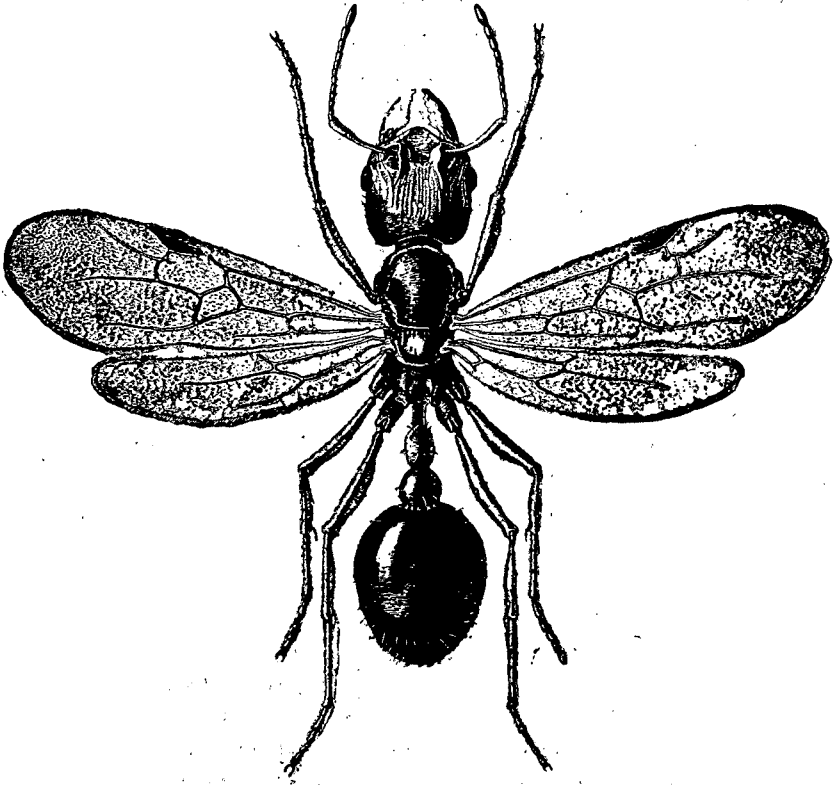


Fig. 2. — *Pogonomyrmex odoratus* n. sp. ♀

distancia entre sus bases más grande que su largo. No hay crestas transversales entre ellas; la transición entre la cara basal y cara declive del epinoto es paulatina.

Las espinas epinotales inferiores de perfil triangulares y agudas son realmente más láminas lateralmente aplanadas que verdaderas espinas.

Peciolo con el nudo que forma un ángulo obtuso, no redondeado con el pedúnculo; la cara anterior del nudo casi derecha, cara posterior convexa; ambas forman por arriba un ángulo subagudo más o menos 80-85°. El pedúnculo del peciolo tan largo que su nudo. El último visto de arriba tiene los costados paralelos.

Postpeciolo visto de arriba campanulado, tan largo como ancho en su parte más ancha; visto de perfil casi redondo en su parte superior, aplanado en la parte inferior con un tubérculo ancho cerca de la articulación con el peciolo.

Abdomen oval un poco menos largo que el tórax.

Hembra. Generalmente muy parecida a la obrera, pero más grande y, como siempre, con otra estructura del tórax.

Largo 5,8-6,0 mm.

Cabeza, tórax, extremidades, peciolo y postpeciolo de color rojo parduzco. Frente de la cabeza con una mancha redonda más obscura situada entre los ojos y margen occipital cuyos contornos no son completamente distintos. Mesonoto rojo con dos manchas laterales negruzcas un poco divergentes hacia adelante. Abdomen negro. Escultura y pilosidad de la cabeza como en la obrera, las del tórax también, pero con menor desarrollo de estrías longitudinales en las partes pleurales.

Peciolo, postpeciolo y abdomen lisos y brillantes.

Ala anterior con la celda radial abierta, una celda cubital subdividida o no y una celda discoidal.

Macho. Largo 6,3-6,6 mm; el cuerpo es mucho más delgado en comparación con obrera y hembra.

Color negro.

Cabeza, pro- y mesonoto con setas erectas abundantes del color obscuro, casi negro. Otras partes del cuerpo con setas oblicuas relativamente finas y ralas. Patas con pubescencia finísima, muy oblicua, casi apretada.

La superficie de la cabeza groseramente reticulada, coriácea, opaca.

Protórax irregularmente reticulado-estriado, opaco. Partes pleurales del tórax con estriás longitudinales groseras y reticulación finísima entre ellos.

Lóbulos laterales del scutum con una reticulación en sus partes axiales y lisos en las partes laterales, cerca de las inserciones alares; lóbulos antero-mediano liso y brillante (como en Pogonomyrmex laevigatus). Scutellum con la escultura coriácea fina, poco distinta, subopaco. Epinoto coriáceo-estriado, subopaco,

Nudo del peciolo por arriba con escultura densa y finísima, subopaco. El resto del peciolo, postpeciolo y abdomen lisos.

Cabeza más larga que ancha, con los contornos casi pentagonales, los costados detrás de los ojos convexos y convergentes hacia arriba y ángulos occipitales redondeados.

La parte occipital de la cabeza detrás de los ocelos posteriores tiene dos depresiones poco profundas, divididas por una carena longitudinal mediana.

Ojos grandes, muy convexos, laterales, oblicuos, casi transversales, ovales un poco reniformes. El eje maximal de un ojo mide más de una tercera parte de los costados de la cabeza.

Funículo antenal corto, casi tan largo que el eje maximal de un ojo. Escapo más o menos 5 veces más largo que el funículo. Artículo segundo tan largo como los artículos 3° y 4° juntos. Sin maza.

Pro- y mesonoto de perfil forman un arco regular. Scutellum elevado-redondeado. Cara basal del epinoto más larga que la cara declive. Epinoto con dos tubérculos subagudos que reemplazan las espinas superiores de hembra u obrera, y dos láminas inferiores, muy reducidas y obtusas cerca de la articulación del peciolo.

Peciolo casi dos veces más largo que el postpeciolo con el nudo muy bajo (diferencia importante de P. laevigatus) regularmente redondeado por arriba (de perfil), y un diente pequeño por debajo en su parte antero-inferior.

Postpeciolo por arriba esférico, por debajo un poco aplanado con un tubérculo obtuso anterior.

Alas anteriores como en la hembra y con la misma variabilidad de la nervadura, particularmente en la parte cubital.

Dimensiones (en milímetros)	Obrera	Hembra	Macho
Cabeza largo.....	1,1	1,2-1,3	0,9-1,0
Cabeza ancho.....	1,0	1,1-1,2	1,0
Ojo eje maximal.....	0,25	0,30	0,30-0,35
Antenas funículo.....	1,35	1,4	2,0-2,1
Antenas escapo.....	0,8-0,9	0,8-0,9	0,3
Tórax ancho maximal.....	0,7-0,8	0,8	0,8
Tórax largo (según Weber).....	1,35-1,45	1,6-1,6	1,5
Pecíolo largo.....	0,7	0,8	0,85
Postpecíolo largo.....	0,35	0,4	0,40-45
Abdomen largo.....	1,2	2,0	2,6-2,8
Largo total.....	4,4-4,8	5,6-6,0	6,3-6,5 ¹
Ala anterior largo.....	—	4,6-4,8	4,5-4,7

¹ En los casos excepcionales encontré también los machos enanos con el largo total del cuerpo solamente de 4,0 milímetros.

Instituto de Entomología.

Fundación Miguel Lillo.