

LISTA DE LAS HORMIGAS DE TUCUMAN  
CON DESCRIPCION  
DE DOS NUEVOS GENEROS  
(*HYMENOPTERA, FORMICIDAE*)

P O R

NICOLAS KUSNEZOV

De ACTA ZOOLOGICA LILLOANA, Tomo XIII (1953)

Páginas 327 a 339

TUCUMAN  
REPUBLICA ARGENTINA

1953

LISTA DE LAS HORMIGAS DE TUCUMAN CON  
DESCRIPCION DE DOS NUEVOS GENEROS  
(HYMENOPTERA, FORMICIDAE)

por NICOLAS KUSNEZOV

ZUSAMMENFASSUNG

«Aufzählung der Ameisen von Tucumán mit Beschreibung zweier neuer Genera». In der Arbeit werden zwei neue Ameisengattungen, bzw. Arten, und zwar *Neoforelius tucumanus* y *Amyrmex golbachii* beschrieben und ihre systematische Stellung charakterisiert.

Los dos géneros nuevos, *Neoforelius* y *Amyrmex*, pertenecen a la subfamilia *Dolichoderinae*, que tiene uno de sus centros principales de desarrollo en esta parte de Sud América, y están ligados al mismo grupo a que pertenecen los géneros *Anillidris*, *Iridomyrmex*, *Araucomyrmex*, *Dorymyrmex*, *Conomyrma*, *Forelius*; de ellos, *Iridomyrmex* es un género de dispersión amplia, cuyas especies argentinas son mesófilas, *Anillidris* un género aparentemente subterráneo y raro en la zona mesófila de Misiones, en Salta y en el sureste del Brasil, *Araucomyrmex* y *Dorymyrmex* tienen áreas bastante limitadas en el sur del continente y los géneros *Conomyrma* y *Forelius* áreas más amplias (hasta Norte América) con mayor diversidad de especies en la Argentina.

Excepto *Anillidris*, género biológicamente muy especializado, e *Iridomyrmex*, género mesófilo, todos los otros géneros mencionados son muy típicos para la fauna de la zona árida, evidentemente bien adaptados a sus condiciones de vida y representan la misma forma de vida, es decir, la de hormiga cazadora.

En el panorama general, los dos géneros nuevos y muy raros *Neoforelius* y *Amyrmex*, pueden ser interpretados como "ensayos evolutivos fracasados" de la naturaleza.

*Neoforelius* gen. nov.

(Subfamilia *Dolichoderinae*, tribus *Tapinomini*).

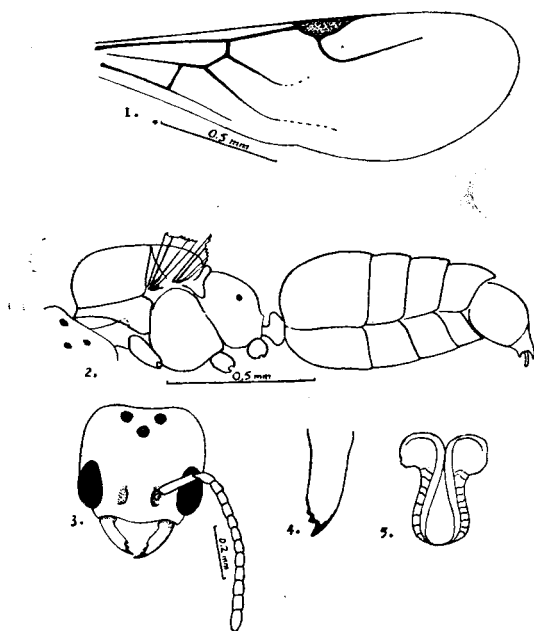
Macho. Ala anterior (fig. 1) con solamente tres celdas cerradas, es decir costal, mediana y submediana, siendo todas las celdas en la parte

distal del ala abiertas o ausentes. Celda radial abierta, la cubital incompleta a causa de la reducción de la parte distal de la nervadura *Mf*. La nervadura basal con un codo bien acentuado, siendo el trozo de *Rsf* más corto que el *Mf*.

Ala posterior con 6-7 ganchos finos.

Antenas (fig. 3) de 13 artículos relativamente muy cortos, filiformes, de poca diferenciación, siendo el escapo un poco menos largo, que los tres primeros artículos del funículo.

Mandíbulas (figs. 3-4) de conformación "normal", no reducidas, con el diente apical bastante fuerte y dos dientes más sobre su margen



*Neoforelius tucumanus* Kusnezov

1. Ala anterior, macho.
2. Perfil del tórax y abdomen, macho.
3. Cabeza, macho, vista frontal.
4. Mandíbula, macho.
5. Moleja estomacal, obrera.

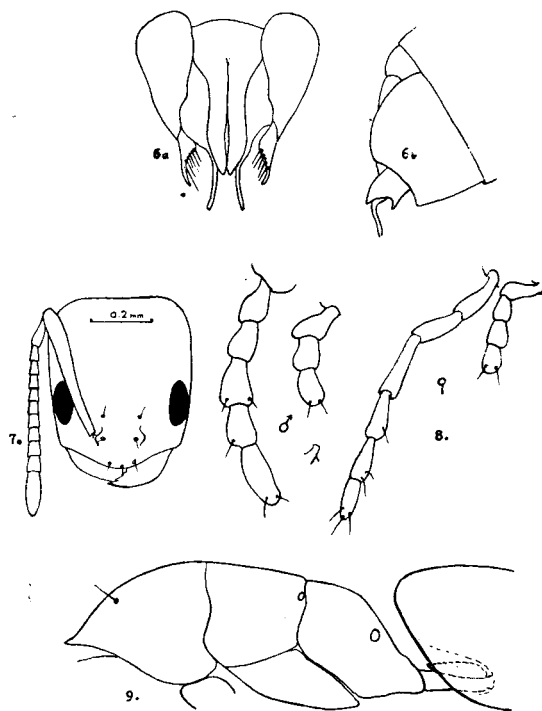
interior, poco separado del margen basal y bastante oblicuo. Palpos maxilares de 5 artículos, bastante cortos y espesos (fig. 8), labiales de 3 artículos que son aún más cortos. Cabeza (fig. 3) de contornos rectangulares, con los costados convexos, margen occipital casi recto o un poco escotado y ángulos occipitales muy redondeados. Aristas frontales cortas, alcanzan apenas la mitad de la distancia entre las inserciones antenales y el ocelo inferior.

Tórax (fig. 2) con el mesonoto convexo, formando una convexidad continua junto con el escutelo. Epinoto, visto de perfil, convexo en forma regular, sin límite neto entre su cara basal y la declive.

Pecíolo (fig. 2) corto con una escama baja y una prominente redondeada en su parte ventral. Uñas (fig. 11) simples.

Abdomen (fig. 2) de 4 segmentos visibles.

Volselas (fig. 6 a) largas, con una prolongación larga y fina.



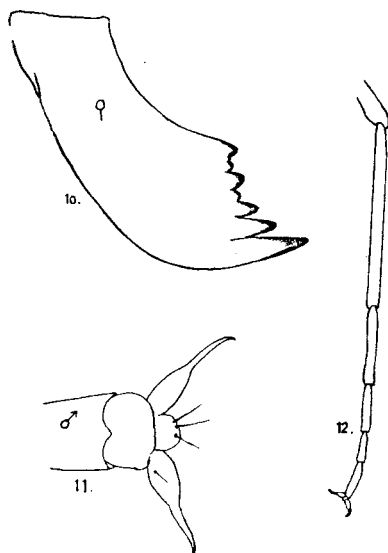
*Neoforelius tucumanus* Kusnezov

6. Aparato genital, macho.  
 7. Cabeza, obrera, vista frontal.  
 8. Palpos maxilares y labiales de macho y obrera  
 9. Perfil del tórax, obrera.

Obrera. En general parecida a la de *Tapinoma* o *Forelius*. Antenas de 12 artículos, siendo el escapo tan largo como aproximadamente los ocho primeros artículos del funículo. Palpos maxilares de 6, labiales de 4 artículos. Los tres primeros artículos de los palpos maxilares son más largos que los tres últimos. Sutura mesoepinotal borrada. Pecíolo con la escama baja, casi horizontal.

**Neoforelius tucumanus** sp. nov.

Obrera. Largo del cuerpo 1,5-1,7 mm. Monomorfa. El cuerpo es relativamente corto y ancho. También las patas son relativamente cortas. Color amarillo claro uniforme. Sin escultura visible. Pelos erectos (pequeños macroquetas) finos setiformes pocos distribuidos en forma regular, es decir, 3 sobre el margen anterior del clípeo (fig. 7), un mediano y dos laterales, dos entre las inserciones antenales, 2 cerca del extremo superior de las aristas frontales, 2 sobre el pronoto y además dos franjas de pelos de este tipo sobre el cuarto tergito abdominal, la anterior de 6-8 pelos y la posterior de 5-6 pelos respectivamente. Además, pelos aislados de tipo parecido se pueden ver rara vez sobre las patas. Pilosidad finísima microscópica rala sobre todo el cuerpo. Cabeza subcuadrada, un poco más larga que ancha (fig. 7) con los costados poco convexos, ángulos occipitales bien redondeados y el margen occipital casi recto.



*Neoforelius tucumanus* Kusnezov.

10. Mandíbula, obrera.  
 11. Uñas, macho.  
 12. Tarso posterior, macho.

Ojos bastante grandes, diámetro mayor casi igual a  $1/3$  del costado de la cabeza. Su distancia de las inserciones mandibulares es muy inferior a su diámetro. Vista la cabeza de frente (fig. 7), los ojos no sobresalen de sus contornos a pesar de ser bastante convexos. Mandíbulas con margen interior oblicuo y bien separado del basal, armado de 6-8 dientes de tamaño muy irregular (fig. 10), en parte obtusos (particularmente los pequeños

dientes intercalados entre los más grandes). En general, las mandíbulas son "normales" con respecto a las dimensiones de la cabeza. Antenas de 12 artículos, siendo el escapo largo y los artículos del funículo relativamente poco diferenciados entre sí. El funículo es apenas ensanchado hacia su ápice. El artículo primero tan largo como los dos siguientes juntos; los arts. 2º a 10º son casi iguales entre sí y un poco más largos que gruesos; el último art. poco más largo que los dos anteriores juntos. Rinarios circulares u ovalados de dos dimensiones, siendo el diámetro de los mayores dos veces más grande que el de los menores.

Clípeo con margen anterior arqueado en forma regular. Aristas frontales muy cortas. Palpos maxilares con los tres primeros artículos relativamente largos (3 hasta 4 veces más largos que gruesos) y los tres últimos relativamente cortos, provistos de pequeñas setas sensoriales (así como el último artículo del palpo labial (fig. 8). Palpos labiales muy cortos, siendo el primer art. más largo que cualquiera de los tres ulteriores. Tórax (fig. 9) con el perfil continuo de pro- meso- y epinoto, siendo apenas visible la sutura mesoepinotal (menos que en Forelius). Espiráculos un poco ovalados. Pecíolo (fig. 9) con la escama muy baja, casi horizontal, situada por debajo del primer tergito abdominal.

Uñas simples. Molleja estomacal ver fig. 5.

Macho. Largo del cuerpo 1,6-1,8 mm, largo del ala 1,8 mm, del funículo aproximadamente 0,5 mm. Color castaño variable, las patas y nervaduras de alas más claras. Pilosidad apretada como en la obrera, un poco más rala. Las macroquetas (ver arriba, obrera) bien desarrolladas sobre el clípeo y los tergitos abdominales 4º y 5º, muy pequeñas sobre la frente y ausentes sobre el pronoto (pronoto en el macho, en general, muy reducido). Cabeza (fig. 3) casi tan larga como ancha con su ancho mayor entre los costados inmediatamente detrás de los ojos, los costados poco convexos, ángulos occipitales muy redondeados y margen occipital apenas escotado. Los ojos grandes y muy convexos ocupan casi la mitad de los costados, siendo su distancia de las inserciones mandibulares casi igual a 1/4 de su diámetro. Los ojos sobresalen de los contornos de la cabeza (vista frontal). Antenas de 13 artículos; escapo corto (ver los caracteres del género); artículos del funículo 2º a 7º son un poco más largos que gruesos. Mandíbulas ver fig. 3, 4. Aristas frontales muy cortas. Clípeo con margen anterior arqueado.

Otros caracteres ver en la descripción del género.

Holótipo ♂ y 7 parátipos ♂♂; lote N° 5671, Tucumán, 14-12-1949; ergatótipo ♀, igual procedencia.

Material examinado: n° 2880, Tucumán, 30-9-1948; n° 2938, Tucumán, 24-10-1948; n° 5558, Tucumán, 8-12-1949; n° 5671, Tucumán, 14-12-1949; en total 95 obreras y 8 machos.

*Neoforelius tucumanus* es una especie terrícola y construye sus nidos en el suelo, generalmente a poca profundidad. En el nido excavado en el Jardín del Instituto Miguel Lillo el 30-9-1948, una cámara chata (diámetro aproximadamente 8 cm) con cría se hallaba a una profundidad de sólo 1 cm debajo de la superficie del suelo. Las obreras corren rápidamente sobre el suelo. Por eso, por su tamaño muy pequeño y el color amarillo claro uniforme se pueden distinguir a primera vista, siendo imposible la confusión con otras especies. La especie fué encontrada en el mismo jardín repetidas veces en los meses de setiembre a diciembre, desde 1948 hasta 1951. Entonces son pobladores permanentes del jardín y el hecho, de que e las aparezcan en la superficie del suelo sólo durante pocos meses permite llegar a la conclusión, de que esta especie pasa la mayor parte de su vida en el suelo.

Las obreras son parecidas a primera vista a las de *Tapinoma*, en menor grado a las de *Forelius*, diferenciando de *Tapinoma* por el clipeo no escotado, ojos relativamente más grandes y sutura mesoepinotal borrada, y de *Forelius* por el cuerpo y por las extremidades relativamente más cortas y los espiráculos metanotales circulares (en *Forelius* alargados). Estos caracteres por sí mismos no son suficientes para separar *Neoforelius* como género. En este sentido las obreras de este grupo de *Dolichoderinae* son en general poco representativas por carecer de muchos caracteres diferenciales y por el paralelismo en el desarrollo de otros caracteres. Basta recordar el grupo vecino de *Dorymyrmex-Conomyrma* para dar una idea del desarrollo del paralelismo en las obreras. En cambio, las formas sexuales ofrecen caracteres de gran importancia, tanto en primer lugar las hembras en el grupo *Dorymyrmex-Conomyrma*, como los machos en el grupo *Forelius-Neoforelius*.

En lo que se refiere al macho de *Neoforelius* tenemos una combinación de caracteres parecidos a los de *Conomyrma* (nervadura del ala anterior en parte), de *Forelius* (nervadura también en parte) y de particulares (como, por ejemplo, las antenas cortas, ver fig. 3). El grado de la reducción de las nervaduras es parecido al de *Conomyrma*, pero el codo que forma la nervadura basal, es típico para *Forelius*. La conformación de las antenas y de los palpos es particular. Por todo eso consideramos *Neoforelius* como género cercano a *Forelius* y como ramificación lateral de la misma línea filogenética, porque en comparación con *Forelius*, este género tiene caracteres tanto primitivos como secundarios.

Parece que *Neoforelius tucumanus* no es la primera especie de este género. En el año 1923 Santschi describió a base de material procedente de Valparaíso, Chile, una nueva especie bajo el nombre *Tapinoma fazi* (1).

(1) Santschi, *Revue Suisse Zool.*, 1923, 50: 270-271.

La descripción del macho es incompleta y carece de exactitud. Según esta descripción: "... cabeza en forma de un cuadrado redondeado. Ojos ocupan más de 1/3 mediano de los costados y casi alcanzan el elípeo. Este es fuertemente arqueado delante. Ocelos ovales, distantes entre sí por dos veces de su diámetro grande. Mandíbulas rudimentarias, inermes. Escapo alcanza el tercio posterior de la cabeza. Artículos del funículo distintamente más largos que gruesos. Mesonoto saliente sobre el perfil del tórax, metanoto lo mismo en grado menor. Las dos caras del epinoto se unen por una amplia curva. Alas transparentes, celdas cubital y discoidal no desarrolladas. Armadura genital saliente y bastante grande".

La hembra de esta especie es negra. No pude ver en mis preparaciones los pelos sobre la molleja estomacal, mencionados en la descripción de Santschi.

Como se puede ver en el grupo *Araucomyrmex-Dorymyrmex-Conomyrma* tiene la nervadura de las alas en *Dolichoderinae* valor filogenético indiscutible, mientras los caracteres de la obrera son poco importantes a causa de los fenómenos de convergencia. Por eso es necesario revisar todo el material neotropical basándose en primer lugar sobre las formas sexuales. Las especies neotropicales, que figuran como las de *Tapinoma* pueden pertenecer en realidad a géneros distintos (2).

El hecho mismo de que, aparentemente, el mismo género se encuentra en Tucumán y en Valparaíso no nos puede sorprender, porque la parte sur del continente representa para este grupo (es decir, *Dorymyrmex*, *Forelius*, *Conomyrma* etc.) el centro principal de evolución. Sin embargo, los datos referentes a la fauna de Chile tampoco son satisfactorios (3).

#### **Amyrmex** gen. nov.

(*Subfamilia* Dolichoderinae, *tribus* Tapinomini).

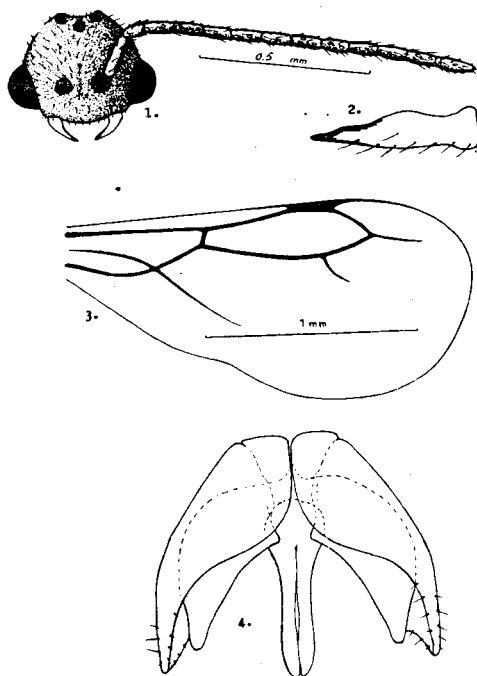
Macho. Ala anterior *con tipo particular de nervadura y de conformación, relativamente corta, ancha y con el ápice bien redondeado. Celda radial abierta. Celda cubital cerrada, relativamente muy larga, con el*

(2) El estado actual de la sistemática es precario y es necesario empezar con la recolección de material abundante para poder seguir adelante. La bibliografía no puede servir como base. Al estudiar la bibliografía relacionada con *Tapinoma*, encontré, por ejemplo, que en el año 1934 (*Bull. Mus. Comp. Zool. Harv.*, 1934, 77: 182-184) Wheeler describió *Tapinoma panamense* sp. nov., y en el año 1942 la misma descripción *fué repetida* (*Ibidem*, 90: 251-252) esta vez como *Tapinoma canalis* sp. nov. Las descripciones ordinariamente no contienen datos con respecto al tipo de la nervadura.

(3) Goetsch y Menozzi (*Die Ameisen Chiles, Konowia*, 1935, 14: 94-102) no mencionan *Tapinoma fazi* Santschi, pero en el trabajo figura *Tapinoma antarcticum* For. (= *Forelius eidmanni* Menozzi), bastante difundida en la parte media del Chile. Puede ser que es lo mismo que *T. fazi* Santschi, es decir no *Tapinoma*, sino *Neoforelius*.



extremo distal que forma ángulo agudo. Sin celda discoidal. La nervadura basal con un codo bien acentuado y situado a poca distancia de la subcosta. El trozo distal de Mf. bien distinto. La nervadura longitudinal anal forma un arco regular uniéndose con M-CuA casi exactamente en el punto de separación de Mf. y CuA. (fig. 3). Ala posterior con 3-4 ganchos. Antenas (fig. 1) de 13 artículos, largas (un poco menos largas, que el tórax y abdomen juntos), con los artículos poco diferenciados, siendo el escapo tan o un poco menos largo que los dos primeros artículos del funículo. Man-



*Amyrmex golbachii*:

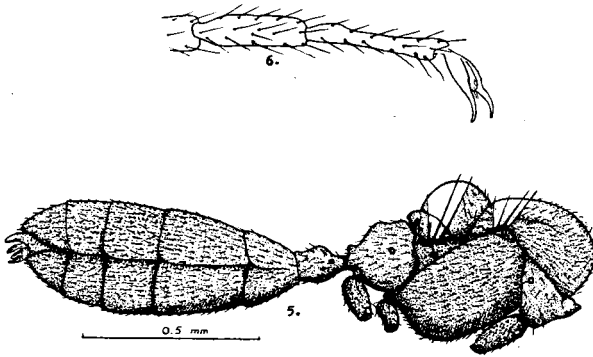
1. Cabeza, vista frontal.
2. Mandíbula.
3. Ala anterior.
4. Aparato genital.

díbulas (fig. 1 y 2) débiles, relativamente cortas, solamente con un diente apical y sin margen interior bien distinto. Frente (fig. 1) convexa en forma regular, sin aristas frontales distintas. Fosetas antenales bastante grandes, circulares, bien limitadas. Tórax (fig. 5) con el mesonoto y escutelo muy convexos casi hemisféricos; la cara basal del epinoto pasa al declive formando una curva. Pecíolo (fig. 5) con un pedúnculo corto y el nudo casi globular. Abdomen (fig. 5) compuesto de 5 segmentos visibles, de los cuales el segundo es el más largo de todos, siendo el primero

relativamente corto. Volselas (fig. 4) relativamente cortas con el ápice redondeado.

**Amyrmex golbachi** sp. nov.

Macho. Largo 1,8-2 mm. Color castaño sucio con extremidades más claras. Todo el cuerpo con setitas microscópicas agudas, oblicuas, bastante regularmente distribuidos, sobre la superficie de la cabeza, tórax, abdomen, así como sobre las extremidades (figs. 1; 5). Cabeza (fig. 1) un poco más ancha, que larga (sin contar los ojos; con los ojos es mucho más ancha que larga), con los costados convexos y convergentes hacia atrás, hasta los ocelos posteriores. Los tres ocelos (fig. 1) son muy convexos de modo que el margen occipital entre ellos parece cóncavo. La distancia entre los ocelos es inferior a su diámetro. Los ojos son muy grandes y muy convexos, con márgenes anteriores algo convergentes hacia adelante, situados en la mitad anterior de la cabeza a poca distancia de las inserciones mandibulares. Clípeo con margen anterior arqueado. Antenas largas, filiformes; solamente el art. 1º del funículo, así como el último son un poco más largos que



*Amyrmex golbachi*:

5. Perfil del tórax y del abdomen.  
6. Últimos tarsos y uñas.

otros. Escapo apenas tan largo, o aun algo más corto que los dos primeros artículos del funículo. Rinarios ovalados. Las partes más desarrolladas del tórax (fig. 5) son el mesotórax (escudo del mesotórax, así como los mesopleuras y el mesosterno, los cuales son fusionados sin dejar ni rasgos de sutura) y el escutelo, siendo protórax y metatórax muy reducidos. Pecíolo (fig. 5) ver en la descripción del género. Patas finas y largas. Espolones de las tibias anteriores pectinados, los de las medias y posteriores simples. Uñas simples, muy finas en su mitad apical (fig. 6). El primer

artículo tarsal el más largo de todos; los siguientes progresivamente más cortos, excepto el último, que es más largo que el penúltimo.

*Holótipo* ♂ : lote N° 1892, San Ramón, 10-5-1948, col. Golbach.

*Material examinado*: n° 177, Tucumán, 25-4-1948, a la luz; n° 1892, San Ramón, 10-5-1948, col. Golbach; n° 6176, Tucumán, 4-10-1950, de día volando; n° 7623, Tucumán, 26-2-1951; en total 4 machos.

Las mandíbulas simples y débiles y las demás partes bucales reducidas hasta quedar invisibles en las preparaciones los palpos, permiten suponer, que se trata en el caso de *Amyrmex golbachi* de un parásito social.

Mientras la posición sistemática de *Neoforelius* al lado del género *Forelius* está completamente clara, no se puede decir lo mismo con respecto a *Amyrmex*. La conformación particular de la nervadura del ala anterior, así como la del peciolo y las relaciones entre los segmentos abdominales no permiten todavía fijar su posición sistemática con seguridad. Por eso lo atribuimos a la tribus *Tapinomini* en forma provisoria.

#### LISTA DE LAS ESPECIES DE HORMIGAS EN LA PROVINCIA DE TUCUMAN

##### *Ponerinae*

1. *Discothyrea neotropica* Bruch — Muy rara.
2. *Acanthoponera dolo* Rog. — Ambas especies de este género se encuentran
3. „ *mucronata* Rog. — solamente en la zona mesófila.
4. *Ectatomma edentatum* Rog.
5. „ *quadridens* F. — Especie típica para la llanura oriental limítrofe con Santiago del Estero.
6. „ *triangulare* Mayr — Quebradas en la zona del bosque mesófilo subtropical.
7. „ subg. *Gnamptogenys* sp.
8. *Holcoponera brasiliensis* Em. — El mismo ambiente de *Ect. triangulare*, pero la especie es mucho más rara.
9. *Prionopelta bruchi* Santschi — Rara.
10. *Typhlomyrmex pusillus* Em. — Raro.
11. *Pachycondyla striata* F. Sm. — Bastante común en el bosque húmedo.
12. *Neoponera villosa* F.
13. *Ponera opaciceps* Mayr
14. „ *trigona* Mayr
15. *Odontomachus haematodes* L. — No es raro en la ciudad de Tucumán.
16. *Anochetus altisquamis* Mayr — Ambas especies son típicas para las quebradas
17. „ *mayri australis* Em. — das (ver p. 6).

##### *Dorylinae*

18. *Eciton bohlsi* Em.
19. „ *ülligeri* Shuck.
20. „ *lieselae* For.
21. „ *strobeli* Mayr
22. „ *pseudops grandipseudops* For.
23. „ *romandi* Shuck.

*Pseudomyrminae*

24. *Pseudomyrma denticollis* Em. — Unica especie terrícola del género existente en Argentina, típica para las llanuras del Chaco.  
 25. „ *flavidula* F. Sm.  
 26. „ *gracilis* F. — Común.  
 27. „ *solisi* Santschi

*Myrmicinae*

28. *Pogonomyrmez naegelii* For. — Llanuras este, bastante común.  
 29. „ *brevibarbis niger* Santschi — Valle de Santa María.  
 30. „ *cunicularius* Mayr — Llanuras este, bastante común.  
 31. „ *uruguayensis* Mayr — Llanuras este.  
 32. „ *laticeps* Santschi — Valle de Santa María.  
 33. *Elasmopheidole aberrans* Mayr — Común en las regiones húmedas y semiáridas.  
 34. „ *lilloi* Kusnezov — Raro; jardín Inst. Mig. Lillo.  
 35. „ *subaberrans* Kusnezov  
 36. „ *taurus* Em.  
 37. *Phcidole bergi* Mayr — Muy común en las regiones más secas.  
 38. „ *bruchi* For. — Raro.  
 39. „ *carapunco* Kusnezov — Zona del aliso en la montaña alta.  
 40. „ *fallax arenicola* Em. — Común cerca del límite con el Chaco.  
 41. „ *fimbriata* Rog.  
 42. „ *flavens* Rog.  
 43. „ *lemur rochai* For.  
 44. „ *cordiceps* Mayr — Especie típica para los bosques y las praderas mesófilas.  
 45. „ *obtusopilosa* Mayr  
 46. „ *rodoszkowskii* Mayr  
 47. „ (*Trachypheidole*) *scapulata* Santschi  
 48. „ *silvestrii* Em.  
 49. „ *spininodis* Mayr  
 50. „ *triconstricta* For.  
 51. *Crematogaster brevispinosa crucis* For.  
 „ „ *moelleri* For.  
 52. „ *bruchi* For.  
 53. „ *distans* Mayr  
 „ „ *corticicola* Mayr  
 „ „ *rugiceps* Mayr  
 54. „ *iheringi* For.  
 „ „ *bosqi* Santschi  
 55. „ *rudis* Em.  
 56. *Martia inquilina* Kusnezov — Tucumán, rara.  
 57. „ *minuta* Kusnezov — Rara.  
 58. *Solenopsis angulata* Em. — Especie terrícola, bastante común.  
 59. „ *clytemnestra* Em. — Especie arborícola.  
 60. „ *metanotalis* Em.  
 61. „ *minutissima* Em.  
 62. „ *saevissima* F. Sm. — Muy común en las regiones de poca altura.  
 63. „ *wasmanni* Em. — Bastante rara.  
 64. *Synsolenopsis egregia* Kusnezov — Altura 2000-3000 m, rara.  
 65. *Carebarella bicolor* Em. — Rara.

66. *Oligomyrmex bruchi* Santschi — Raro.  
 67. *Leptothorax echinatinodis* For. — Raro.  
 68. *Paracryptocerus bruchi* For.  
 69.       "       *iheringi* Em.  
 70.       "       *maculatus* F. Sm.  
 71.       "       *peltatus ellenriederi* For.  
 72. *Wasmannia auropunctata* Rog.  
 73.       "       *sulcaticeps* Em.  
 74. *Glamyromyrmex (Chelystruma) lilloanus* Brown — Raro. Jardín del Instituto Miguel Lillo.  
 75. *Strumigenys hindenburgi* For.  
 76.       "       *louisianae* Rog.  
 77. *Atta vollenweideri* For. — Común en las llanuras del este.  
      "       "       *saltensis* For.  
 78. *Acromyrmex balzani* Em. (?)  
 79.       "       *fracticornis* For.  
 80.       "       *hispidus* Santschi — Especie típica para los bosques mesófilos.  
 81.       "       *lobicornis* Em. — Común en el oeste árido.  
 82.       "       *lundii* Guér. — Común.  
 83.       "       *striatus* Rog. — Común en el este.  
 84. *Trachymyrmex cordovanus* Bruch  
 85.       "       *pruinosis* Em.  
 86.       "       *tucumanus* For.  
 87. *Cyphomyrmex daguerrei vallense* Kusnezov  
 88.       "       *quebradae* Kusnezov  
 89.       "       *rimosus* Spin.  
      "       "       *cochunae* Kusnezov  
 90. *Myrmicocrypta* sp.  
 91. *Mycocarpus* sp.  
 92. *Pseudoatta argentina* Gall.  
 93. *Apterostigma pilosum* Mayr  
 94. *Mycetophylax cristulata* Santschi  
 95.       "       *emeryi* For.

*Dolichoderinae*

96. *Conomyrma bitubera* Santschi  
 97.       "       *breviscapis* For.  
 98.       "       *brunnea* For.  
 99.       "       *pyramica* Rog.  
 100.       "       *thoracica* Santschi — La especie más común en las partes menos elevadas del este de la provincia.  
 101. *Dorymyrmex baeri* André — Especie de gran altura.  
 102.       "       *ezsanguis* For. — Regiones más o menos secas del este y del oeste de la provincia.  
 103.       "       *ensifer* For. — Común en el oeste árido.  
 104.       "       *flavescens* Mayr — También en la zona árida.  
 105.       "       *planidens* Mayr — Arenales y médanos de la zona árida.  
 106.       "       *bruchi* For. — Zona árida del este.  
 107.       "       *ebeninus* For.

108. *Forelius albiventris* For.  
 109. „ *breviscapus* For.  
 110. „ *chalybaeus* Em. — Común en las partes más secas del este y del oeste.  
 111. „ *nigriventris* For. — Común en los lugares menos secos; también en la ciudad de Tucumán.  
 112. *Neoforelius tucumanus* Kusnezov — Raro.  
 113. *Amyrmex golbachii* Kusnezov — Raro.  
 114. *Iridomyrmex humilis* Mayr

*Formicinae*

115. *Brachymyrmex bruchi* For.  
 116. „ *heeri* For.  
 117. „ *longicornis* For.  
 118. *Prenolepis fulva* Mayr — Común.  
 119. „ *silvestrii* Em.  
 120. *Camponotus nus* Rog. — Muy común en todas partes, excepto grandes alturas.  
 121. „ *propinquus* Mayr — Raro.  
 122. „ *sexguttatus* F. — Bastante raro. Especie arborícola.  
 123. „ *blandus* F. Sm. — Común en las llanuras del este.  
 124. „ *bonariensis* Mayr — Bastante común en los bosques mesófilos. Especie arborícola.  
 125. „ *borellii* Em.  
 126. „ *bruchi* For. — Especie terrícola de gran altura (elevaciones entre 3500 y 4500 metros sobre el nivel del mar).  
 127. „ *leydigi* For. — Bastante raro en los bosques.  
 128. „ *punctulatus* Mayr — Muy común en diferentes tipos del ambiente y a diferentes alturas.  
 129. „ *rufipes* F. — Esporádicamente en los bosques mesófilos.  
 130. „ *substitutus* Em. Especie terrícola y mesófila.

*Suplemento.* A la lista deben ser agregadas las siguientes especies más:

- 1/ *Stigmatomma elongatum* Santschi, encontrada en Taficillo por el Sr. Golbach; anida en el detrito vegetal.  
 2/ *Crematogaster quadriiformis* Rog., única especie terrícola de este género en la provincia.  
 3/ *Lilidris metarsalis* Kusnezov, descripta en este tomo.  
 4/ *Paraprionopelta minima* Kusnezov, descripta en este tomo.  
 5/ *Acanthostichus brevicornis* Emery  
 6/ *Pheidole descolei* Kusnezov  
 7/ *Rogeria minuta* Kusnezov (in litt.)